

มหาวิทยาลัยอุบลราชธานีกับพัฒนาการประวัติศาสตร์ชุมชนบ้านศรีโค กลุ่มชนเมืองศรีโค*

มหาวิทยาลัยอุบลราชธานีก่อตั้งขึ้น พ.ศ. ๒๕๓๑ และได้รับการอนุมัติให้จัดตั้งสถาบันการศึกษา ระดับอุดมศึกษาในพื้นที่ชุมชนบ้านศรีโค ในวันที่ ๓๐ กรกฎาคม พ.ศ. ๒๕๓๓ (ราชกิจจานุเบกษา, ๒๕๓๓) พื้นที่ชุมชนบ้านศรีโคที่มหาวิทยาลัยได้รับการอนุมัติให้เป็นสถานที่ตั้ง คือ บริเวณพื้นที่ที่มีหนองน้ำสำคัญคือ หนองอีเจม(คำว่า “เจม” เป็นคำพื้นถิ่นภาษาส่วย หมายถึง นก) หนองอีเจมเป็นแหล่งน้ำสำคัญของชาวชุมชนบ้านศรีโค ชาวชุมชนใช้เป็นพื้นที่สำหรับเลี้ยงสัตว์ ทำนาปลูกข้าว และยังเป็นแหล่งที่มีพืชพันธุ์ท้องถิ่นที่เป็นสมุนไพรและอาหารในการดำรงชีวิต

ภาพที่ ๑ บริเวณที่ก่อตั้งมหาวิทยาลัยอุบลราชธานีชุมชนบ้านศรีโคในสมัยแรกเริ่ม



ที่มา : ถ่ายภาพโดยฝ่ายเทคโนโลยีทางการศึกษา อนุเคราะห์ภาพโดยงานข้อมูลท้องถิ่น สำนักวิทยบริการ มหาวิทยาลัยอุบลราชธานี

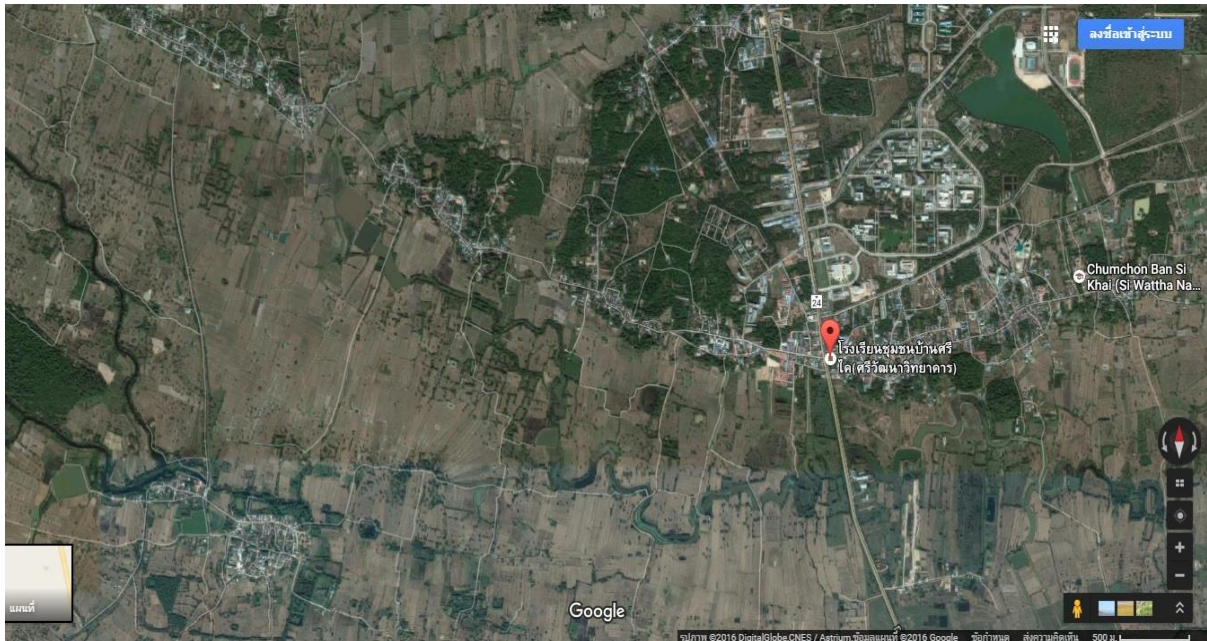
เมื่อพิจารณาพัฒนาการทางประวัติศาสตร์ของชุมชนบ้านศรีโคจากปัจจุบันย้อนกลับไปในอดีตนั้น พบว่าบริเวณชุมชนบ้านศรีโคเป็นชุมชนที่ขยายตัวมาจากชุมชนบ้านคูเมืองซึ่งเป็นแหล่งที่ตั้งถิ่นฐานของผู้คน และชุมชนมาตั้งแต่ก่อนสมัยประวัติศาสตร์ จนล่วงเข้าสู่สมัยประวัติศาสตร์สมัยตั้งแต่ทวารวดี ขอม สุโขทัย อยุธยา กรุงธนบุรีและรัตนโกสินทร์

ต่อมาเมื่อชุมชนบริเวณบ้านคูเมืองมีการเปลี่ยนแปลงด้านสภาพแวดล้อมซึ่งมีลำน้ำที่ตื้นเขินมากขึ้น กอปรกับการขยายตัวของประชากรที่เพิ่มขึ้น จึงส่งผลให้มีการเคลื่อนย้ายในการตั้งถิ่นฐานไปบริเวณที่มีความอุดมสมบูรณ์เพื่อประกอบอาชีพเกษตร ดังคำบอกเล่าของชาวชุมชนบ้านศรีโคได้เล่าว่ามีการเคลื่อนย้ายผู้คนเข้ามาตั้งถิ่นฐานบริเวณบ้านศรีโคซึ่งอยู่คนละฝั่งกับชุมชนบ้านคูเมือง บริเวณบ้านศรีโคเป็นบริเวณที่มีความ

* ผศ.ดร.สมศรี ชัยวงษ์ยา คณะศิลปศาสตร์ มหาวิทยาลัยอุบลราชธานีเรียบเรียง

อุดมสมบูรณ์แวดล้อมไปด้วยความชุ่มชื้นจากแหล่งน้ำธรรมชาติที่สำคัญได้แก่ ลำห้วยข้าวสาร ลำห้วยชัน ที่ก่อให้เกิดห้วยตองแหวด คลองตองแหวด และลำห้วยฝับที่มีธารน้ำเชื่อมกันไปจนจบแม่น้ำมูล อันเป็นปัจจัยสำคัญที่ส่งผลให้มีคนเข้ามาตั้งถิ่นฐานเป็นชุมชนสืบเนื่องมาโดยตลอดถึงปัจจุบัน

ภาพที่ ๒ แสดงชุมชนบ้านคูเมือง (ด้านล่างมุมซ้าย) และชุมชนบ้านศรีโค



ที่มา : ภาพถ่ายทางอากาศจากโปรแกรม Google earth เมื่อวันที่ ๑๑ พฤศจิกายน ๒๕๕๙

ภาพที่ ๓ ชุมชนโบราณบ้านคูเมือง ตำบลคูเมือง อำเภวารินชำราบ จังหวัดอุบลราชธานี



ที่มา: ภาพถ่ายทางอากาศจากโปรแกรม Google earth เมื่อวันที่ ๒๐ ตุลาคม ๒๕๕๙

ภาพที่ ๔ แนวคูเมืองที่เป็นคันดินโบราณ บ้านคูเมือง



ที่มา : ถ่ายภาพโดยสุรรัตน์ บุบผา อาจารย์ประจำคณะศิลปศาสตร์

พัฒนาการการตั้งถิ่นฐานของผู้คน และชุมชน : “จากชุมชนคูเมือง สู่มุมชนศรีโค”

สมัยก่อนประวัติศาสตร์ ๒,๐๐๐-๑,๕๐๐ ปี นักโบราณคดีค้นพบหลักฐานที่แหล่งโบราณคดีบ้านคูเมือง ชุมชนโบราณที่อยู่บริเวณลำน้ำฝับ(คลองฝับ ในปัจจุบัน) ที่สำคัญได้แก่ ภาชนะดินเผาทรงกลมขนาดใหญ่บรรจุกระดูกมนุษย์ ซึ่งเป็นประเพณีฝังศพครั้งที่ ๒ ภาชนะดินเผาขนาดเล็กทรงกลมมีเชิงตบแต่งด้วยลายเชือกทาบ เครื่องประดับกำไลสัมฤทธิ์ (คนโบราณมักเขียนว่า “สำริด” คำว่าสัมฤทธิ์ผู้เขียนเลือกใช้ตามพจนานุกรม ฉบับราชบัณฑิต พ.ศ.๒๕๔๔, หน้า ๑๒๑๑)

(ขจร มุกมีค่า. ข้อมูลจากการขุดค้นโบราณสถานและแหล่งโบราณคดีในเขตจังหวัดอุบลราชธานี-ร้อยเอ็ด. สำนักโบราณคดีที่ 11 อุบลราชธานี. ในสัมมนาทางวิชาการเรื่องทบทวนอดีตอีสาน บทนำเสนอ การศึกษาทางด้านประวัติศาสตร์และโบราณคดี. มหาวิทยาลัยอุบลราชธานี, ๒๐๐๕.)

สมัยวัฒนธรรมทวารวดี ๑,๔๐๐-๑,๒๐๐ ปี นักโบราณคดีค้นพบหลักฐานที่แหล่งโบราณคดี บ้านคูเมือง ที่สำคัญได้แก่ เศษภาชนะดินเผาประเภทหม้อปากผายและปากแคบ และภาชนะทรงอ่าง พบชิ้นส่วนคนโทที่คล้ายกับแหล่งโบราณคดีเมืองฟ้าแดดสงยาง จังหวัดกาฬสินธุ์

(ขจร มุกมีค่า. ข้อมูลจากการขุดค้นโบราณสถานและแหล่งโบราณคดีในเขตจังหวัดอุบลราชธานี-ร้อยเอ็ด. สำนักโบราณคดีที่ 11 อุบลราชธานี. ในสัมมนาทางวิชาการเรื่องทบทวนอดีตอีสาน บทนำเสนอ การศึกษาทางด้านประวัติศาสตร์และโบราณคดี. มหาวิทยาลัยอุบลราชธานี. ๒๐๐๕)

สมัยวัฒนธรรมเขมร ๑,๒๐๐-๗๐๐ ปี นักโบราณคดีค้นพบหลักฐานที่แหล่งโบราณสถานบ้านโนนแกบ้านคูเมือง ที่สำคัญ ได้แก่ เศษภาชนะดินเผาจากแหล่งเตาเผาโบราณที่อยู่ร่วมสมัยกับแหล่งเตาเผาโบราณที่จังหวัดบุรีรัมย์

(ขจร มุกมีค่า. ข้อมูลจากการขุดค้นโบราณสถานและแหล่งโบราณคดีในเขตจังหวัดอุบลราชธานี-ร้อยเอ็ด. สำนักโบราณคดีที่ 11 อุบลราชธานี. .ในสัมมนาทางวิชาการเรื่องทบทวนอดีตอีสาน บทนำเสนอ การศึกษาทางด้านประวัติศาสตร์และโบราณคดี. มหาวิทยาลัยอุบลราชธานี. ๒๐๐๕)

ภาพที่ ๕ แหล่งโบราณสถานบ้านโนนแก



ที่มา : ถ่ายภาพโดยสมศรี ชัยวงษ์ยา อาจารย์ประจำคณะศิลปศาสตร์

สมัยวัฒนธรรมล้านช้าง ๓๐๐ ปี นักโบราณคดีค้นพบหลักฐานการเข้ามาบูรณปฏิสังขรณ์ โบราณสถานโนนแก่อีกครั้งโดยชาวล้านช้างที่อพยพเข้ามาตั้งถิ่นฐานในพื้นที่นี้ในช่วงราวพุทธศตวรรษที่ 24 โดยพบการดัดแปลงอาคารในวัฒนธรรมเขมรให้เป็นวัดในพุทธศาสนา ดังปรากฏสิ่งก่อสร้างในรูปแบบของ โบสถ์ หรือ “สิม” นอกจากนี้ยังพบเครื่องถ้วยสมัยราชวงศ์ซ่ง อายุราวพุทธศตวรรษที่ 23-24 ร่วมด้วย

(ขจร มุกมีค่า. ข้อมูลจากการขุดค้นโบราณสถานและแหล่งโบราณคดีในเขตจังหวัดอุบลราชธานี-ร้อยเอ็ด. สำนักโบราณคดีที่ 11 อุบลราชธานี. ในสัมมนาทางวิชาการเรื่องทบทวนอดีตอีสาน บทนำเสนอ การศึกษาทางด้านประวัติศาสตร์และโบราณคดี.มหาวิทยาลัยอุบลราชธานี. ๒๐๐๕.)

นอกจากหลักฐานทางโบราณคดีแล้วนักประวัติศาสตร์ได้สืบค้นประวัติศาสตร์จากเรื่องเล่าจากชาวจุมนบ้านศรีโคและชาวจุมนบ้านแมด พบว่าชาวล้านช้างได้เคลื่อนย้ายมาตั้งถิ่นฐาน หลังสงครามเจ้าอนุวงศ์ หรือราว พ.ศ.๒๓๗๑ ถึง พ.ศ. ๒๓๙๘-๒๔๑๑ ในสมัยรัชกาลที่ ๔ มีการขยายตัวในการตั้งถิ่นฐานจากชุมชนบ้านคูเมืองมายังฝั่งตะวันออกคือชุมชนบ้านศรีโค มีการตั้งวัดบ้านศรีโคขึ้นครั้งแรก เพื่อเป็นศูนย์รวมศรัทธาของชุมชนบ้านศรีโค ชุมชนบ้านศรีโค และชุมชนบ้านคูเมืองมีอยู่ภายใต้การปกครองแบบระบบกินเมือง โดยกลุ่มเจ้านายและขุนนางในวัฒนธรรมล้านช้างที่เข้ามาตั้งถิ่นฐานตั้งแต่สมัยกรุงธนบุรี อันเนื่องมาจากสงครามความขัดแย้งในอาณาจักรล้านช้างช่วง พ.ศ.๒๓๑๐-๒๓๒๕

(เมธี เมธาสิทธิ สุขสำเร็จ, สุธิดา ตันเลิศ และนักศึกษาหลักสูตรศิลปศาสตรบัณฑิต สาขาวิชา ประวัติศาสตร์ คณะศิลปศาสตร์ มหาวิทยาลัยอุบลราชธานี, **ประวัติเยือนเก่า บ้านศรีโค**, อุบลราชธานี : สำนักส่งเสริมบริหารงานวิจัย บริการวิชาการและทำนุบำรุงศิลปวัฒนธรรม มหาวิทยาลัยอุบลราชธานี, ม.ป.ป.)

สมัยวัฒนธรรมไทยล้านช้าง (ไทยรัตนโกสินทร์/ล้านช้าง) พ.ศ.๒๔๑๑-พ.ศ.๒๔๗๕ เป็นสมัยแห่งการปฏิรูปการปกครองจากรัฐบาลสยามจากกรุงเทพฯ เป็นช่วงที่ชุมชนศรีโคมีจำนวนประชากรเพิ่มขึ้นจากการอพยพของชาวต่างถิ่นเข้ามาตั้งถิ่นฐาน ที่สำคัญคือ ชาวล้านช้างที่อพยพมาหลังจากการปราบเจ้าอนุวงศ์ เวียงจันทน์ ชาวจีน ชาวจีน และชาวกุลา (กุลาเป็นคำเรียกของคนพื้นถิ่นอีสานที่เรียกคนต่างถิ่น ชาวกุลาคือกลุ่มชาติพันธุ์ตองซู่ หรือกลุ่มชาติพันธุ์ไทใหญ่ที่เดินทางค้าขายสินค้าประเภทเครื่องประดับ เครื่องทองเหลือง กลุ่มนี้ มีถิ่นฐานอยู่ในรัฐฉานในประเทศพม่า) ชายชาวตองซู่ที่เป็นพ่อค้าส่วนใหญ่มักแต่งงานกับสาวในชุมชนบ้านศรีโค และตั้งถิ่นฐานสร้างครอบครัวสืบมาจนปัจจุบัน

(เมธี เมธาสิทธิ สุขสำเร็จ, สุธิดา ตันเลิศ และนักศึกษาหลักสูตรศิลปศาสตรบัณฑิต สาขาวิชา ประวัติศาสตร์ คณะศิลปศาสตร์ มหาวิทยาลัยอุบลราชธานี, **ประวัติเยือนเก่า บ้านศรีโค**, อุบลราชธานี : สำนักส่งเสริมบริหารงานวิจัย บริการวิชาการและทำนุบำรุงศิลปวัฒนธรรม มหาวิทยาลัยอุบลราชธานี, ม.ป.ป.)

สมัยวัฒนธรรมประชาธิปไตยไทย พ.ศ.๒๔๗๖-๒๔๘๓ สมัยนี้เป็นช่วงแรกเริ่มของการปกครองแบบใหม่ที่เรียกกันว่าระบอบการปกครองแบบประชาธิปไตย ซึ่งรัฐบาลคณะราษฎรได้กำหนดให้มีการเลือกตั้งใน พ.ศ.๒๔๗๖ ข้อมูลประวัติศาสตร์บอกเล่าของชาวมุขชนได้เล่าเรื่องวิธีการหาเสียงของสมาชิกสภาผู้แทนราษฎร คือ การนั่งเกวียนและขี่ม้าเข้ามายังหมู่บ้านศรีโค ที่สำคัญคือ มีการแจกผ้าขาวม้ากับผ้าชิ้นให้กับชาวมุขชนที่มาฟังบรรยายการหาเสียงด้วย

(เมธี เมธาสิทธิ สุขสำเร็จ, สุธิดา ตันเลิศ และนักศึกษาหลักสูตรศิลปศาสตรบัณฑิต สาขาวิชา ประวัติศาสตร์ คณะศิลปศาสตร์ มหาวิทยาลัยอุบลราชธานี, **ประวัติเยือนเก่า บ้านศรีโค**, อุบลราชธานี : สำนักส่งเสริมบริหารงานวิจัย บริการวิชาการและทำนุบำรุงศิลปวัฒนธรรม มหาวิทยาลัยอุบลราชธานี, ม.ป.ป.)

สมัยวัฒนธรรมประชาธิปไตยไทย พ.ศ.๒๔๘๔-๒๔๘๘ สมัยนี้เป็นช่วงสมัยการปกครองโดย จอมพล แปลก พิบูลสงครามเป็นนายกรัฐมนตรี มีเหตุการณ์สำคัญคือ สงครามโลกครั้งที่ ๒ (พ.ศ.๒๔๘๔-๒๔๘๘) และการกำหนดนโยบายกระจายการศึกษาในระดับอุดมศึกษาสู่ภูมิภาค จอมพลแปลก พิบูลสงครามมีนโยบายกระจายการศึกษาในระดับอุดมศึกษาสู่ภูมิภาค โดยกำหนดให้ภาคตะวันออกเฉียงเหนือมีมหาวิทยาลัยภาคตะวันออกเฉียงเหนือในสังกัดกระทรวงศึกษาธิการ และดำริให้จัดตั้งมหาวิทยาลัยนี้ที่จังหวัดอุบลราชธานี โดยมอบหมายให้ มล.ปิ่น มาลากุลเป็นหัวหน้าสำรวจพื้นที่โครงการ อย่างไรก็ตามเป็นเวลาเดียวกับที่ญี่ปุ่นนำทัพมาประชิดชายแดนไทยด้านกัมพูชา จังหวัดอุบลราชธานีเป็นจุดยุทธศาสตร์ ซึ่งอยู่ในภาวะซับซ้อนแม้บริเวณที่กำลังสำรวจเพื่อจัดตั้งมหาวิทยาลัยก็มีเครื่องบินญี่ปุ่นมาบินวนเวียนอยู่ ดังปรากฏในรายงานที่หัวหน้าคณะสำรวจบันทึกเสนอหลวงสินธุสงครามชัย รัฐมนตรีกระทรวงศึกษาธิการในขณะนั้น และต่อมาในวันที่ ๘ ธันวาคม พ.ศ.๒๔๘๕ ได้เกิดสงครามมหาเอเซียบูรพา จึงทำให้ความคิดที่จะจัดตั้งมหาวิทยาลัยภาคตะวันออกเฉียงเหนือที่จังหวัดอุบลราชธานีชะงักไป อย่างไรก็ตามชาวมุขชนบ้านศรีโคได้พัฒนาชุมชนโดยจัดตั้งโรงเรียนประชาบาลบ้านศรีโคใน พ.ศ.๒๔๘๖

(มหาวิทยาลัยขอนแก่น, ครบรอบ ๒๕ ปี มหาวิทยาลัยขอนแก่น, ขอนแก่น : มหาวิทยาลัยขอนแก่น, ๒๕๓๒. อ้างใน มหาวิทยาลัยอุบลราชธานี, วิทยาลัยอุบลราชธานี มหาวิทยาลัยขอนแก่น, ขอนแก่น : ศิริภรณ์ ออฟเซ็ท, หน้า ๑.)

(เมธี เมธาสิทธิ สุขสำเร็จ, สุธิดา ตันเลิศ และนักศึกษาหลักสูตรศิลปศาสตรบัณฑิต สาขาวิชา ประวัติศาสตร์ คณะศิลปศาสตร์ มหาวิทยาลัยอุบลราชธานี, **ประวัติเยือนเก่า บ้านศรีโค**, อุบลราชธานี : สำนักส่งเสริมบริหารงานวิจัย บริการวิชาการและทำนุบำรุงศิลปวัฒนธรรม มหาวิทยาลัยอุบลราชธานี, ม.ป.ป.)

สมัยวัฒนธรรมประชาธิปไตยไทย พ.ศ.๒๔๘๙-๒๕๑๙ สมัยนี้เป็นช่วงที่มีการกำหนดนโยบายพัฒนาตามแนวทางพัฒนาเศรษฐกิจของรัฐบาลกรุงเทพฯ โดยมุ่งพัฒนาพื้นฐานที่เป็นสิ่งสาธารณประโยชน์ของชุมชน โดยเฉพาะการสร้างถนนดิน สำหรับการสัญจรไปมาระหว่างชุมชนบ้านศรีโคกับชุมชนน่านสว่าง ได้มีกิจการรถโดยสารประจำทางในเส้นทางบ้านศรีโคกับบ้านน่านสว่าง บุคคลสำคัญในชุมชนบ้านศรีโคคือ กำนันอ่อน วามนตรี เป็นผู้มึบทบาทในการพัฒนาชุมชน เช่น การก่อตั้งโรงเรียนในเขตพื้นที่บ้านศรีโค บ้านคูเมืองในเขตอำเภอวารินชำราบ เป็นผู้ริเริ่มให้ชาวชุมชนบ้านศรีโคบุกเบิก และจัดซื้อที่ดินเพื่อทำไร่ที่อำเภอกันทรลักษณ์ การให้ชาวชุมชนบ้านศรีโคเลิกต้มเหล้าเถื่อนที่ผิดกฎหมาย มาสู่วิธีการสั่งซื้อเหล้าขาวจากแหล่งผลิตที่ถูกกฎหมายเข้ามาจำหน่ายในชุมชนด้วยระบบสินเชื่อ

(เมธี เมธาสิทธิ สุขสำเร็จ, สุธิดา ตันเลิศ และนักศึกษาหลักสูตรศิลปศาสตรบัณฑิต สาขาวิชาประวัติศาสตร์ คณะศิลปศาสตร์ มหาวิทยาลัยอุบลราชธานี, **ประวัติเยือนเก่า บ้านศรีโค**, อุบลราชธานี : สำนักส่งเสริมบริหารงานวิจัย บริการวิชาการและทำนุบำรุงศิลปวัฒนธรรม มหาวิทยาลัยอุบลราชธานี, ม.ป.ป.)

สมัยวัฒนธรรมประชาธิปไตยไทย พ.ศ.๒๕๒๐-ปัจจุบัน (๒๕๕๙) สมัยนี้เป็นช่วงเปลี่ยนแปลงชุมชนบ้านศรีโค สู่ชุมชนเมืองศรีโค อันเนื่องจากโครงการจัดตั้งวิทยาลัยอุบลราชธานี เมื่อวันที่ ๑๔ กันยายน พ.ศ. ๒๕๓๐ ณ มหาวิทยาลัยขอนแก่น และต่อมามหาวิทยาลัยอุบลราชธานีได้รับการจัดตั้งอย่างเป็นทางการเมื่อวันที่ ๒๙ กรกฎาคม พ.ศ. ๒๕๓๓ ตามประกาศในพระราชกิจจานุเบกษา และมหาวิทยาลัยอุบลราชธานีได้กำหนดให้วันที่ ๓๐ กรกฎาคม ของทุกปีเป็นวันกำเนิดมหาวิทยาลัยอุบลราชธานี

ปัจจุบัน(พ.ศ.๒๕๕๙) มหาวิทยาลัยอุบลราชธานีได้ดำเนินงานมาเป็นระยะเวลา ๒๖ ปี พร้อมไปกับการพัฒนาของชุมชนบ้านศรีโคที่มีการเปลี่ยนแปลงด้านกายภาพ สาธารณะประโยชน์ ตามจำนวนประชากรที่ขยายตัวจนต้องมีการยกระดับให้ชุมชนบ้านศรีโคเป็นชุมชนเมืองศรีโคตามลำดับ (บ้านศรีโคได้รับการยกระดับเป็นเทศบาลตำบลเมืองศรีโค, วันที่ ๒๗ ตุลาคม พ.ศ.๒๕๕๒)

ภาพที่ ๖-๘ แสดงพัฒนาการมหาวิทยาลัยในช่วงก่อตั้ง-ปัจจุบัน



ที่มา : ถ่ายภาพโดยฝ่ายเทคโนโลยีทางการศึกษา อนุเคราะห์ภาพโดยงานข้อมูลท้องถิ่น
สำนักวิทยบริการ มหาวิทยาลัยอุบลราชธานี

ภาพที่ ๗ แสดงพัฒนาการมหาวิทยาลัยในช่วงก่อตั้ง-ปัจจุบัน



ที่มา : ถ่ายภาพโดยฝ่ายเทคโนโลยีทางการศึกษา อนุเคราะห์ภาพโดยงานข้อมูลท้องถิ่น
สำนักวิทยบริการ มหาวิทยาลัยอุบลราชธานี

ภาพที่ ๘ แสดงพัฒนาการมหาวิทยาลัยในช่วงก่อตั้ง-ปัจจุบัน



ที่มา : ถ่ายภาพโดยฝ่ายเทคโนโลยีทางการศึกษา อนุเคราะห์ภาพโดยงานข้อมูลท้องถิ่น
สำนักวิทยบริการ มหาวิทยาลัยอุบลราชธานี

ภาพที่ ๙ แสดงพัฒนาการมหาวิทยาลัยในช่วงก่อตั้ง-ปัจจุบัน



ที่มา : ถ่ายภาพโดยฝ่ายเทคโนโลยีทางการศึกษา อนุเคราะห์ภาพโดยงานข้อมูลท้องถิ่น
สำนักวิทยบริการ มหาวิทยาลัยอุบลราชธานี