

## มหาวิทยาลัยทักษิณ

### Taksin University

ห้องข้อมูลท้องถิ่นภาคใต้ สำนักหอสมุด มหาวิทยาลัยทักษิณ สำนักงานตั้งอยู่เลขที่ 140  
ถนนกาญจนาภิเษย ตำบลเขารูปช้าง อำเภอเมือง จังหวัดสงขลา รหัสไปรษณีย์ 90000  
โฮมเพจหน่วยงาน <http://www.tsu.ac.th/Lib>

#### ขอบเขตข้อมูล :

ดำเนินการรวบรวมและให้บริการสารสนเทศที่มีเนื้อหาเกี่ยวกับ 14 จังหวัด ของภาคใต้  
โดยครอบคลุมทุกสาขาวิชา และทรัพยากรสารสนเทศทุกประเภท

#### ประเภทของข้อมูล :

ข้อมูลจะอยู่ในรูปฐานข้อมูลที่บันทึกและสืบค้น ได้ด้วยเครื่องคอมพิวเตอร์ให้ชื่อว่า  
“ระบบสืบค้นเอกสาร สำนักหอสมุด มหาวิทยาลัยทักษิณ” เอกสารตัวเล่มจะให้หมวดหมู่ตาม  
ระบบทศนิยมของดิวอี้ และใช้อักษร ภาต เป็นสัญลักษณ์ของสิ่งพิมพ์ภาคใต้ สำหรับสิ่งพิมพ์ที่นำ  
มารวบรวม ได้แก่

1. หนังสือทั่วไป
2. รายงานการวิจัย รายงานการประชุม สัมมนา
3. วิทยานิพนธ์และภาคานิพนธ์
4. บทความวารสารและหนังสือพิมพ์ท้องถิ่น
5. จุลสารและกฤตภาค
6. โสตทัศนวัสดุ
7. สิ่งพิมพ์ในลักษณะอื่น ๆ ที่มีเนื้อหาเกี่ยวข้องกับ
8. หุ่นจำลองและของตัวอย่าง

#### ลักษณะการให้บริการ :

แยกเป็นคอลเล็กชันพิเศษ ให้บริการสารสนเทศที่เกี่ยวกับภูมิปัญญาท้องถิ่นของภาคใต้  
ประกอบด้วยบริการดังต่อไปนี้

1. บริการตอบคำถามและช่วยการค้นคว้าข้อมูลท้องถิ่นภาคใต้
2. บริการยืม-คืน
3. บริการสืบค้นสารสนเทศจากฐานข้อมูลท้องถิ่นภาคใต้

#### 4. บริการสำเนาเอกสาร

##### ผู้รับผิดชอบข้อมูลท้องถิ่น :

ห้องข้อมูลท้องถิ่นภาคใต้ (นางศรินญา สังข์ศิริ)

140 ถนนกาญจนวนิช ตำบลเขารูปช้าง อำเภอเมือง จังหวัดสงขลา

รหัสไปรษณีย์ 90000 โทรศัพท์ (074) 443905, 311885-7 ต่อ 5111

โทรสาร (074) 443905 โสมเพจหน่วยงาน <http://www.tsu.ac.th/Lib>

##### เวลาให้บริการ :

วัน	เวลา
จันทร์ - ศุกร์	8.30 – 16.30 น.
เสาร์ – อาทิตย์	ปิดบริการ
หยุดนักขัตฤกษ์	ปิดบริการ

##### ภาพประกอบ





หุ่นจำลองและของตัวอย่าง





เอกสารที่เป็นตัวเล่ม



หนังสืออ้างอิง

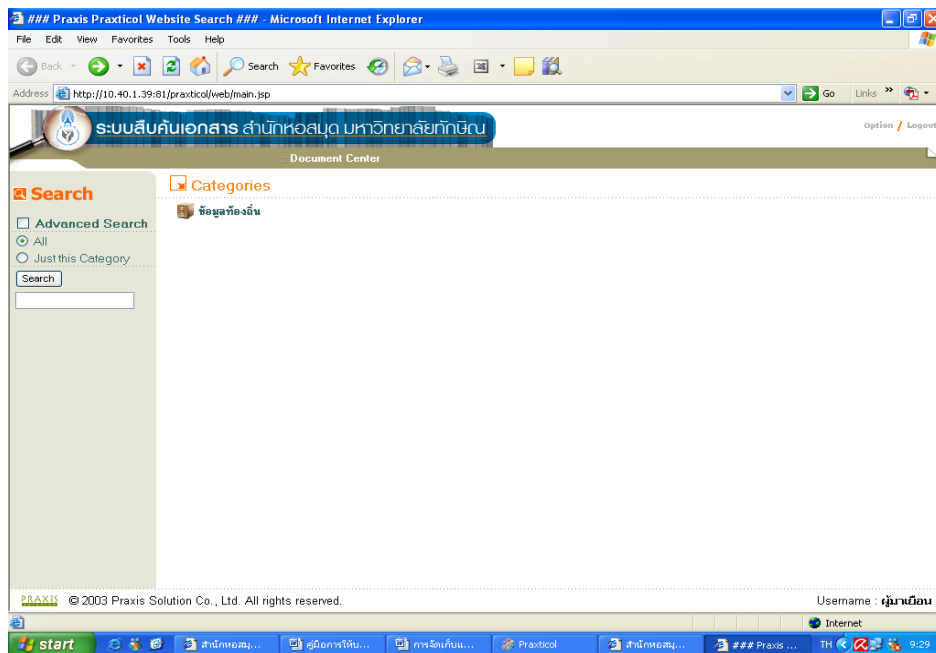


## นิทรรศการ

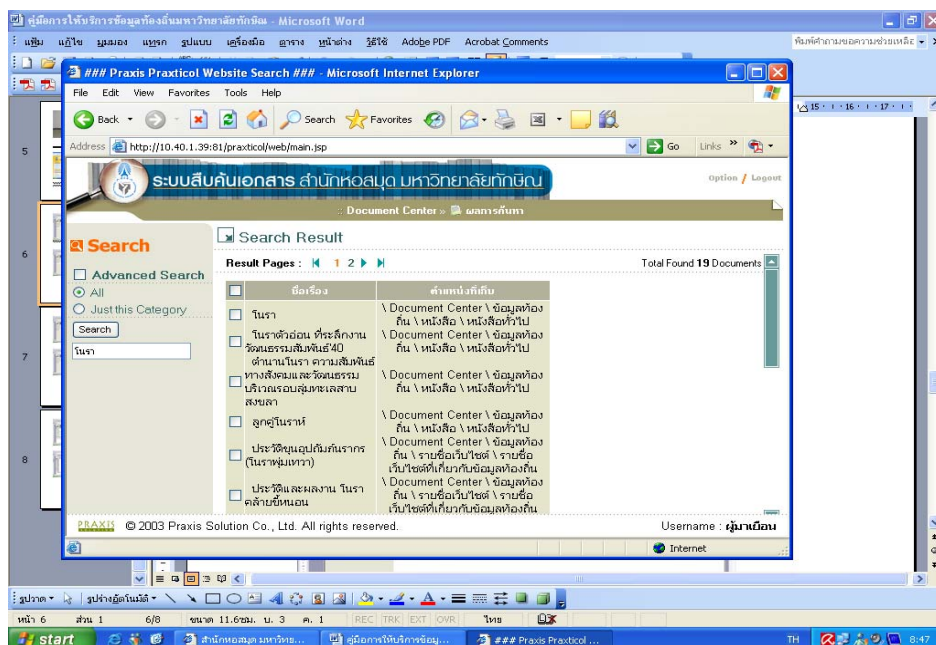
แนะนำการเข้าถึงแหล่งข้อมูลท้องถิ่น



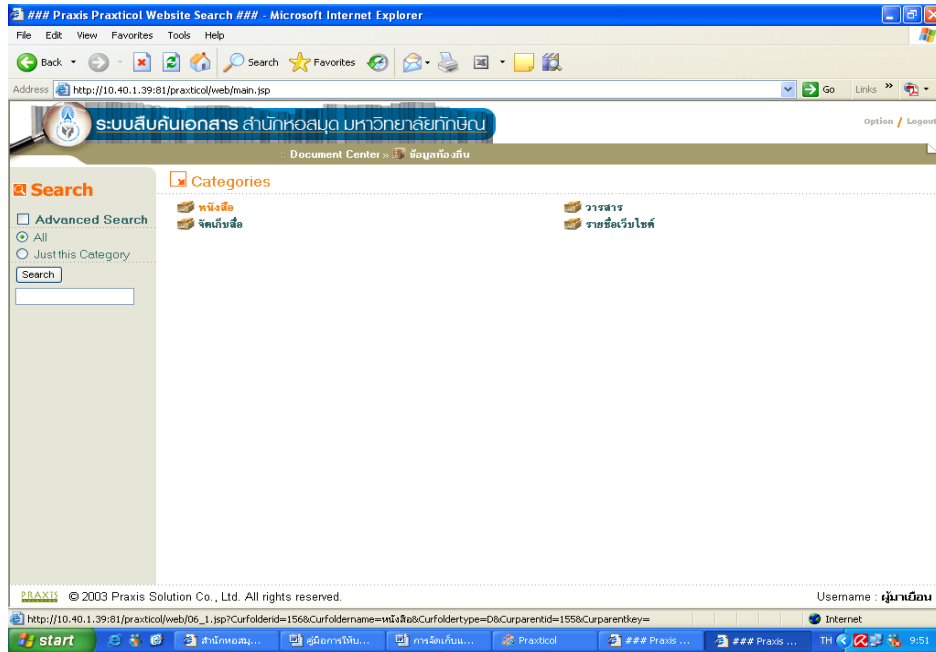
หน้าจอเมื่อเข้า <http://www.lib.tsu.ac.th> สำนักหอสมุด มหาวิทยาลัยทักษิณ **คลิก** ฐานข้อมูลท้องถิ่นภาคใต้ทางซ้ายมือ



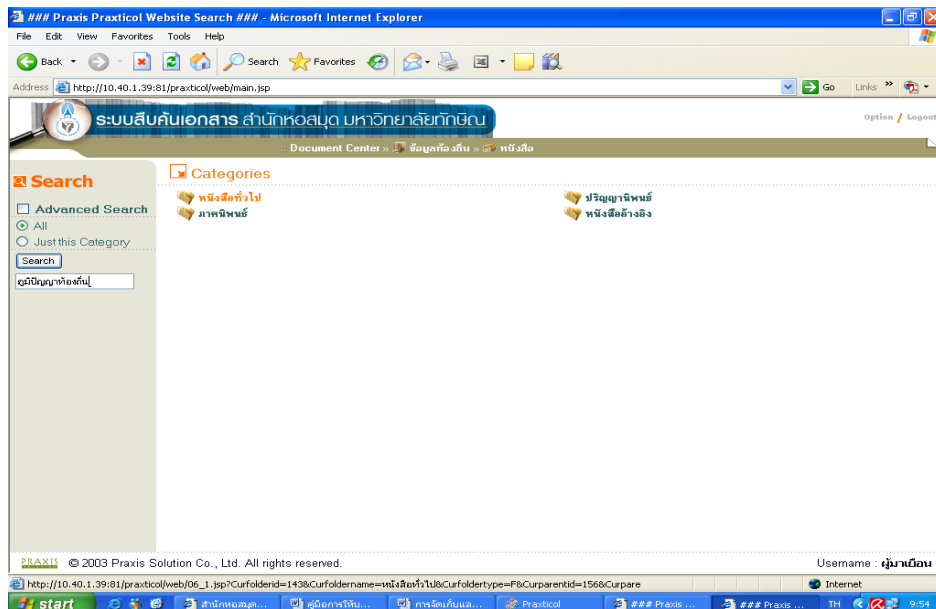
เมื่อได้หน้าต่างดังรูป การเข้าหาข้อมูลสามารถทำได้ 2 ช่องทาง  
 ช่องทางที่ 1 พิมพ์ หัวข้อที่ต้องการในช่อง Search แล้ว Enter หรือกด Search



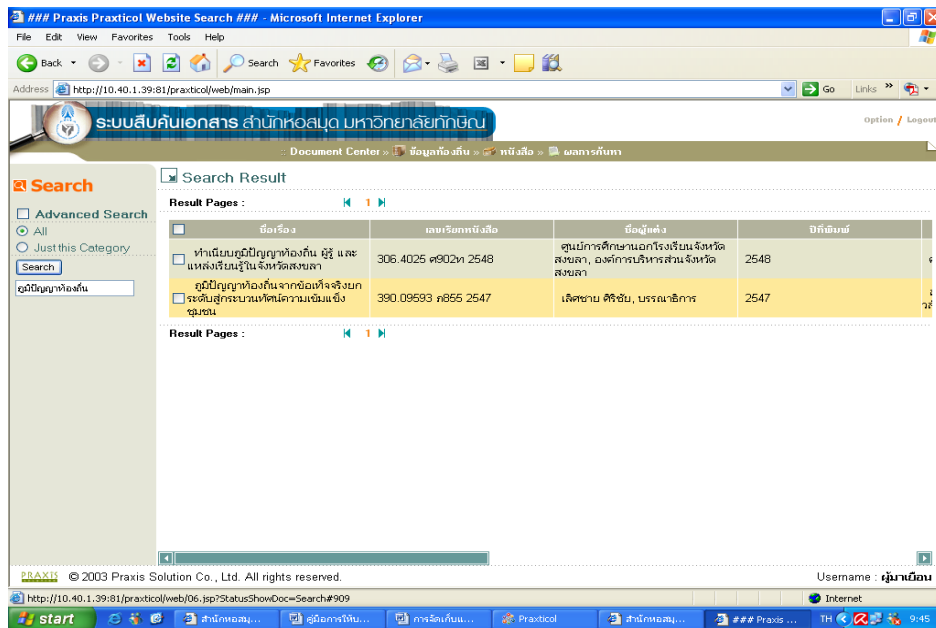
รายการที่ได้จะปรากฏ โดยจะบอกชื่อหนังสือ และตำแหน่งที่เก็บว่ารายการนั้น ๆ เป็นหนังสือ,  
 บทความ, เว็บไซต์



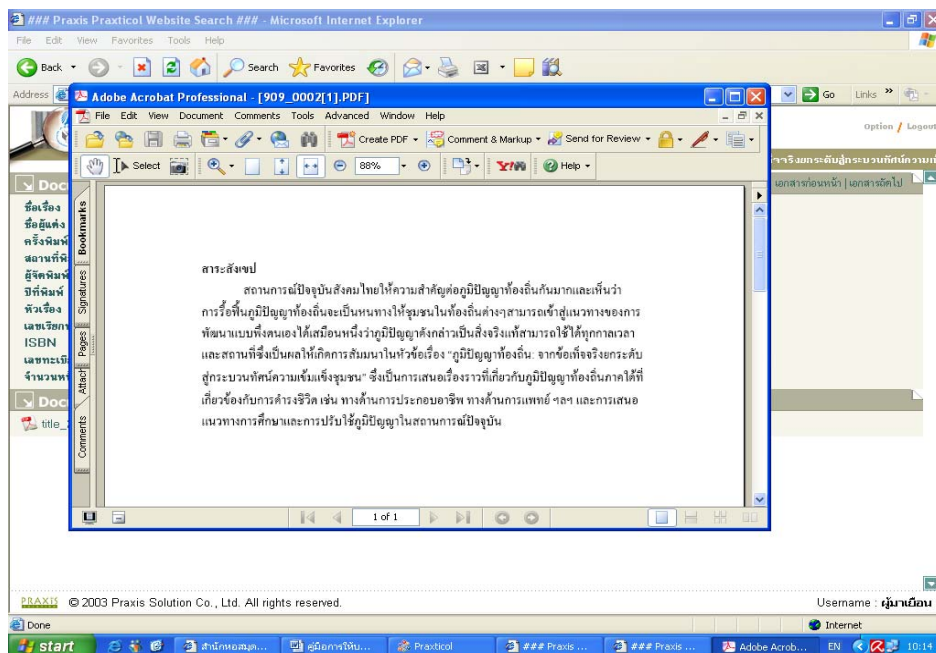
ช่องทางที่ 2 คลิกที่ ข้อมูลท้องถิ่น จะได้ลิ้งค์ว่าเป็น หนังสือ วารสาร จัดเก็บสื่อ หรือรายชื่อเว็บไซต์



เมื่อจะหาข้อมูลของเอกสารเกี่ยวกับอะไรก็ให้คลิกที่แฟ้มนั้น ๆ เช่นต้องการข้อมูลของเอกสารที่เป็นหนังสือให้คลิกที่ลิ้งค์หนังสือ จะปรากฏเป็นแฟ้ม หนังสือทั่วไป วิทยานิพนธ์ ภาคนิพนธ์ หนังสืออ้างอิง พิมพ์หัวข้อที่ต้องการ กด Enter หรือกด Search



รายการที่ได้จะปรากฏ จะบอกชื่อหนังสือที่ต้องการ พร้อมรายการทางบรรณานุกรม การเข้าหาข้อมูลทั้ง 2 ช่องทาง หากต้องการทราบว่าหนังสือเล่มนั้น ๆ มีเนื้อเกี่ยวกับอะไร ให้ดับเบิลคลิกรายชื่อหนังสือเล่มที่ต้องการ และคลิกเปิดที่สแกน Pdf



จะปรากฏรายการสารสังเขป ที่ทำให้ทราบเนื้อหาของหนังสืออย่างคร่าว ๆ