

รายงานวิจัยเรื่อง	การประเมินศักยภาพของผู้ประกอบการสินค้า OTOP กับการนำระบบ การพาณิชย์อิเล็กทรอนิกส์มาใช้ กรณีศึกษาจังหวัดอุบลราชธานี
หัวหน้าโครงการวิจัย	นางสาวรุจิรา อาชวานันทกุล คณะวิศวกรรมศาสตร์ มหาวิทยาลัยอุบลราชธานี
ผู้ร่วมโครงการวิจัย	นางสาวพิมพ์พรรณ อุดมพันธ์ คณะบริหารศาสตร์ มหาวิทยาลัยอุบลราชธานี
ปีงบประมาณ	งบประมาณเงินได้ประจำปี 2548
งบประมาณที่ได้รับ	40,000.- (สี่หมื่นบาทถ้วน)
คำสำคัญ	การพาณิชย์อิเล็กทรอนิกส์, สินค้าหนึ่งตำบลหนึ่งผลิตภัณฑ์

บทคัดย่อ

การวิจัยนี้มีวัตถุประสงค์เพื่อศึกษาและประเมินศักยภาพของผู้ประกอบการสินค้าหนึ่งตำบล
หนึ่งผลิตภัณฑ์ที่ขึ้นทะเบียนไว้กับสำนักพัฒนาชุมชน จังหวัดอุบลราชธานี โดยเก็บข้อมูลจาก
ผู้ประกอบการในเขตจังหวัดอุบลราชธานี เครื่องมือที่ใช้ในการเก็บรวบรวมข้อมูลคือแบบสอบถามและ
วิเคราะห์ข้อมูลโดยใช้ โปรแกรมสำเร็จรูป SPSS for Windows พิจารณาค่าสถิติได้แก่ ค่าร้อยละ และ
ค่าเฉลี่ย จากจำนวนแบบสอบถามที่ครบถ้วนสมบูรณ์จำนวน 200 ชุด ผู้ตอบแบบสอบถามส่วนใหญ่
ดำรงตำแหน่งประธานหรือหัวหน้ากลุ่ม (ร้อยละ 55) สำเร็จการศึกษาระดับประถมศึกษา (ร้อยละ 58)
การประเมินศักยภาพของผู้ประกอบการพิจารณาจากปัจจัย 3 ประการคือความรู้ของบุคลากร การมี
ฮาร์ดแวร์และซอฟต์แวร์ที่จำเป็น โดยภาพรวมแล้วผู้ประกอบการในเขตจังหวัดอุบลราชธานี เป็นผู้ที่มี
ศักยภาพร้อยละ 14.5 ทั้งนี้ผู้ประกอบการกว่าร้อยละ 80 มีความสนใจที่จะพัฒนาตนเองทั้งในด้าน
คอมพิวเตอร์ อินเทอร์เน็ต และการพาณิชย์อิเล็กทรอนิกส์ นอกจากนี้พบว่าระดับการศึกษาของ
ผู้ประกอบการมีความสัมพันธ์กับศักยภาพ โดยการมีระดับการศึกษาที่สูงขึ้น ส่งผลให้เป็นผู้ที่มีศักยภาพ
มากขึ้นตามลำดับ

ข้อเสนอแนะในการพัฒนาศักยภาพทางการพาณิชย์อิเล็กทรอนิกส์ของผู้ประกอบการใน
จังหวัดอุบลราชธานีนั้น ควรส่งเสริมให้มีเข้าร่วมการอบรม สัมมนาหรือประชุมเชิงปฏิบัติการมากยิ่งขึ้น
ประกอบกับสถานศึกษาหรือหน่วยงานที่เกี่ยวข้องควรจัดเผยแพร่ความรู้ด้านการพาณิชย์อิเล็กทรอนิกส์
สู่ภูมิภาคให้มากยิ่งขึ้น ไม่ว่าจะเป็นการอบรมสัมมนา การจัดทำเอกสารเอกสารเผยแพร่ ให้เข้าถึง
ผู้ประกอบการมากขึ้น เพื่อเป็นการจูงใจให้ผู้ประกอบการได้พัฒนาความรู้และศักยภาพให้ดียิ่งขึ้น

**The Performance Evaluation of OTOP Entrepreneur in E-commerce Utilization,
Case Study : Ubonratchathani**

Head of Project	Ms. Rujira Achawanantakun Faculty of Engineering, Ubonratchathani
Co-researchers	Ms. Pimolphun Udomphun Faculty of Management Science, Ubonratchathani
In Finance Year	2002 for 40,000 Bath
Keyword	Ecommerce, OTOP

Abstract

This research aims to study knowledge about Performance Evaluation of OTOP Entrepreneur in e-commerce Utilization in Ubonratchathani province. In this analysis, data were collected from OTOP and SME entrepreneur 200 cases by questionnaires. The perfect data was analyzed by SPSS For Windows and many of statistic methods such as frequency, percentage and average. The results of this study could be summarized as follow:

Most of questionnaire's answers were a leader of group (55%) and graduated in primary education level (58%). The performance evaluation consider on three factors: people ware, hardware and software. The board picture of performance about ecommerce in Ubonratchathani is quite low (14.5%), but more than 80 percent of OTOP and SME entrepreneur interest to practice and improve their ecommerce skill. The research also shows a higher education give higher performance in ecommerce skill.

In regards to measures of solving these problems and improves performance in ecommerce competition should follow up OTOP and SME entrepreneur to have more knowledge by seminar and workshop about ecommerce. An educational institution and a relevance organization should provide more information matters thought out the country such as arrange some conference and seminar in order to motivate OTOP and SME entrepreneur to improve their skills and knowledge.

สารบัญ

	หน้า
บทคัดย่อภาษาไทย	ก
บทคัดย่อภาษาอังกฤษ	ข
กิตติกรรมประกาศ	ค
สารบัญ	ง
สารบัญตาราง	ฉ
สารบัญรูป	ช
บทที่ 1 บทนำ	
ที่มาและความสำคัญของปัญหา	1
วัตถุประสงค์งานวิจัย	2
ประโยชน์ที่คาดว่าจะได้รับ	3
กรอบแนวความคิดของงานวิจัย	3
ขอบเขตของการวิจัย	3
นิยามศัพท์ที่ใช้ในการวิจัย	4
บทที่ 2 แนวคิด ทฤษฎี และระเบียบการศึกษา	
สินค้าหนึ่งตำบลหนึ่งผลิตภัณฑ์	7
การพาณิชย์อิเล็กทรอนิกส์	9
การพาณิชย์อิเล็กทรอนิกส์กับการเพิ่มโอกาสทางการตลาด ให้กับสินค้าหนึ่งตำบลหนึ่งผลิตภัณฑ์	10
ทฤษฎีหรือกรอบแนวความคิด	11
ตัวแปรที่ใช้ในการศึกษา	12
ปัญหาในการวิจัย	13
สมมติฐานการวิจัย	13

สารบัญ (ต่อ)

	หน้า
บทที่ 3 ระเบียบวิธีวิจัย	
ประชากรและกลุ่มตัวอย่าง	14
เครื่องมือที่ใช้ในการวิจัยและการตรวจสอบคุณภาพเครื่องมือ	15
การเก็บรวบรวมข้อมูล	18
การวิเคราะห์ข้อมูลและประมวลผล	19
บทที่ 4 ผลการวิเคราะห์ข้อมูล	
ผลการวิเคราะห์ข้อมูลส่วนตัวของผู้ตอบแบบสอบถาม	20
ผลการวิเคราะห์ความสัมพันธ์ระหว่างข้อมูล	22
ผลการประเมินศักยภาพของผู้ประกอบการสินค้า OTOP	25
กับการนำระบบการพาณิชย์อิเล็กทรอนิกส์มาใช้	
บทสรุปที่ได้จากการสัมภาษณ์และข้อเสนอแนะต่าง ๆ	25
บทที่ 5 สรุป อภิปรายและข้อเสนอแนะ	
สรุปผลการศึกษา	26
ข้อเสนอแนะจากผลการศึกษา	27
ข้อเสนอแนะในการศึกษาครั้งต่อไป	27
บรรณานุกรม	28
ภาคผนวก	
ภาคผนวก ก แบบสอบถาม	29
ภาคผนวก ข ข้อมูลผู้ประกอบการสินค้าหนึ่งตำบลหนึ่งผลิตภัณฑ์	36
ในจังหวัดอุบลราชธานี	
ประวัตินักวิจัย	44

สารบัญตาราง

		หน้า
ตารางที่ 1	พื้นที่อำเภอ	20
ตารางที่ 2	สถานะของผู้ประกอบการ	21
ตารางที่ 3	ระดับความรู้ของผู้ประกอบการ	22
ตารางที่ 4	ความสัมพันธ์ของระดับการศึกษากับระดับความรู้ของผู้ประกอบการ	22
ตารางที่ 5	ความสัมพันธ์ระดับความรู้ กับความสนใจในการเรียนรู้คอมพิวเตอร์	23
ตารางที่ 6	ความสัมพันธ์ระดับความรู้ กับความพร้อมด้านฮาร์ดแวร์และซอฟต์แวร์	24
ตารางที่ 7	การประเมินศักยภาพของผู้ประกอบการสินค้า OTOP กับการนำระบบ การพาณิชย์อิเล็กทรอนิกส์มาใช้	25

ช

สารบัญรูป

		หน้า
รูปที่ 1	การบูรณาการความรู้แขนงต่างๆ	8
รูปที่ 2	กรอบแนวความคิด	12

บทที่ 1

บทนำ

1.1 ที่มาและความสำคัญของปัญหา

การพาณิชย์อิเล็กทรอนิกส์ (Electronic Commerce) เป็นรูปแบบการดำเนินธุรกิจค้าขายสินค้าหรือบริการผ่านสื่ออิเล็กทรอนิกส์ ในปัจจุบันรู้จักกันในชื่อการค้าออนไลน์ หรือการค้าขายผ่านอินเทอร์เน็ต โดยใช้เว็บไซต์เป็นสื่อกลาง สำหรับประเทศไทยในช่วงแรกได้นำการพาณิชย์อิเล็กทรอนิกส์มาใช้ในแวดวงจำกัดธุรกิจขนาดใหญ่เฉพาะด้าน จนกระทั่งปัจจุบันระบบอินเทอร์เน็ตมีการใช้งานแพร่หลายมากขึ้น ส่งผลให้ธุรกิจออนไลน์ขยายเป็นวงกว้างไปยังหน่วยงานทั้งภาครัฐ เอกชน และบุคคลทั่วไป กอปรกับรัฐบาลไทยได้เล็งเห็นถึงความสำคัญและประโยชน์จึงประกาศให้การพาณิชย์อิเล็กทรอนิกส์เป็นหนึ่งในนโยบายหลักทางการค้าตั้งแต่ปี พ.ศ.2545 โดยมีจุดประสงค์เพื่อส่งเสริมและสนับสนุนให้ผู้ประกอบการภายในประเทศนำระบบการพาณิชย์อิเล็กทรอนิกส์มาใช้ในการขยายโอกาสทางการค้าทั้งในและต่างประเทศให้มากขึ้น

นอกจากนี้รัฐบาลยังให้ความสำคัญกับสินค้าของชุมชนท้องถิ่นในโครงการหนึ่งตำบลหนึ่งผลิตภัณฑ์ (OTOP) และ ธุรกิจขนาดกลางและขนาดย่อม (SMEs) ให้มีศักยภาพที่จะดำเนินการในรูปแบบพาณิชย์อิเล็กทรอนิกส์ โดยพัฒนาเว็บไซต์ไทยตำบลคอตคอม (www.thaitambon.com) เพื่อเป็นศูนย์กลางและช่องทางการจำหน่าย รวมทั้งโครงการอินเทอร์เน็ตตำบล (Internet Tambon) เพื่อใช้เป็นสาธารณูปโภคสารสนเทศพื้นฐาน

การใช้นโยบายดังกล่าวทำให้ธุรกิจในรูปแบบการพาณิชย์อิเล็กทรอนิกส์มีแนวโน้มเติบโตสูงขึ้น ดังตัวอย่างข้อมูลของปี พ.ศ. 2545 มูลค่าการพาณิชย์อิเล็กทรอนิกส์ในประเทศไทยมีมูลค่ารวม 66,196 ล้านบาท ซึ่งเติบโตจาก 44,000 ล้านบาทในปี พ.ศ. 2544 คิดเป็น 50 เปอร์เซ็นต์ของมูลค่ารวมในปี พ.ศ. 2544 [ศูนย์คอมพิวเตอร์เทคโนโลยีอิเล็กทรอนิกส์และคอมพิวเตอร์แห่งชาติ: NECTEC]

ปัญหาของผู้ประกอบการสินค้ากับระบบการพาณิชย์อิเล็กทรอนิกส์ คือ ปัจจุบันผู้ประกอบการสินค้า OTOP บางส่วนในแต่ละจังหวัดใช้เว็บไซต์ www.thaitambon.com เป็นช่องทางการทำการค้าแบบพาณิชย์อิเล็กทรอนิกส์ โดยเป็นผู้ให้รายละเอียดข้อมูลสินค้าเบื้องต้น เช่น รูปภาพ ราคา กับทีมงานผู้ดูแลเว็บไซต์ ผู้ประกอบการไม่ได้ดำเนินการเอง ทำให้ผู้ประกอบการบางส่วนซึ่งเป็นเจ้าของธุรกิจขาดความรู้ความเข้าใจการทำการค้าแบบการพาณิชย์อิเล็กทรอนิกส์อย่างแท้จริง โดยเฉพาะกลุ่มแม่บ้านในชุมชนที่เป็นผู้มีบทบาทสำคัญ

ผลการวิจัยที่เกี่ยวข้องกับปัจจัยการเลือกใช้นาระบบการพาณิชย์อิเล็กทรอนิกส์พบว่า เป็น ผู้ประกอบการธุรกิจโรงแรม และผู้ประกอบการธุรกิจนำเที่ยวในจังหวัดเชียงใหม่ ซึ่งส่วนใหญ่เป็นธุรกิจบริการเนื่องจากเป็นจังหวัดท่องเที่ยวที่มีชื่อเสียงเป็นที่รู้จักทั้งชาวไทยและชาวต่างชาติ การศึกษาจึงมุ่งประเด็นการใช้พาณิชย์อิเล็กทรอนิกส์กับการบริการเพื่อให้ลูกค้าคู่ก่อนตัดสินใจเดินทางมาท่องเที่ยวหรือ พักอาศัย จึงแตกต่างกับผู้ประกอบการสินค้า OTOP ในเขตจังหวัดอุบลราชธานี สำหรับส่วนที่เหมือนและใกล้เคียงกับงานวิจัยในโครงการนี้ คือ การศึกษาปัจจัยการใช้พาณิชย์อิเล็กทรอนิกส์กับกลุ่มผู้ส่งออก จังหวัดเชียงใหม่ ซึ่งส่วนใหญ่เป็นสินค้าประเภทเฟอร์นิเจอร์ และผลิตภัณฑ์มาจากไม้ จะเห็นได้ว่ามีลักษณะสินค้าที่แตกต่างกับสินค้าจังหวัดอุบลราชธานี เนื่องจากทั้งสองจังหวัดมีภูมิประเทศ ภูมิอากาศ และลักษณะวัตถุดิบในพื้นที่แตกต่างกัน ทำให้ผลการศึกษาดังกล่าวไม่สามารถที่จะนำมาใช้กับกลุ่มเป้าหมายกับโครงการวิจัยที่จะศึกษาในครั้งนี้ได้ทั้งหมด

ดังนั้นเพื่อให้สอดคล้องกับนโยบายและแก้ไขปัญหาของการพาณิชย์อิเล็กทรอนิกส์ดังกล่าว โครงการวิจัยนี้มีวัตถุประสงค์เพื่อกำหนดดัชนีชี้วัดและประเมินศักยภาพของผู้ประกอบการสินค้า OTOP กับการนำระบบการพาณิชย์อิเล็กทรอนิกส์มาใช้ ในจังหวัดอุบลราชธานี มุ่งเน้นการศึกษาเพื่อวิเคราะห์จุดอ่อนจุดแข็ง ศักยภาพ และความพร้อมในการนำระบบพาณิชย์อิเล็กทรอนิกส์มาใช้พัฒนาระบบการค้าของผู้ประกอบการสินค้า OTOP ในเขตจังหวัดอุบลราชธานี โดยศึกษาด้านเทคนิค ด้านการเงิน ด้านการตลาด และด้านการจัดการ ในระบบที่เกี่ยวข้องกับระบบการพาณิชย์อิเล็กทรอนิกส์ ผลการวิจัยโครงการนี้จะช่วยหน่วยงานที่เกี่ยวข้องมีดัชนีชี้วัดที่เหมาะสมกับสินค้า OTOP ในจังหวัดอุบลราชธานี และทราบศักยภาพของผู้ประกอบการสินค้า OTOP ในการพัฒนาพาณิชย์อิเล็กทรอนิกส์มาใช้ รวมถึงทราบแนวทางแก้ไขจุดอ่อนให้มีความเข้มแข็งมากยิ่งขึ้น

1.2 วัตถุประสงค์งานวิจัย

- เพื่อสำรวจสถานภาพของผู้ประกอบการสินค้า OTOP ในเขตจังหวัดอุบลราชธานี
- เพื่อกำหนดดัชนีชี้วัดศักยภาพที่เหมาะสมของผู้ประกอบการสินค้า OTOP กับการนำระบบการพาณิชย์อิเล็กทรอนิกส์มาใช้ กรณีศึกษาจังหวัดอุบลราชธานี
- เพื่อประเมินศักยภาพของผู้ประกอบการสินค้า OTOP กับการนำระบบการพาณิชย์อิเล็กทรอนิกส์มาใช้ กรณีศึกษาจังหวัดอุบลราชธานี

1.3 ประโยชน์ที่คาดว่าจะได้รับ

- ดัชนีชี้วัดศักยภาพที่เหมาะสม และความพร้อมของผู้ประกอบการสินค้า OTOP กับการนำระบบการพาณิชย์อิเล็กทรอนิกส์มาใช้ กรณีศึกษาจังหวัดอุบลราชธานี
- ข้อมูลด้านศักยภาพและความพร้อมของผู้ประกอบการสินค้า OTOP กับการนำระบบการพาณิชย์อิเล็กทรอนิกส์มาใช้ กรณีศึกษาจังหวัดอุบลราชธานี
- นำข้อมูลจากผลวิจัยมาปรับปรุงการเรียนการสอนวิชาการพาณิชย์อิเล็กทรอนิกส์ ของคณะบริหารศาสตร์ มหาวิทยาลัยอุบลราชธานี ให้มีความสอดคล้องกับชุมชนมากขึ้น

1.4 กรอบแนวความคิดของงานวิจัย

การกำหนดดัชนีชี้วัดเพื่อเป็นหลักในการประเมินศักยภาพของผู้ประกอบการสินค้า OTOP ในงานวิจัยนี้ ดำเนินการตามข้อมูลความเป็นจริงที่ได้จากการสำรวจสถานะภาพของผู้ประกอบการกับการนำการพาณิชย์อิเล็กทรอนิกส์มาใช้ และการนำข้อมูลที่ได้มาประมวลผลเพื่อกำหนดเป็นดัชนีชี้วัด

เมื่อค้นคว้าและกำหนดดัชนีชี้วัดที่ชัดเจนและเหมาะสมแล้ว งานวิจัยนี้จะดำเนินการออกแบบแบบสอบถามให้สอดคล้องกับดัชนีชี้วัดที่กำหนดขึ้น และสุ่มตัวอย่างและเก็บข้อมูลจากกลุ่มเป้าหมายที่เป็นผู้ประกอบการสินค้า OTOP ในเขตจังหวัดอุบลราชธานี จากนั้นรวบรวมข้อมูลทางสถิติและวิเคราะห์ข้อมูลทางสถิติด้วยโปรแกรม SPSS เพื่อนำข้อมูลไปใช้สำหรับการวิเคราะห์และประเมินศักยภาพของผู้ประกอบการสินค้า OTOP กับการนำการพาณิชย์อิเล็กทรอนิกส์ในเขตจังหวัดอุบลราชธานีมาใช้

1.5 ขอบเขตของการวิจัย

ขอบเขต

งานวิจัยนี้ดำเนินการตามงานย่อย 2 ส่วน คือส่วนกำหนดดัชนีชี้วัดที่ใช้สำหรับประเมินศักยภาพของผู้ประกอบการสินค้า OTOP และส่วนการนำดัชนีชี้วัดที่กำหนดขึ้นไปใช้เพื่อประเมินศักยภาพของผู้ประกอบ โดยการสุ่มตัวอย่างสัมภาษณ์ เจ้าของหรือผู้ที่เกี่ยวข้องของสถานประกอบการภาคเอกชนที่ดำเนินกิจการเกี่ยวกับสินค้า OTOP ในเขตอำเภอเมือง และวารินชำราบ จังหวัดอุบลราชธานี

ระยะเวลา

ระยะเวลาในการศึกษาวิจัย 12 เดือน ระหว่างวันที่ 1 กันยายน 2547 ถึง 31 ตุลาคม 2548

สถานที่ทำการวิจัย

พื้นที่ในเขตจังหวัดอุบลราชธานี

1.6 นิยามศัพท์ที่ใช้ในการวิจัย

การพาณิชย์อิเล็กทรอนิกส์ (Electronic commerce) คือการดำเนินธุรกิจโดยใช้สื่ออิเล็กทรอนิกส์ (ECRC Thailand, 1999)

คอมพิวเตอร์ (Computer) คือ เครื่องอิเล็กทรอนิกส์แบบอัตโนมัติ ทำหน้าที่เสมือนสมองกล ใช้สำหรับแก้ปัญหาต่างๆ ทั้งที่ง่ายและซับซ้อน โดยวิธีทางคณิตศาสตร์

จดหมายอิเล็กทรอนิกส์ (Electronic mail) คือ จดหมายอิเล็กทรอนิกส์ ที่ใช้รับส่งกันโดยผ่านเครือข่ายคอมพิวเตอร์บางแห่งใช้เฉพาะภายใน บางแห่งใช้เฉพาะภายนอกองค์กร (สำหรับเครือข่ายคอมพิวเตอร์ที่มีขนาดใหญ่ที่สุดในโลกคือ internet) การใช้งานก็เหมือนกับเราพิมพ์ข้อความในโปรแกรม word จากนั้นก็คลิกคำสั่ง เพื่อส่งออกไป โดยจะมีชื่อของผู้รับ ซึ่งเราเรียกว่า Email Address เป็นหลักในการรับส่ง

ซอฟต์แวร์ (Software) คือ โปรแกรมคอมพิวเตอร์ คำสั่งซึ่งสั่งให้ฮาร์ดแวร์ทำงาน

แมโครมีเดีย ดรีมวีเวอร์ (Macromedia Dreamweaver) เป็นโปรแกรมแก้ไขไฟล์เอชทีเอ็มแอล (HTML) พัฒนาโดยบริษัท แมโครมีเดีย โดยผู้พัฒนาได้ตั้งเป้าหมายว่า ให้เป็นโปรแกรมช่วยออกแบบเว็บอย่างมืออาชีพ และเป็นระบบที่รวมระหว่างการออกแบบแบบ WYSIWYG กับการควบคุมของส่วนแก้ไขรหัส HTML

แมโครมีเดีย แฟลช (Macromedia Flash) หรือเรียกย่อๆ ว่า แฟลชซึ่งยังหมายถึง Macromedia Flash Player และ โปรแกรมอื่นๆ ที่ใช้ในการเขียนสื่อมัลติมีเดียที่เอาไว้อ้างสร้างเนื้อหาเกี่ยวกับ Flash ซึ่งตัว Flash Player พัฒนาและเผยแพร่โดย อโดบีซิสเต็มส์ ซึ่งเป็นโปรแกรมที่ทำให้เว็บเบราว์เซอร์ สามารถแสดงผลตัวมันได้ มีความสามารถในการรองรับ ภาพแบบเวกเตอร์ และ ราวเตอร์และมีภาษาสคริปต์ที่ใช้เขียนโดยเฉพาะเรียกว่า แอ็กชันสคริปต์ (ActionScript) และยังสามารถเล่นเสียงและวิดีโอ แบบสตรีมโอได้ แต่ในความจริงแล้ว แฟลช คือโปรแกรมแบบ integrated development environment (IDE) และ Flash Player คือ virtual machine ที่ใช้ในการทำงานงานของไฟล์แฟลชซึ่งในภาษาพูดเราจะเรียกทั้งสองคำนี้ในความหมายเดียวกันว่า "แฟลช" ซึ่งสามารถหมายความถึงโปรแกรมเครื่องมือต่างๆ ตัวแสดงไฟล์หรือ ไฟล์โปรแกรม.

โน้ตแพด (Notepad) คือ โปรแกรมสำหรับใช้ แก้ไข หรือ เขียนบทความ

พรินเตอร์ (Printer) คือ เครื่องพิมพ์ โดยทั่วไปทางคอมพิวเตอร์ มักจะเรียกเครื่องพิมพ์ว่า พรินเตอร์ เพื่อให้แตกต่างจากเครื่องพิมพ์ที่ใช้ด้านอื่นๆ เช่น เครื่องพิมพ์ในโรงพิมพ์ เครื่องพิมพ์ดีด เป็นต้น

ฟรอนเพจ (Front page) คือ โปรแกรมในการออกแบบเว็บเพจและการจัดการเก็บเว็บเข้าไว้ด้วยกัน สนับสนุนทั้งการออกแบบเว็บขนาดเล็กด้วยคนเพียงคนเดียวไปจนถึงการออกแบบเว็บขนาดกลางหรือใหญ่ซึ่งต้องมีการแบ่งงานการออกแบบเป็นทีม

อโดบี โฟโต้ชอป (Adobe Photoshop) คือ เป็นโปรแกรมจัดการแก้ไขและตกแต่งรูปภาพที่มีเครื่องมือมากมายเพื่อสนับสนุนการสร้างงานประเภทสิ่งพิมพ์ งานวิดิทัศน์ งานนำเสนอ งานออกแบบและพัฒนาเว็บไซต์

อโดบี อิมเมจเรดดี (Adobe ImageReady) คือ โปรแกรมประยุกต์ที่ใช้ในการสร้างเว็บเพจ เช่น การใส่ลิงก์, การทำภาพเคลื่อนไหว, การทำปุ่มบังคับ และบันทึกออกมาในรูปแบบเว็บเพจได้

ไฟล์เวิร์ก (Firework) คือ โปรแกรมประยุกต์ที่ใช้ในการสร้างเว็บเพจ

โมเด็ม (Modem) เป็นคำย่อของคำว่า modulator/demodulator เป็นเครื่องมือสำหรับใช้ในการสื่อสารอย่างหนึ่ง ซึ่งเมื่อต่อเชื่อมโยงโมเด็มเข้ากับคอมพิวเตอร์ และสายโทรศัพท์แล้ว จะสามารถทำให้คอมพิวเตอร์สามารถส่งสารสนเทศผ่านไป ตามสายโทรศัพท์ได้ โมเด็ม จะทำหน้าที่เปลี่ยนสัญญาณอนาล็อก เพื่อส่งผ่านตามสายโทรศัพท์ และเมื่อถึงปลายทาง โมเด็มที่ปลายทางจะเปลี่ยนสัญญาณอนาล็อก ให้กลับเป็นสัญญาณดิจิทัลเข้าสู่คอมพิวเตอร์ปลายทางอีกครั้งหนึ่ง

สแกนเนอร์ (Scanner) คือ เครื่องสแกนภาพโดยใช้แสง เป็นเครื่องมือนำข้อมูลเข้าชนิดหนึ่ง ซึ่งใช้แสงไปกระตุ้นอุปกรณ์ ให้กวาดลำแสงไปบนกระดาษ หรือวัสดุอื่นใด เพื่อให้แปลความหมายของลักษณะความมืดและความสว่างให้เป็นสัญญาณตัวเลขซึ่งเป็นที่เข้าใจได้สำหรับซอฟต์แวร์ที่ปฏิบัติหน้าที่

สินค้าหนึ่งตำบลหนึ่งผลิตภัณฑ์ (One Tampon One Product: OTOP) คือ สินค้าที่เกิดจากการจัดการทรัพยากรที่มีอยู่ในท้องถิ่น พัฒนาให้เป็นสินค้าที่มีคุณภาพ มีจุดเด่นเป็นเอกลักษณ์ ตามนโยบายของรัฐบาล เพื่อให้แต่ละชุมชน ได้ใช้ภูมิปัญญาท้องถิ่นมาใช้ในการพัฒนาสินค้า โดยรัฐช่วยเหลือในด้านความรู้สมัยใหม่ และการบริหารจัดการเพื่อเชื่อมโยงสินค้าจากชุมชนสู่ตลาดทั้งในประเทศและต่างประเทศด้วยระบบร้านค้าเครือข่ายและอินเทอร์เน็ต

เอฟทีพี (FTP) คือ โปรโตคอลที่ใช้ในการรับส่งไฟล์ผ่านอินเทอร์เน็ต

ฮาร์ดแวร์ (Hardware) คือ ตัวเครื่องของคอมพิวเตอร์และตัวเครื่องของอุปกรณ์ประกอบภายนอกอื่นๆ

อินเทอร์เน็ต (Internet) หมายถึง เครือข่ายคอมพิวเตอร์นานาชาติ ที่มีสายตรงต่อ ไปยังสถาบันหรือหน่วยงานต่าง ๆ เพื่ออำนวยความสะดวกให้แก่ผู้ใช้ทั่วโลก ผู้ใช้เครือข่ายนี้สามารถสื่อสารถึงกัน ได้ทางอีเมล สืบค้นข้อมูลและสารสนเทศ รวมทั้งคัดลอกเพิ่มข้อมูลและ โปรแกรมจากอินเทอร์เน็ตมาใช้ได้

เว็บไซต์ (website) หมายถึง หน้าเว็บเพจหลาย ๆ หน้า ซึ่งเชื่อมโยงกัน ส่วนใหญ่จัดทำขึ้นเพื่อนำเสนอข้อมูลผ่านคอมพิวเตอร์

เว็บเพจ (webpage) หมายถึง หน้าหนึ่ง ๆ ของเว็บไซต์ เว็บเพจส่วนใหญ่จะอยู่ในรูปของเอกสารเอชทีเอ็มแอล (HTML) หรือ เอ็กซ์เอ็มแอล(XHTML) มีลิงก์สำหรับเชื่อมโยงไปยังเว็บเพจหน้าอื่น ๆ สามารถใส่รูปภาพ และเสียงได้

ระบบปฏิบัติการ (Operating system) เป็นซอฟต์แวร์ที่ทำหน้าที่เป็นตัวกลาง ระหว่าง ฮาร์ดแวร์ และซอฟต์แวร์ประยุกต์ทั่วไป มีหน้าที่หลักคือ การจัดสรรทรัพยากรในเครื่อง คอมพิวเตอร์ เพื่อให้บริการซอฟต์แวร์ประยุกต์ ในการติดต่อสื่อสารกับฮาร์ดแวร์ เช่น การส่ง ข้อมูลภาพไปแสดงผลที่จอภาพ, การส่งข้อมูลไปเก็บหรืออ่านจากฮาร์ดดิสก์, การรับส่งข้อมูลใน ระบบเครือข่าย, การส่งสัญญาณเสียงไปออกลำโพง, หรือจัดสรรพื้นที่ในหน่วยความจำ ตามที่ ซอฟต์แวร์ประยุกต์ร้องขอ รวมทั้งทำหน้าที่จัดสรรเวลาการใช้หน่วยประมวลผลกลาง ในกรณีที่ อนุญาตให้รันซอฟต์แวร์ประยุกต์หลายๆ ตัวพร้อมกัน ระบบปฏิบัติการที่เป็นที่นิยมในคอมพิวเตอร์ ส่วนบุคคลทุกวันนี้ ได้แก่ ไมโครซอฟท์วินโดวส์, แมคโอเอส, และลินุกซ์ ฯลฯ

บทที่ 2

แนวคิด ทฤษฎี และระเบียบการศึกษา

ผู้วิจัยได้นำแนวคิดและทฤษฎีที่เกี่ยวข้องกับแนวทางการศึกษา โดยแบ่งออกเป็น 5 ส่วน ดังนี้

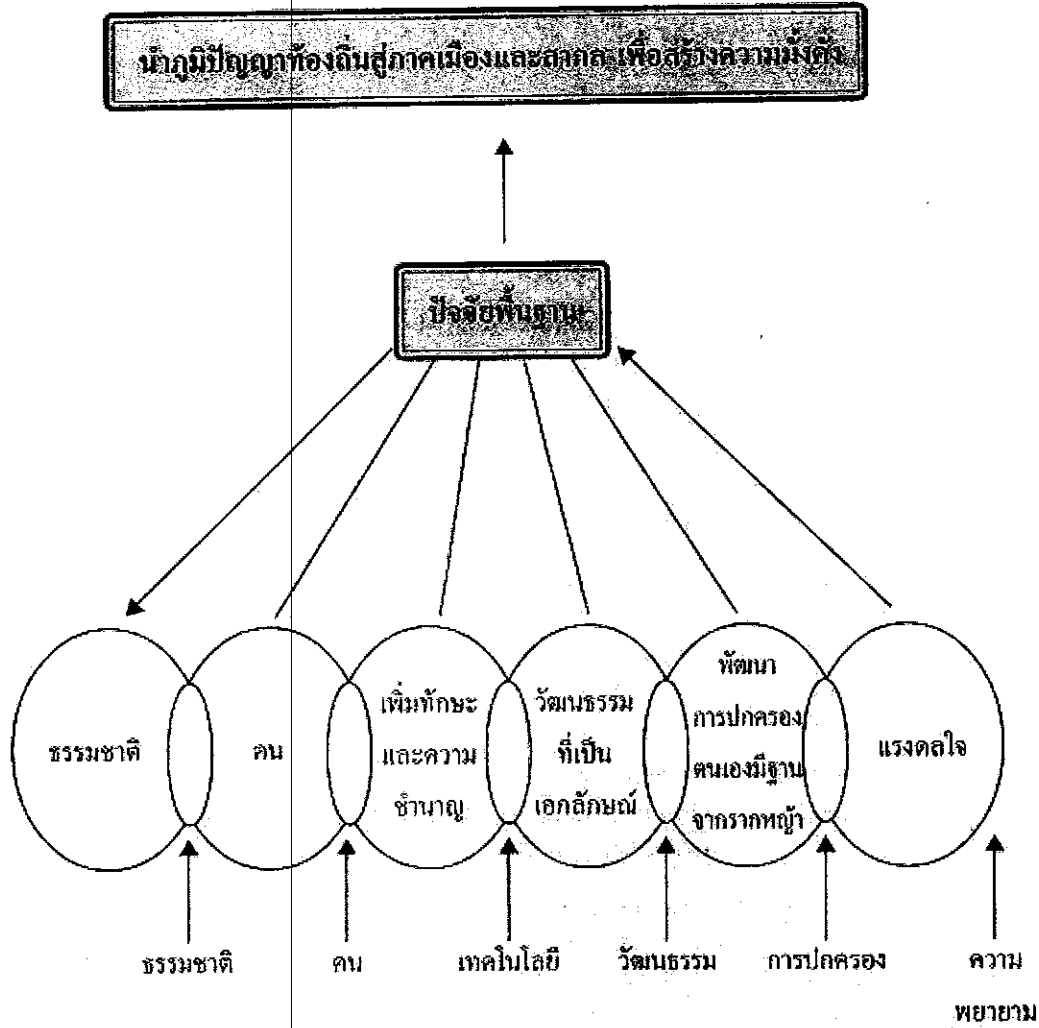
1. สินค้าหนึ่งตำบลหนึ่งผลิตภัณฑ์
2. การพาณิชย์อิเล็กทรอนิกส์
3. การพาณิชย์อิเล็กทรอนิกส์กับการเพิ่ม โอกาสทางการตลาดให้กับสินค้าหนึ่งตำบลหนึ่งผลิตภัณฑ์
4. ทฤษฎีหรือกรอบแนวความคิด
5. ตัวแปรที่ทำการวิจัย
6. ปัญหาในการวิจัย
7. สมมติฐานการวิจัย

2.1 สินค้าหนึ่งตำบลหนึ่งผลิตภัณฑ์

ในเวลาที่ประเทศชาติ กำลังเผชิญปัญหาวิกฤตทางเศรษฐกิจ และประชาชน ทุกระดับ ประสบปัญหาต่างๆ ปัญหาหนึ่งที่ประชาชนระดับรากหญ้า ซึ่งเป็นคนกลุ่มใหญ่ของประเทศคือ ปัญหาความยากจน รัฐบาลจึง ได้จัดให้มีโครงการหนึ่งตำบลหนึ่งผลิตภัณฑ์เพื่อให้แต่ละชุมชนได้ ใช้ภูมิปัญญาท้องถิ่นมาใช้ในการพัฒนาสินค้าโดยรัฐช่วยเหลือในด้านความรู้สมัยใหม่ และการบริหารจัดการเพื่อเชื่อมโยงสินค้าจากชุมชนสู่ตลาดทั้งในประเทศและต่างประเทศด้วยระบบร้านค้า เครือข่ายและอินเทอร์เน็ต เพื่อส่งเสริม และสนับสนุนกระบวนการพัฒนาท้องถิ่น สร้างชุมชนให้ เข้มแข็ง พึ่งตนเองได้ให้ประชาชนมีส่วนร่วมในการสร้างรายได้ด้วยการนำทรัพยากร ภูมิปัญญาใน ท้องถิ่น มาพัฒนาเป็นผลิตภัณฑ์และบริการที่มีคุณภาพ โดยได้กำหนดระเบียบสำนักนายกรัฐมนตรี ว่าด้วย คณะกรรมการอำนวยการหนึ่งตำบล หนึ่งผลิตภัณฑ์ แห่งชาติ พ.ศ .2544 ประกาศ ณ วันที่ 7 กันยายน 2544 ขึ้น [4] โดยกำหนดให้มีคณะกรรมการอำนวยการ หนึ่งตำบล หนึ่งผลิตภัณฑ์ แห่งชาติ หรือเรียกโดยย่อว่า กอ.นคผ มีอำนาจหน้าที่ในการกำหนดนโยบาย ยุทธศาสตร์และแผนแม่บทการดำเนินงาน “หนึ่งตำบล หนึ่งผลิตภัณฑ์”

ปรัชญาของ หนึ่งตำบล หนึ่งผลิตภัณฑ์ คือการผลิตหรือจัดการทรัพยากรที่มีอยู่ในท้องถิ่น ให้เป็นสินค้าที่มีคุณภาพ มีจุดเด่นเป็นเอกลักษณ์ ซึ่งเป็นการบูรณาการความรู้แขนงต่างๆ เข้าด้วยกันดังแสดงในรูปที่ 1 โดยมีหลักการพื้นฐาน 3 ประการ คือ

- 1) สร้างเสริมและพัฒนาให้ท้องถิ่นมั่งคั่ง
- 2) การมีส่วนร่วมของประชาชนในท้องถิ่นในทุกกิจกรรม
- 3) กิจกรรมครอบคลุมข้ามช่วงอายุและพื้นที่



รูปที่ 1 การบูรณาการความรู้แขนงต่างๆ

ผลิตภัณฑ์ไม่ได้หมายถึงตัวสินค้าเพียงอย่างเดียว แต่เป็นกระบวนการทางความคิดรวมถึง การบริการ การดูแลการอนุรักษ์ทรัพยากรธรรมชาติและสิ่งแวดล้อม การรักษามรดกภูมิปัญญาไทย การท่องเที่ยว ศิลปวัฒนธรรม ประเพณี การต่อยอดภูมิปัญญาท้องถิ่น การแลกเปลี่ยนเรียนรู้เพื่อให้ กลายเป็นผลิตภัณฑ์ที่มีคุณภาพ มีผู้คน จุดขายที่รู้จักกันแพร่หลายไปทั่วประเทศและทั่วโลก

วัตถุประสงค์ของหนึ่งตำบล หนึ่งผลิตภัณฑ์ จากนโยบายของรัฐบาล ที่แถลงต่อรัฐสภา และตามระเบียบสำนักนายกรัฐมนตรีว่าด้วยคณะกรรมการอำนวยการหนึ่งตำบล หนึ่งผลิตภัณฑ์ แห่งชาติ พ.ศ. 2544 การดำเนินงานตาม โครงการหนึ่งตำบล หนึ่งผลิตภัณฑ์ มีวัตถุประสงค์เพื่อ

- 1) สร้างงาน สร้างรายได้ แก่ชุมชน
- 2) สร้างความเข้มแข็งแก่ชุมชน ให้สามารถคิดเอง ทำเอง ในการพัฒนาท้องถิ่น
- 3) ส่งเสริมภูมิปัญญาท้องถิ่น
- 4) ส่งเสริมการพัฒนาทรัพยากรมนุษย์

2.2 การพาณิชย์อิเล็กทรอนิกส์

พาณิชย์อิเล็กทรอนิกส์ [1, 2] เป็นการทำธุรกิจโดยใช้เทคโนโลยีเครือข่ายคอมพิวเตอร์และการประมวลผล สร้างการทำงานและความสัมพันธ์ของการดำเนินธุรกิจร่วมกัน เพื่อให้การดำเนินธุรกิจเป็นไปอย่างมีประสิทธิภาพและต้นทุนต่ำ ลักษณะของธุรกิจดังกล่าวมีทั้งสินค้าและบริการ และมีรูปแบบการดำเนินการทั้งระหว่างธุรกิจกับธุรกิจ (b-b = business to business) ระหว่างธุรกิจกับลูกค้า (b-c = business and customer business) และระหว่างลูกค้ากับลูกค้า (c-c = customer to customer)

พาณิชย์อิเล็กทรอนิกส์แบบ b-c ได้แก่ การขายปลีก การขายผ่านทางเครือข่ายอินเทอร์เน็ต สินค้าที่นิยมซื้อขายทาง b-c ได้แก่ หนังสือ ซีดี วีดีโอ เทปเพลง ซอฟต์แวร์

สำหรับการดำเนินพาณิชย์อิเล็กทรอนิกส์แบบ c-c เป็นสิ่งที่เกิดขึ้นได้ในเครือข่ายอินเทอร์เน็ต มีการขายของที่ใช้แล้ว หรือประมูลของผู้ใช้ไม่ต้องการใช้แต่อยากแลกเป็นเงิน การโฆษณาขายสินค้ามือสอง การแลกเปลี่ยนสินค้าระหว่างลูกค้าด้วยกันเอง และเพื่อให้กิจกรรมแบบ c-c ดำเนินไปให้ดีขึ้น จึงมีตัวกลางที่อาจเป็นองค์กรสร้างเว็บเพจเพื่อใช้ทำหน้าที่กระจายข่าวหรือโฆษณา

การซื้อขายสินค้าและบริการ ผ่านพาณิชย์อิเล็กทรอนิกส์ จะเป็นเขตการค้าเสรีใหญ่ที่สุดในโลก ปัจจุบัน และอนาคต ทั้งนี้กระบวนการซื้อขาย ต้องเป็นไปตามกฎหมายสากล ทั้งการค้าภายในประเทศ และการค้าต่างประเทศ คือ

- 1) ปฏิบัติตามขนบธรรมเนียมประเพณี และศีลธรรมอันดีงามของประเทศแต่ละประเทศ มีจริยธรรม จรรยาบรรณ ที่เหมาะสมของผู้ผลิต ผู้ค้า และผู้บริโภค
- 2) ปฏิบัติตามโครงสร้างกฎหมายสากล ทั้งกฎหมายมหาชน (Public Law) เช่น กฎหมายรัฐธรรมนูญ กฎหมายอาญา และกฎหมายโทรคมนาคม และกฎหมายระหว่างประเทศ กฎหมายเอกชน (Private Law) เช่น การทำสัญญาละเมิด ทรัพย์สิน แพงและพาณิชย์ ที่เหมาะสมของผู้ผลิต ผู้ค้า และผู้บริโภค

3) ปฏิบัติตามการเปลี่ยนแปลงของสังคมภายในประเทศ และสังคมต่างประเทศ ซึ่งสะท้อนให้เห็นพฤติกรรมทิศทางภาพลบและบวกของสังคม เช่น การคุ้มครองข้อมูลส่วนบุคคลของผู้บริโภค อาชญากรรมทางคอมพิวเตอร์ต่อผู้ผลิตผู้ค้า กิจกรรมการใช้เอกสารซื้อขาย ลายมือชื่อ การโอนเงิน ภาษีอากร การขนส่งประกันภัย แลการแลกเปลี่ยนข้อมูลของผู้ผลิต ผู้ค้า และผู้บริโภค

4) กิจกรรมดำเนินการสินค้าและบริการ แยกได้เป็น 3 ประเภท คือ

- สินค้าที่ไม่สามารถจับต้องได้ เช่น โฆษณาจำหน่ายสินค้า การเจรจาต่อรอง การตกลงซื้อขาย ทำสัญญาซื้อขาย ชำระเงิน ศูนย์การค้าเสมือนจริง การประมูล การจัดซื้อโดยรัฐ ที่ปรึกษา ส่งสินค้า เช่น การจำหน่ายโปรแกรมคอมพิวเตอร์ ภาพยนตร์ เทเบิลทีวี เพลง จำหน่ายหนังสือ หนังสือพิมพ์ วารสารฐานข้อมูล ฝึกอบรม ธนาคาร การรักษาสุขภาพอนามัย หุ่น
- สินค้าที่จับต้องได้ ต้องมีการ Online Banking L/C
- สินค้าที่อยู่ในกระบวนการผลิตและออกแบบระบบงาน และผลิตสินค้า

ปัญหาและอุปสรรค การขยายตัวพาณิชย์อิเล็กทรอนิกส์ กิจกรรมธุรกิจทุกรูปแบบ ภายใต้การใช้สื่ออิเล็กทรอนิกส์ ในประเทศไทย ที่สำคัญคือทัศนคติของผู้บริโภค ที่ไม่มั่นใจความลับข้อมูลส่วนตัวของผู้บริโภค การชำระเงิน และ ไม่มีความปลอดภัย และผู้ผลิต ผู้ค้า มีความลับสูง ไม่ระบุแหล่งที่อยู่ของตลาดและสินค้าชัดเจน รวมถึงกฎหมายระบบธุรกิจการค้าข้ามพรมแดน ยังไม่ชัดเจน จะใช้กฎหมายของประเทศไหน และความแตกต่างในการคุ้มครองผู้บริโภค จะคุ้มครองผู้บริโภคของประเทศอะไร นอกจากนี้กฎหมายด้านการคุ้มครองทรัพย์สินทางปัญญาควรมีการพัฒนาให้เหมาะสมด้วย

2.3 การพาณิชย์อิเล็กทรอนิกส์กับการเพิ่มโอกาสทางการตลาดให้กับสินค้าหนึ่งตำบลหนึ่งผลิตภัณฑ์

ไทยตำบลคอตคอม [6] เป็นเว็บไซต์ที่เกิดจากแนวความคิด วิสัยทัศน์ ในการเพิ่มโอกาสทางการตลาดให้กับสินค้าโอท็อป ได้ดำเนินการเปิดใช้มาตั้งแต่เดือน มิถุนายน 2543 จากการริเริ่มที่ทำข้อมูล 20 ตำบลแรก โดยความร่วมมือจากหน่วยงานที่ได้เล็งเห็นประโยชน์อันแท้จริงที่ชาวบ้านกลุ่มอาชีพทั่วประเทศจะได้รับ ทำให้ไทยตำบลคอตคอมได้เป็นที่รู้จัก และยอมรับกันถึงคุณประโยชน์ในการเผยแพร่ข้อมูล โดยเฉพาะสินค้าที่กลุ่มอาชีพต่างๆผลิตขึ้น ให้เป็นที่รู้จัก และก่อให้เกิดการซื้อขาย กันมากขึ้น เป็นผลให้ กลุ่มอาชีพ มีโอกาส มีรายได้มากกว่าเดิม จากแผนสรุปการดำเนินงานของไทยตำบลคอตคอม ในปี 2546 [5] ระบุว่าประสบความสำเร็จอย่างสูงในการจัดทำและเผยแพร่ข้อมูลผลิตภัณฑ์ /สินค้ากลุ่มอาชีพ สินค้า OTOP และแม้แต่สินค้าของธุรกิจ SME และส่งออก และได้พยายามคัดสรรหาสินค้าที่เหมาะสมมาเสนอขายในระบบอีคอมเมิร์ซด้วย และผลที่ได้รับคือ กลุ่มอาชีพจำนวนมาก สามารถขายสินค้าได้มากขึ้น และเป็นที่ยอมรับกันว่า การ

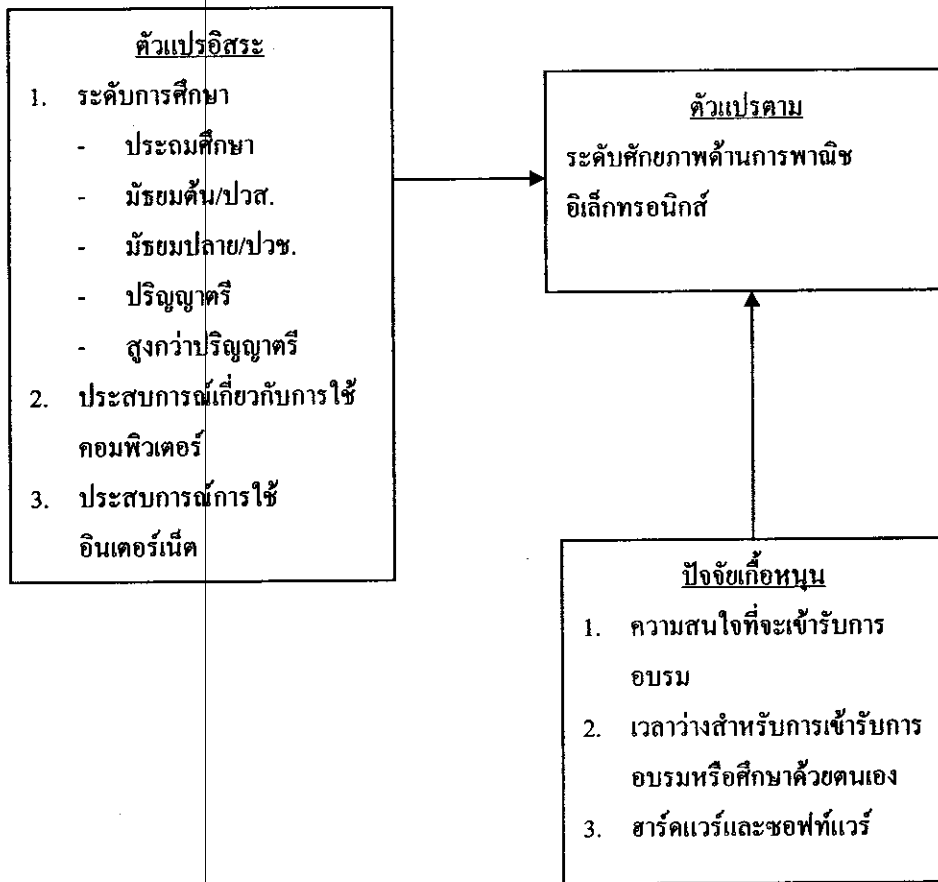
ที่มีสินค้ามาลงในประเทศไทยด้าบลคอตคอม นั้น "ได้ผลมาก" ทำให้กลุ่มอาชีพมีรายได้เพิ่มขึ้นจากการสั่งซื้อผ่านไทยด้าบลคอตคอม ปีละหลายร้อยล้านบาท

ไทยด้าบลมินโยบายในการใช้โฮมเพจสำหรับผู้ผลิต / ผู้ประกอบการเพื่อเพิ่มยอดขายสินค้า OTOP [3] โดยที่ข้อมูลสินค้า OTOP ในไทยด้าบลคอตคอม มีมากมาย การค้นหาสินค้าทำได้สะดวก รวดเร็ว มีวิธีการค้นหาได้หลายวิธีซึ่งทีมงานไทยด้าบลฯ ได้พัฒนาขึ้นมาอย่างครบถ้วนแล้ว ในขั้นต่อไปต้องการให้ผู้ผลิต/ผู้ประกอบการ สินค้า OTOP มีเว็บไซต์เป็นของตนเอง เพื่อที่จะบรรจุรายละเอียด รายการสินค้าและข้อมูลต่างๆ ได้เป็นจำนวนมาก และใช้เป็นช่องทางในด้านการตลาด แต่ในปัจจุบัน กลุ่มผู้ผลิตที่เป็นกลุ่มอาชีพ ธุรกิจขนาดเล็ก และแม้แต่ SME หลายราย ก็ยังไม่มีเว็บไซต์ของตนเองซึ่งอาจจะเป็นเพราะธุรกิจยังไม่ใหญ่ ความรู้เรื่องอินเทอร์เน็ตยังมีน้อย หรือติดปัญหาเรื่องค่าใช้จ่าย

จะเห็นได้ว่าการพาณิชย์อิเล็กทรอนิกส์สามารถส่งเสริมด้านการตลาดของสินค้า OTOP ได้เป็นอย่างดี ไม่ว่าจะเป็นการนำข้อมูลสินค้าไปแสดงร่วมในเว็บไซต์กลางอย่างเว็บไซต์ไทยด้าบลคอตคอม ซึ่งอาจมีข้อจำกัดอยู่บ้างที่ขนาดข้อมูลของสินค้าที่จำกัด หรือสินค้าบางอย่างอาจไม่ได้รับการคัดเลือกให้ลงประชาสัมพันธ์ ทางเลือกอีกทางของผู้ประกอบการก็คือการมีเว็บไซต์ส่วนตัว เพื่อที่จะได้ประชาสัมพันธ์สินค้าได้อย่างละเอียดและครบถ้วน แต่ทางเลือกนี้ก็ต้องพิจารณาถึงความรู้เรื่องคอมพิวเตอร์และอินเทอร์เน็ตของตัวผู้ประกอบการ รวมถึงเรื่องค่าใช้จ่ายด้วย งานวิจัยนี้ได้สังเกตเห็นถึงความสำคัญของการประเมินศักยภาพของผู้ประกอบการสินค้า OTOP เพื่อประเมินความพร้อมในการเป็นผู้ประกอบการพาณิชย์อิเล็กทรอนิกส์

2.4 ทฤษฎีหรือกรอบแนวความคิด

จากการศึกษาการเกี่ยวกับสินค้าหนึ่งด้าบลหนึ่งผลิตภัณฑ์ และการพาณิชย์อิเล็กทรอนิกส์ รวมถึงปัจจัยที่จำเป็นสำหรับการพัฒนาการพาณิชย์อิเล็กทรอนิกส์ สามารถนำมากำหนดเป็นกรอบแนวคิดสำหรับการศึกษา ดังแสดงในรูปที่ 2



รูปที่ 2 กรอบแนวความคิด

2.5 ตัวแปรที่ใช้ในการศึกษา

ตัวแปร ได้แก่

- วุฒิการศึกษาสูงสุด
- การเปิดปิดเครื่องคอมพิวเตอร์
- การเปิดปิดโปรแกรม
- การพิมพ์งานด้วยโปรแกรมคอมพิวเตอร์
- การเรียกดูข้อมูลจากเว็บไซต์
- การใช้ข้อมูลจากเว็บไซต์ Thaitumbon.com
- การค้นหาข้อมูลจากเว็บไซต์
- การรับส่งจดหมายอิเล็กทรอนิกส์
- การมีเว็บไซต์ของกลุ่ม
- ระยะเวลาของการเปิดบริการเว็บไซต์
- ความสามารถในการสร้างเว็บไซต์

- จุดประสงค์ของการสร้างเว็บไซต์
- การใช้ข้อมูลทางสถิติของเว็บไซต์เพื่อวิเคราะห์และพัฒนาสินค้า
- ความสนใจในการเรียนรู้ด้านคอมพิวเตอร์
- ความสนใจในการเรียนรู้ด้านอินเทอร์เน็ต
- ความสนใจในการเรียนรู้ด้านพาณิชย์อิเล็กทรอนิกส์
- เวลาว่างสำหรับการเรียนรู้
- วิธีการเรียนรู้
- ฮาร์ดแวร์ที่มีในกลุ่มหรือที่ทำการกลุ่ม
- ซอฟต์แวร์ที่มีในกลุ่มหรือที่ทำการกลุ่ม

2.6 ปัญหาในการวิจัย

การวิจัยในครั้งนี้มีโจทย์ในการวิจัย คือผู้ประกอบการสินค้าหนึ่งตำบลหนึ่งผลิตภัณฑ์ในจังหวัดอุบลราชธานี มีศักยภาพในการเป็นผู้ประกอบการพาณิชย์อิเล็กทรอนิกส์หรือไม่

2.7 สมมติฐานการวิจัย

การวิจัยฉบับนี้ มีสมมติฐานในการศึกษา ดังต่อไปนี้

- 1) ระดับการศึกษาของผู้ประกอบการมีความสัมพันธ์กับระดับความรู้เกี่ยวกับคอมพิวเตอร์ อินเทอร์เน็ต และการพาณิชย์อิเล็กทรอนิกส์
- 2) ผู้ประกอบการที่ไม่มีความรู้หรือประสบการณ์เกี่ยวกับคอมพิวเตอร์ อินเทอร์เน็ต หรือการพาณิชย์อิเล็กทรอนิกส์ มีความต้องการศึกษาและเรียนรู้องค์ความรู้เหล่านี้
- 3) ผู้ประกอบการที่มีความพร้อมด้านฮาร์ดแวร์และซอฟต์แวร์ มีความสัมพันธ์กับระดับศักยภาพทางพาณิชย์อิเล็กทรอนิกส์

บทที่ 3 ระเบียบวิธีวิจัย

การวิจัยครั้งนี้เป็นการวิจัยเชิงสำรวจ (Survey research) ซึ่งมุ่งศึกษาลักษณะการประเมินศักยภาพของผู้ประกอบการสินค้า OTOP กับการนำระบบการพาณิชย์อิเล็กทรอนิกส์มาใช้กรณีศึกษาจังหวัดอุบลราชธานี โดยทำการสุ่มตัวอย่างจากผู้ประกอบการสินค้า OTOP จากฐานข้อมูลสำนักงานพัฒนาธุรกิจการค้า จังหวัดอุบลราชธานีซึ่งอาศัยทั้งข้อมูลทุติยภูมิ (Secondary Data) จากตำรา เอกสาร เว็บไซต์ และข้อมูลปฐมภูมิ (Primary Data) จากแบบสอบถาม (Questionnaire) คณะผู้วิจัย ได้ดำเนินการตามขั้นตอนต่อไปนี้

3.1 ประชากรและกลุ่มตัวอย่าง

การเลือกพื้นที่และกลุ่มประชากรในการศึกษา

- การเลือกพื้นที่

การเลือกพื้นที่ในการศึกษาใช้แบบเจาะจง (Purposive sampling) คือ จังหวัดอุบลราชธานี ทุกอำเภอ

- ประชากรเป้าหมาย (Population)

ประชากรที่ใช้ในการศึกษาครั้งนี้ คือ ผู้ประกอบการสินค้า OTOP ที่ขึ้นทะเบียนกับสำนักพัฒนาธุรกิจการค้าจังหวัดอุบลราชธานี จากเก็บรวบรวม ณ ปัจจุบัน 2548 พบว่ามีผู้ประกอบการสินค้า OTOP จังหวัดอุบลราชธานี จำนวนรวมทั้งสิ้น 269 กลุ่ม และให้ผู้ประกอบการสินค้า OTOP เป็นกลุ่มทดสอบแบบสอบถาม (Try Out)

กลุ่มประชากรที่ใช้ในการศึกษาวิจัยครั้งนี้ คือ ผู้ประกอบการสินค้า OTOP ในเขตจังหวัดอุบลราชธานี ในเขตอำเภอเมือง อำเภวารินชำราบ และอำเภออื่น ๆ ในพื้นที่จังหวัดอุบลราชธานี จากจำนวน 269 กลุ่ม (กรมพัฒนาชุมชน จังหวัดอุบลราชธานี, 2548) เมื่อนำมาคำนวณจำนวนกลุ่มตัวอย่างจากวิธีการสุ่มกลุ่มตัวอย่างแบบ Ymamane [1] ตามสมการที่ 1

$$n = \frac{N}{(1 + 2Ne)} \dots\dots\dots (1)$$

เมื่อ N = ขนาดประชากร

e = ความคลาดเคลื่อนของการสุ่มตัวอย่าง

n = ขนาดตัวอย่าง

เมื่อแทนค่า $N=269$, $e=0.05$ จะได้ค่า n หรือจำนวนกลุ่มตัวอย่างที่เหมาะสมคือ 161 ตัวอย่าง โดยในงานวิจัยนี้เก็บข้อมูลที่สมบูรณ์จากกลุ่มประชากรได้ทั้งหมด 200 ตัวอย่าง คิดเป็นร้อยละ 74.35 ของประชากรทั้งหมด

แหล่งข้อมูล

ในการวิจัยเชิงสำรวจครั้งนี้ คณะผู้วิจัยได้มุ่งศึกษาศักยภาพของผู้ประกอบการสินค้า OTOP ซึ่งแหล่งข้อมูลที่ใช้ประกอบคือ

แหล่งข้อมูลปฐมภูมิ ใช้แบบสอบถามกับกลุ่มตัวอย่าง ด้วยการสัมภาษณ์ผู้ประกอบการสินค้า OTOP โดยตรง จากการที่ตัวแทนเครือข่ายของผู้ประกอบการสินค้า OTOP ได้มาประชุมร่วมกันที่ศาลากลางจังหวัด และกรมพัฒนาชุมชน 3 และการสัมภาษณ์โดยลงพื้นที่ภาคสนาม ณ บริเวณงานจำหน่ายสินค้า OTOP ของจังหวัดอุบลราชธานี

แหล่งข้อมูลทุติยภูมิ ซึ่งได้มาจากการศึกษาแม่บทการบัญชี พร้อมทั้งการทบทวน ศึกษา และค้นคว้าจากเอกสารทางวิชาการ ตำรา รายงานผลการวิจัยและวิทยานิพนธ์ต่างๆ รวมทั้งงาน Web site ทั้งนี้ เพื่อสังเคราะห์ประเด็นสาระสำคัญเกี่ยวกับการประเมินศักยภาพของผู้ประกอบการสินค้า OTOP เพื่อนำมาประกอบการศึกษา

3.2 เครื่องมือที่ใช้ในการวิจัยและการตรวจสอบคุณภาพเครื่องมือ

การวิจัยครั้งนี้ได้พิจารณาปัจจัยหลัก 3 ประการที่จะเป็นตัวกำหนดดัชนีชี้วัดระดับศักยภาพในการนำพาณิชย์อิเล็กทรอนิกส์มาใช้ อันได้แก่

ดัชนีชี้วัดตัวที่ 1 ความพร้อมด้านบุคลากร หมายถึง อย่างต่ำต้องเป็นผู้ประกอบการที่มีความรู้ด้านคอมพิวเตอร์ และมีความรู้ด้านอินเทอร์เน็ต หรือการพาณิชย์อิเล็กทรอนิกส์หรือไม่ก็ได้

ดัชนีชี้วัดตัวที่ 2 ความพร้อมด้านฮาร์ดแวร์ หมายถึง อย่างต่ำต้องเป็นผู้ประกอบการที่มีเครื่องคอมพิวเตอร์ โมเด็ม หมายเลขโทรศัพท์พื้นฐานสแกนเนอร์ และกล้องถ่ายภาพ

ดัชนีชี้วัดตัวที่ 3 ความพร้อมด้านซอฟต์แวร์ หมายถึง อย่างต่ำต้องเป็นผู้ประกอบการที่มีโปรแกรม ฟรอนเพจ (Front Page) หรือ โปรแกรมดรีมวีเวอร์ (Dreamweaver) กรณีที่ไม่มีโปรแกรมดังกล่าว สามารถใช้โปรแกรมโน้ตแพด (Note Pad) และ โปรแกรมเอฟทีพี (FTP) ได้

จากดัชนีชี้วัดดังกล่าวสามารถกำหนดระดับศักยภาพได้เป็น 4 ระดับดังนี้

ระดับที่ 1 ไม่มีศักยภาพ หมายถึง ไม่มีความพร้อมทั้งด้านบุคลากร ฮาร์ดแวร์ และซอฟต์แวร์

ระดับที่ 2 ศักยภาพระดับต่ำ หมายถึง มีความพร้อมด้านบุคลากร

ระดับที่ 3 ศักยภาพระดับปานกลาง หมายถึง มีความพร้อมด้านบุคลากร และฮาร์ดแวร์

ระดับที่ 4 ศักยภาพระดับสูง หมายถึง มีความพร้อมด้านบุคลากร ฮาร์ดแวร์ และซอฟต์แวร์

เครื่องมือที่ใช้ในการเก็บรวบรวมข้อมูลครั้งนี้ เป็นแบบสอบถามที่ผู้วิจัยสร้างขึ้นตามแนวคิด ทฤษฎี และงานวิจัยที่เกี่ยวข้องตามปัญหาวิจัย (Research Problem) วัตถุประสงค์ของการวิจัย (Research Objective) สมมติฐานการวิจัย (Hypothesis) และนิยามปฏิบัติการ (Operation Defector) ได้แก่ แบบสอบถาม (Questionnaire) จำแนกเป็น 7 ส่วน ซึ่งลักษณะแบบสอบถามผู้ตอบจะต้องกรอกข้อมูลเบื้องต้นในส่วนแรก และตอบคำถามในแต่ละมิติโดยเลือกคำตอบด้วยการเขียนวงกลมล้อมรอบ จากนั้นทำต่อเนื่องในข้อถัดไปโดยใช้ทิศทางของลูกศรจนจบ ซึ่งมีรายละเอียดแต่ละส่วนดังนี้

ส่วนที่ 1 แบบสอบถามเกี่ยวกับข้อมูลเบื้องต้นเกี่ยวกับผู้ประกอบการ เป็นลักษณะคำถามให้กรอกข้อมูล และเลือกข้อมูลที่เกี่ยวข้องกับข้อมูลเบื้องต้นของผู้ตอบแบบสอบถามจำนวน 6 ข้อ ได้แก่ ชื่อ สกุล โทรศัพท์ ชื่อกลุ่มอาชีพ สถานะ ในกลุ่ม สถานที่ตั้ง และวุฒิการศึกษาสูงสุด

ส่วนที่ 2 มิติที่ 1 แบบสอบถามเกี่ยวกับการใช้คอมพิวเตอร์เบื้องต้น เป็นลักษณะคำถามเกี่ยวกับความรู้ในการใช้คอมพิวเตอร์เบื้องต้น จำนวน 3 ข้อ ให้เลือกตอบด้วยการวงกลม โดยกำหนดให้ผู้ตอบแบบสอบถามเลือกตอบว่า “เป็น” หรือ “ไม่เป็น” และทำข้อต่อไปตามทิศของลูกศร โดยในแบบสอบถามมิตินี้จำแนกลักษณะคำถามออกเป็น 2 ประเภท คือ

คำถามเชิงบวกหรือสนับสนุน (Positive Question) ต้องการคำตอบ “ใช่”

คำถามเชิงลบหรือคัดค้าน (Negative Question) ต้องการคำตอบ “ไม่ใช่”

ส่วนที่ 3 มิติที่ 2 แบบสอบถามเกี่ยวกับการใช้อินเทอร์เน็ตเบื้องต้น เป็นลักษณะคำถามเกี่ยวกับความรู้ในการใช้อินเทอร์เน็ตเบื้องต้น จำนวน 4 ข้อ โดยใช้แบบสอบถามชนิดเลือกตอบ ซึ่งเป็นการวัดแบบจัดอันดับ ประกอบด้วยคำถามจำนวน 5 ข้อ โดยเป็นข้อความที่ต้องการคำตอบเชิงบวกหรือสนับสนุนทั้งหมด

ระดับความสามารถ	คะแนน
มาก	3
ปานกลาง	2
น้อย	1
ไม่เคย	0

ส่วนที่ 4 มิติที่ 3 แบบสอบถามเกี่ยวกับการจำหน่ายสินค้าผ่านเว็บไซต์ของผู้ประกอบการ เป็นลักษณะคำถามเกี่ยวกับความรู้และประสบการณ์ในการจำหน่ายสินค้าผ่านเว็บไซต์ของผู้ประกอบการ จำนวน 12 ข้อ โดยใช้แบบสอบถามแบบผสม ด้วยการกรอกข้อมูล ด้วยการเลือกตอบว่า “ใช่” หรือ “ไม่ใช่” เลือกตอบว่า “ได้” หรือ “ไม่ได้” เลือกตอบว่า “มี” หรือ “ไม่มี”

โดยลือตามลักษณะคำถาม และการชนิดเลือกตอบแบบกาเครื่องหมายถูกตามความจริง โดยเป็นข้อความที่ต้องการคำตอบเชิงบวกหรือสนับสนุน และคำตอบเชิงลบหรือคัดค้าน และทำข้อต่อไปตามทิศของลูกศร

ส่วนที่ 5 มิติที่ 4 แบบสอบถามเกี่ยวกับการนำข้อมูลสถิติที่ได้จากการจำหน่ายสินค้าผ่านเว็บไซต์ มาพัฒนาสินค้า เป็นลักษณะคำถามเกี่ยวกับการนำข้อมูลสถิติที่ได้จากการจำหน่ายสินค้าผ่านเว็บไซต์ มาพัฒนาสินค้า จำนวน 1 ข้อ ให้เลือกตอบด้วยการวงกลม โดยกำหนดให้ผู้ตอบแบบสอบถามเลือกตอบว่า “เป็น” หรือ “ไม่เป็น” และทำข้อต่อไปตามทิศของลูกศร โดยในแบบสอบถามมิตินี้จำแนกลักษณะคำถามออกเป็น 2 ประเภท คือ

คำถามเชิงบวกหรือสนับสนุน (Positive Question) ต้องการคำตอบ “ใช่”

คำถามเชิงลบหรือคัดค้าน (Negative Question) ต้องการคำตอบ “ไม่ใช่”

หากตอบถูกให้ 1 คะแนน และตอบผิด ให้ 0 คะแนน

และให้เลือกตอบด้วยการกาเครื่องหมายถูก (/) หน้าตัวเลือก

ส่วนที่ 6 มิติที่ 5 แบบสอบถามเกี่ยวกับความสนใจในการเรียนรู้ด้านคอมพิวเตอร์ อินเทอร์เน็ต และการพาณิชย์อิเล็กทรอนิกส์ เป็นลักษณะคำถามเกี่ยวกับความสนใจในการเรียนรู้ด้านคอมพิวเตอร์ อินเทอร์เน็ต และการพาณิชย์อิเล็กทรอนิกส์ จำนวน 3 ข้อ ให้เลือกตอบด้วยการวงกลม โดยกำหนดให้ผู้ตอบแบบสอบถามเลือกตอบว่า “สนใจ” หรือ “ไม่สนใจ” “มี” หรือ “ไม่มี” และทำข้อต่อไปตามทิศของลูกศร

ส่วนที่ 7 มิติที่ 6 แบบสอบถามเกี่ยวกับความพร้อมด้านฮาร์ดแวร์และซอฟต์แวร์ เป็นลักษณะคำถามเกี่ยวกับความพร้อมด้านฮาร์ดแวร์และซอฟต์แวร์ จำนวน 2 ข้อ ให้เลือกตอบด้วยการกาเครื่องหมายถูก (/) หน้าตัวเลือก

การตรวจสอบคุณภาพเครื่องมือ

การทดสอบเครื่องมือ

การทดสอบเครื่องมือ เป็นการนำแบบสอบถามไปทดสอบก่อนนำออกใช้ โดยนำแบบสอบถามที่สร้างเสร็จแล้วมาทดลองใช้ (Try out) กับกลุ่มตัวอย่าง จำนวน 20 ชุด เพื่อทำการแก้ไขส่วนที่บกพร่องและนำแบบสอบถามฉบับสมบูรณ์ไปใช้กับกลุ่มตัวอย่างที่กำหนดไว้

การทดสอบความเที่ยงตรง (Validity)

ผู้วิจัยนำแบบสอบถามที่สร้างขึ้นไปทดสอบความเที่ยงตรง (Validity) โดยได้รับคำแนะนำและตรวจทานจากผู้เชี่ยวชาญการวิจัย ในแง่ความเที่ยงตรงด้านเนื้อหา(Content Validity) จำนวน 1 ท่าน คือ ผศ. ดร.บุญใจ ศรีสถิตย์นรากร จากนั้นจึงนำมาปรับปรุงและแก้ไขเพื่อให้แบบสอบถามที่สร้างขึ้นมีความเที่ยงตรงในเชิงเนื้อหาตามที่ต้องการ

3.3 การเก็บรวบรวมข้อมูล

เมื่อกำหนดกลุ่มประชากรเรียบร้อยแล้ว งานวิจัยนี้ได้ประสานงานกับพัฒนาการจังหวัดของกรมพัฒนาชุมชน ประจำจังหวัดอุบลราชธานี เพื่อขอคำแนะนำและความอนุเคราะห์เพื่อแจ้งต่อผู้ประกอบการเกี่ยวกับการเข้าพบเพื่อสัมภาษณ์ นอกจากนี้ทีมวิจัยได้ค้นหาข้อมูลของผู้ประกอบการจากเว็บไซต์ไทยตำบล.คอม และนักวิจัยได้เก็บรวบรวมข้อมูล โดยมีทีมผู้ช่วยนักวิจัยจัดเก็บข้อมูลภาคสนามเข้าสัมภาษณ์พูดคุยกับกลุ่มเป้าหมายตามรายละเอียดในแบบสอบถาม และรับแบบสอบถามกลับทันที โดยกระบวนการเก็บรวบรวมข้อมูลภาคสนามสรุปได้ดังนี้

1. การออกสนาม

- คณะผู้วิจัยเข้าพบพัฒนาการจังหวัด เพื่อมอบหนังสือในการขอความอนุเคราะห์ข้อมูลกลุ่มเป้าหมาย การขออนุญาตลงพื้นที่เก็บข้อมูล และขอคำปรึกษาในการเข้าพบกลุ่มเป้าหมาย
- คณะผู้วิจัยประสานงานกับกรมพัฒนาชุมชน เพื่อสอบถามวันเวลาการประชุมสมาชิกเครือข่ายสินค้า OTOP จังหวัดอุบลราชธานี
- คณะผู้วิจัยประสานงานกับกรมพัฒนาชุมชน เพื่อสอบถามวันเวลาการจัดจำหน่ายผลิตภัณฑ์สินค้า OTOP จังหวัดอุบลราชธานี

2. การเก็บข้อมูล

- คณะผู้วิจัยได้ทำการสัมภาษณ์ตามแบบสอบถามกับกลุ่มเป้าหมายโดยตรง และเก็บคืนทันที

3. การตรวจสอบข้อมูล

- หลังจากได้รับคือแบบสอบถามได้ทำการตรวจสอบแบบสอบถามทันที และทำการสัมภาษณ์เพิ่มเติมในส่วนที่ยังไม่สมบูรณ์ จากนั้นคัดเลือกเฉพาะชุดที่ตอบได้ครบถ้วนสมบูรณ์

วิธีการเก็บรวบรวมข้อมูลภาคสนาม

คณะผู้วิจัยได้ดำเนินการ ดังนี้

- 1.1 การขอความร่วมมือในการเก็บรวบรวมข้อมูลเพื่อการวิจัยกับกรมพัฒนาชุมชน จังหวัดอุบลราชธานี
- 1.2 คณะผู้วิจัยได้สัมภาษณ์ตามแบบสอบถามจำนวน 230 ชุด โดยตรงกับกลุ่มเป้าหมาย
- 1.3 ตรวจสอบแบบสอบถามที่ได้รับคืนมาและติดตามข้อมูลที่ขาดหายไปด้วยการโทรศัพท์ตามข้อมูลพื้นฐานที่ผู้ตอบแบบสอบถามได้ให้ไว้ จากนั้นคัดเลือกเฉพาะที่ตอบได้ครบถ้วนสมบูรณ์ พบว่ากลุ่มตัวอย่างตอบแบบสอบถามได้ครบถ้วนจำนวน 200 ชุด

3.4 การวิเคราะห์ข้อมูลและประมวลผล

เมื่อได้รับแบบสอบถามคืนแล้วผู้ศึกษาได้นำแบบสอบถามที่เก็บรวบรวมได้ทั้งหมดมาวิเคราะห์ข้อมูลและประมวลผลเพื่อหาค่าสถิติต่าง ๆ ด้วยเครื่องคอมพิวเตอร์โปรแกรมสำเร็จรูป SPSS for Windows ตามขั้นตอนดังนี้

- ตรวจสอบความสมบูรณ์และถูกต้องของแบบสอบถามทุกฉบับ
 - นำข้อมูลจากแบบสอบถามมาลงรหัสในกระดาษบันทึกข้อมูล (Coding Sheet) และนำมาบันทึกลงในเครื่องคอมพิวเตอร์ เพื่อทำการวิเคราะห์ โดยการวิเคราะห์ด้วยเครื่องคอมพิวเตอร์ที่ใช้โปรแกรม SPSS for Windows ดังนี้
1. การวิเคราะห์ข้อมูลเบื้องต้นของผู้ตอบแบบสอบถาม ประกอบด้วย ตำแหน่ง สถานที่ตั้ง วุฒิการศึกษา โดยอาศัยการแจกแจงความถี่ (Frequency) หาค่าร้อยละ (Percentage)
 2. การวิเคราะห์ข้อมูลเกี่ยวกับความรู้ของผู้ประกอบการสินค้า OTOPเกี่ยวกับ ระดับการศึกษา ความรู้ด้านคอมพิวเตอร์เบื้องต้น ความรู้ด้านอินเทอร์เน็ตเบื้องต้น ประสิทธิภาพในการใช้การพาณิชย์อิเล็กทรอนิกส์ โดยอาศัยการแจกแจงความถี่ (Frequency) และค่าร้อยละ (Percentage)
 3. การวิเคราะห์ข้อมูลความพร้อมด้านอุปกรณ์และโปรแกรม ของผู้ประกอบการสินค้า OTOPใช้การแจกแจงความถี่ (Frequency) และค่าร้อยละ (Percentage)
 4. การหาความสัมพันธ์ระหว่างข้อมูลพื้นฐานของผู้ตอบแบบสอบถามกับระดับความรู้ของผู้ประกอบการสินค้า OTOP

บทที่ 4

ผลการวิเคราะห์ข้อมูล

จากการสำรวจงานวิจัยเรื่อง การประเมินศักยภาพของผู้ประกอบการสินค้า OTOP กับการนำระบบการพาณิชย์อิเล็กทรอนิกส์มาใช้ กรณีศึกษาจังหวัดอุบลราชธานี ผู้วิจัยได้วิเคราะห์ข้อมูลจากแบบสอบถามที่มีความสมบูรณ์จำนวน 200 ชุด ซึ่งผลการจัดลำดับการนำเสนอเป็น 4 ส่วน ดังนี้

- 1) ผลการวิเคราะห์ข้อมูลส่วนตัวของผู้ตอบแบบสอบถาม นำเสนอเป็นค่าความถี่ และร้อยละ
 - 2) ผลการวิเคราะห์ความสัมพันธ์ระหว่างข้อมูล ดังนี้
 - ความสัมพันธ์ของระดับการศึกษากับระดับความรู้ของผู้ประกอบการ
 - ความสัมพันธ์ของระดับความรู้ กับความสนใจในการเรียนรู้คอมพิวเตอร์
 - แสดงความสัมพันธ์ระดับความรู้ กับความพร้อมด้านฮาร์ดแวร์และซอฟต์แวร์
- ผลการวิเคราะห์ข้อมูลของผู้ประกอบการสินค้า OTOP นำเสนอเป็นค่าความถี่ และร้อยละ
- 3) ศักยภาพของผู้ประกอบการสินค้า OTOP กับการนำระบบการพาณิชย์อิเล็กทรอนิกส์มาใช้
 - 4) บทสรุปที่ได้จากการสัมภาษณ์และข้อเสนอแนะต่างๆ จากผู้ประกอบการสินค้า OTOP

4.1 ผลการวิเคราะห์ข้อมูลส่วนตัวของผู้ตอบแบบสอบถาม

งานวิจัยนี้มีข้อมูลพื้นฐานของกลุ่มประชากรที่ได้เก็บข้อมูลจากกลุ่มประชากรทั้งสิ้น 200 ตัวอย่าง คิดเป็นร้อยละ 74.35 ของประชากรทั้งหมด และสามารถวิจารณ์ผลการสำรวจตามรายละเอียดแบบสอบถามดังต่อไปนี้

4.1.1 พื้นที่อำเภอ

จากการสำรวจกลุ่มตัวอย่างส่วนใหญ่เป็นผู้ประกอบการสินค้า OTOP ในเขตอำเภอที่ไม่ใช่ อำเภอเมือง และอำเภวารินชำราบ จำนวน 165 ตัวอย่าง คิดเป็นร้อยละ 82.5 ดังตารางที่ 1

ตารางที่ 1 พื้นที่อำเภอ

อำเภอ	จำนวน	ร้อยละ
เมืองอุบลฯ	21	10.5
วารินชำราบ	14	7
อื่นๆ	165	82.5
รวม	200	100

4.1.2 สถานะของผู้ประกอบการ

สถานะของกลุ่มตัวอย่างที่ตอบแบบสอบถามส่วนใหญ่เป็นประธานหรือหัวหน้ากลุ่ม ซึ่งถือเป็นบุคคลที่สามารถให้ข้อมูลของกลุ่มได้เป็นอย่างดีคือภาพรวมของกลุ่ม ทำให้เป็นประโยชน์ยิ่งต่อการวิจัยในครั้งนี้ ส่วนสถานะอื่นๆ ของผู้ตอบแบบสอบถาม ได้แก่ เภรัญญิก กรรมการ ที่ปรึกษา ประชาสัมพันธ์ ผู้ช่วยประธาน ฝ่ายการขาย ฝ่ายการตลาด และรองประธาน ดังตารางที่ 2

ตารางที่ 2 สถานะของผู้ประกอบการ

สถานะในกลุ่ม	จำนวน	ร้อยละ
ประธานหรือหัวหน้ากลุ่ม	110	55
สมาชิกในกลุ่ม	50	25
อื่นๆ	40	20
รวม	200	100

4.1.3 ระดับความรู้ของผู้ประกอบการ

งานวิจัยนี้ได้แยกกลุ่มตัวอย่างออกเป็น 4 กลุ่ม แยกตามระดับความรู้และทักษะด้านคอมพิวเตอร์ อินเทอร์เน็ต และเว็บไซต์ ดังนี้

กลุ่มที่ 1 กลุ่มที่ไม่มีมีความรู้ด้านคอมพิวเตอร์

กลุ่มที่ 2 กลุ่มที่มีความรู้ด้านคอมพิวเตอร์

กลุ่มที่ 3 กลุ่มที่มีความรู้ด้านคอมพิวเตอร์และอินเทอร์เน็ต

กลุ่มที่ 4 กลุ่มที่มีความรู้ด้านคอมพิวเตอร์ อินเทอร์เน็ต และเว็บไซต์ระดับความรู้ทางด้านคอมพิวเตอร์ อินเทอร์เน็ต และการพาณิชย์อิเล็กทรอนิกส์

จากการสำรวจพบว่า ส่วนใหญ่เป็นกลุ่มที่ไม่มีมีความรู้คอมพิวเตอร์ มากถึง ร้อยละ 85.5 ดังแสดงในตารางที่ 3 ซึ่งแสดงให้เห็นว่าผู้ประกอบการสินค้า OTOP ในจังหวัดอุบลฯ ไม่มีการใช้เทคโนโลยีสารสนเทศ

ตารางที่ 3 ระดับความรู้ของผู้ประกอบการ

	ระดับความรู้	จำนวน	ร้อยละ
	กลุ่มที่ไม่มีความรู้คอมพิวเตอร์	171	85.5
	กลุ่มที่มีความรู้ด้านคอมพิวเตอร์	21	10.5
	กลุ่มที่มีความรู้คอมพิวเตอร์และอินเทอร์เน็ต	6	3
	กลุ่มที่มีความรู้คอมพิวเตอร์ อินเทอร์เน็ตและการพาณิชย์อิเล็กทรอนิกส์	2	1
	รวม	200	100

4.2 ผลการวิเคราะห์ความสัมพันธ์ระหว่างข้อมูล

4.2.1 ความสัมพันธ์ของระดับการศึกษากับระดับความรู้ของผู้ประกอบการ

จากผลการสำรวจดังตารางที่ 4 แสดงให้เห็นว่ากลุ่มตัวอย่างเป็นผู้ที่มีการศึกษาในระดับประถมศึกษามากถึงร้อยละ 58 และเป็นผู้ที่การศึกษาตั้งแต่ระดับอนุปริญญาขึ้นไปมีเพียงร้อยละ 6.5 เท่านั้น

ทั้งนี้สรุปได้ว่าผู้ที่มีการศึกษาในระดับที่สูงขึ้นมีแนวโน้มเป็นผู้ที่มีความรู้ด้านคอมพิวเตอร์ อินเทอร์เน็ต และการพาณิชย์อิเล็กทรอนิกส์ มากขึ้นตามลำดับ

ตารางที่ 4 ความสัมพันธ์ของระดับการศึกษากับระดับความรู้ของผู้ประกอบการ

ระดับการศึกษา	รวมทั้งหมด		กลุ่มที่ไม่มีความรู้คอมพิวเตอร์		กลุ่มที่มีความรู้คอมพิวเตอร์		กลุ่มที่มีความรู้คอมพิวเตอร์และอินเทอร์เน็ต		กลุ่มที่มีความรู้คอมพิวเตอร์ อินเทอร์เน็ตและพาณิชย์อิเล็กทรอนิกส์	
	จำนวน	ร้อยละ	จำนวน	ร้อยละ	จำนวน	ร้อยละ	จำนวน	ร้อยละ	จำนวน	ร้อยละ
ประถม	116	58	115	99.14	1	0.86	0	0.00	0	0.00
ม.ต้น	33	16.5	27	81.82	5	15.15	1	3.03	0	0.00
ม.ปลาย	38	19	24	63.16	13	34.21	1	2.63	0	0.00
อนุปริญญา	2	1	0	0.00	0	0.00	1	50.00	1	50.00
ป.ตรี	9	4.5	4	44.44	2	22.22	2	2.22	1	11.11
สูงกว่าป.ตรี	0	0	0	0.00	0	0.00	0	0.00	0	0.00
อื่นๆ	2	1	1	50.00	0	0.00	1	50.00	0	0.00

4.2.2 ความสัมพันธ์ของระดับความรู้ กับความสนใจในการเรียนรู้คอมพิวเตอร์

จากผลการสำรวจพบว่า ผู้ประกอบการส่วนใหญ่ทั้ง 4 กลุ่มมากกว่าร้อยละ 80 เป็นผู้ที่มีความสนใจในการเรียนรู้เพิ่มเติมด้านคอมพิวเตอร์ อินเทอร์เน็ต และการพาณิชย์อิเล็กทรอนิกส์ และกว่าร้อยละ 85 เป็นผู้ที่มีความว่างสำหรับการเรียนรู้ รายละเอียดดังตารางที่ 5

ตารางที่ 5 ความสัมพันธ์ระดับความรู้ กับความสนใจในการเรียนรู้คอมพิวเตอร์

ประเภทกลุ่ม	ความสนใจและการมีเวลาในการเรียนรู้					
	ความสนใจ	จำนวน	ร้อยละ	มี/ไม่มีเวลา	จำนวน	ร้อยละ
กลุ่มที่ไม่มีความรู้คอมพิวเตอร์ 171 คน	สนใจ	143	83.63	มีเวลา	122	85.31
				ไม่มีเวลา	21	14.69
	ไม่สนใจ	28	16.37			
กลุ่มที่มีความรู้คอมพิวเตอร์ 21 คน	สนใจ	20	95.24	มีเวลา	18	90
				ไม่มีเวลา	2	10
	ไม่สนใจ	1	4.76			
กลุ่มที่มีความรู้คอมพิวเตอร์และ อินเทอร์เน็ต 6 คน	สนใจ	6	100	มีเวลา	6	100
				ไม่มีเวลา	0	
	ไม่สนใจ	0	0			
กลุ่มที่มีความรู้คอมพิวเตอร์ อินเทอร์เน็ต และพาณิชย์ อิเล็กทรอนิกส์ 2 คน	สนใจ	2	100	มีเวลา	2	100
				ไม่มีเวลา	0	
	ไม่สนใจ	0	0			

4.2.3 ความพร้อมทางด้านฮาร์ดแวร์และซอฟต์แวร์

ในด้านความพร้อมของเครื่องมือและอุปกรณ์แบ่งเป็น 2 ด้าน

ด้านที่ 1 คือความพร้อมในเรื่องฮาร์ดแวร์ ซึ่งพิจารณาจากฮาร์ดแวร์ที่มีภายในกลุ่มหรือที่ทำการกลุ่ม ซึ่งได้แก่ เครื่องคอมพิวเตอร์ โมเด็ม หมายเลขโทรศัพท์พื้นฐานสแกนเนอร์ และกล้องถ่ายภาพ

ด้านที่ 2 คือความพร้อมในด้านซอฟต์แวร์ พิจารณาจากซอฟต์แวร์ที่จำเป็นสำหรับการสร้างพาณิชย์อิเล็กทรอนิกส์ ที่มีภายในกลุ่มหรือที่ทำการกลุ่ม ซึ่งได้แก่ ต้องมีโปรแกรม ฟรอนเพจ (Front Page) หรือ โปรแกรมดรีมวิวเวอร์ (Dreamweaver) กรณีที่ไม่มีโปรแกรมดังกล่าว สามารถใช้โปรแกรมโน้ตแพด (Note Pad และ โปรแกรมเอฟทีพี (FTP) ได้

จากผลการวิจัย พบว่าผู้ประกอบการสินค้า OTOP มีความพร้อมด้านฮาร์ดแวร์เพียงร้อยละ 0.5 และมีความพร้อมด้านซอฟต์แวร์ร้อยละ 1 เท่านั้น แสดงให้เห็นว่าผู้ประกอบการยังขาดแคลนเครื่องมืออุปกรณ์ที่จำเป็นสำหรับการพัฒนาด้านการพาณิชย์อิเล็กทรอนิกส์ ทั้งนี้เนื่องจากข้อมูลที่ได้จากการวิจัยมีจำนวนน้อยมาก จึงไม่สามารถสรุปความสัมพันธ์ของระดับความรู้ กับความพร้อมด้านฮาร์ดแวร์และซอฟต์แวร์ ดังตารางที่ 6

ตารางที่ 6 ความสัมพันธ์ระดับความรู้ กับความพร้อมด้านฮาร์ดแวร์และซอฟต์แวร์

ประเภทกลุ่ม	ความพร้อม	จำนวน	ร้อยละ
กลุ่มที่ไม่มีความรู้คอมพิวเตอร์ 171 คน	ฮาร์ดแวร์	0	0.00
	ซอฟต์แวร์	0	0.00
กลุ่มที่มีความรู้คอมพิวเตอร์ 21 คน	ฮาร์ดแวร์	1	4.76
	ซอฟต์แวร์	1	4.76
กลุ่มที่มีความรู้คอมพิวเตอร์และอินเทอร์เน็ต 6 คน	ฮาร์ดแวร์	0	0
	ซอฟต์แวร์	1	16.67
กลุ่มที่มีความรู้คอมพิวเตอร์ อินเทอร์เน็ต และพาณิชย์อิเล็กทรอนิกส์ 2 คน	ฮาร์ดแวร์	0	0
	ซอฟต์แวร์	0	0

4.3 ผลการประเมินศักยภาพของผู้ประกอบการสินค้า OTOP กับการนำระบบการพาณิชย์อิเล็กทรอนิกส์มาใช้

จากการศึกษาของงานวิจัยพบว่า ศักยภาพของผู้ประกอบการสินค้า OTOP ในเขตจังหวัดอุบลราชธานีเป็นผู้มีศักยภาพทั้งสิ้นคิดเป็นร้อยละ 14.5 และเป็นผู้ประกอบการสินค้า OTOP ที่ไม่มีศักยภาพมากถึงร้อยละ 85.5 ดังตารางที่ 7

ตารางที่ 7 การประเมินศักยภาพของผู้ประกอบการสินค้า OTOP กับการนำระบบการพาณิชย์อิเล็กทรอนิกส์มาใช้

ระดับศักยภาพ	บุคลากร	ฮาร์ดแวร์	ซอฟต์แวร์	จำนวนคน	ร้อยละ
สูง	มี	มี	มี	1	0.5
ปานกลาง	มี	มี	-	1	0.5
ต่ำ	มี	-	-	27	13.5
ไม่มี	-	-	-	171	85.5

4.4 บทสรุปที่ได้จากการสัมภาษณ์และข้อเสนอแนะต่าง ๆ

ผู้ประกอบการส่วนใหญ่เป็นกลุ่มแม่บ้านที่สนใจในการพัฒนาตนเองด้วยการเข้ารับการอบรมความรู้ด้านคอมพิวเตอร์ อินเทอร์เน็ต และการพาณิชย์อิเล็กทรอนิกส์ และประกอบอาชีพเกษตรกรรมเป็นหลัก จึงต้องการอบรมในช่วงวันเวลาเหมาะสม พร้อมกับเสนอให้มีงบประมาณสนับสนุนด้านที่พักและเบี้ยเลี้ยงในการฝึกอบรม และส่วนใหญ่ผู้ประกอบการไม่เคยเข้ารับการอบรมความรู้ทางด้านนี้มาก่อน

นอกจากนี้ผู้ประกอบการส่วนใหญ่มีการศึกษาในระดับประถมศึกษา แต่ลูกหลานส่วนใหญ่มีการศึกษาที่สูงกว่า ถือเป็นผู้ที่สามารถให้ความช่วยเหลือหรือสนับสนุนในการเข้ารับการฝึกอบรมแทนและถ่ายทอดความรู้ให้กับสมาชิกในกลุ่มต่อไป

บรรณานุกรม

- [1] พิชัย ตรีกรบุตร 2542. แนวทางพาณิชย์อิเล็กทรอนิกส์กับธุรกิจ, เอกสารประกอบการสัมมนา เรื่องประสบการณ์พาณิชย์อิเล็กทรอนิกส์ เพื่อสนับสนุนการส่งออก จาก B2C สู่ B2B, หน้า 1.
- [2] ยืน ภู่วรวรรณ รศ. 2542. พาณิชย์อิเล็กทรอนิกส์ ความฝันหรือความจริง. Internet Magazine ปีที่ 4 ฉบับที่ 12 (42) ธันวาคม 2542, หน้า 54-59.
- [3] การใช้โฮมเพจสำหรับผู้ผลิต/ผู้ประกอบการเพื่อเพิ่มยอดขายสินค้า OTOP.
<http://www.thaitambon.com/Articles/Article70.htm>
- [4] ข้อมูลโครงการ หนึ่งตำบล หนึ่งผลิตภัณฑ์. <http://www.thaitambon.com/OTOP/Info/Info1.htm>
- [5] สรุปแผนการดำเนินงานไทยตำบลคอตคอมปี2547.
<http://www.thaitambon.com/Articles/Article48.htm>
- [6] สู่ความสำเร็จไทยตำบลคอตคอม. <http://www.thaitambon.com/Articles/Article35.htm>

ภาคผนวก ก
แบบสอบถาม



แบบประเมินศักยภาพของผู้ประกอบการสินค้า OTOP
กับการนำระบบการพาณิชย์อิเล็กทรอนิกส์มาใช้ กรณีศึกษาจังหวัดอุบลราชธานี
โดยคณะบริหารศาสตร์ มหาวิทยาลัยอุบลราชธานี

คำชี้แจง

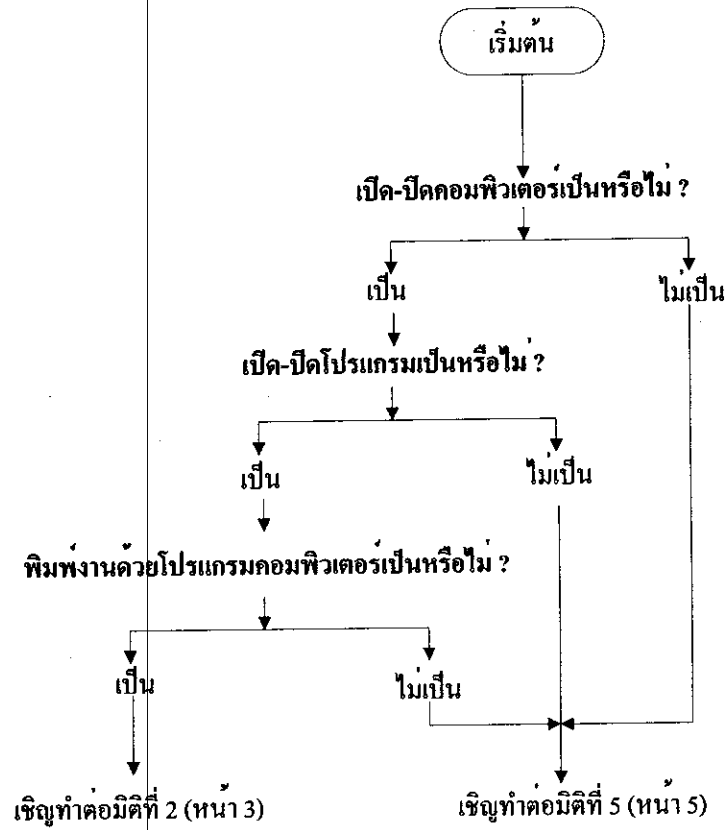
1. แบบประเมินนี้มีวัตถุประสงค์เพื่อสำรวจสถานะภาพและประเมินศักยภาพของผู้ประกอบการสินค้า OTOP กับการนำระบบการพาณิชย์อิเล็กทรอนิกส์มาใช้ (พาณิชย์อิเล็กทรอนิกส์ คือการขายสินค้าผ่านระบบอินเทอร์เน็ต) อนึ่งข้อมูลนี้จะใช้เป็นประโยชน์ในการพัฒนาศักยภาพกลุ่มของท่านในอนาคตต่อไป
2. ผู้ตอบแบบประเมิน อาจเป็นประธาน, ผู้นำกลุ่ม, เจ้าของกิจการ หรือตัวแทนกลุ่มที่เกี่ยวข้อง (เพื่อประโยชน์ของกลุ่มควรจะเป็นผู้ที่มีความรู้หรือประสบการณ์ด้านคอมพิวเตอร์)

ข้อมูลเบื้องต้น

1. ชื่อ-สกุล.....
2. โทรศัพท์บ้านหรือ โทรศัพท์มือถือ.....
3. ชื่อกลุ่มอาชีพหรือกลุ่มชุมชน.....
4. สถานะของท่านในกลุ่ม ประธานหรือหัวหน้ากลุ่ม
 สมาชิกในกลุ่ม
 อื่น ๆ
5. สถานที่ตั้ง อำเภอเมืองอุบล
 อำเภวารินชำราบ
 อำเภออื่น ๆ
6. วุฒิการศึกษาสูงสุด
 ประถมศึกษา
 มัธยมศึกษาตอนต้น หรือ ปวช.
 มัธยมศึกษาตอนปลาย หรือ ปวส.
 อนุปริญญา
 ปริญญาตรี
 สูงกว่าปริญญาตรี
 อื่น ๆ

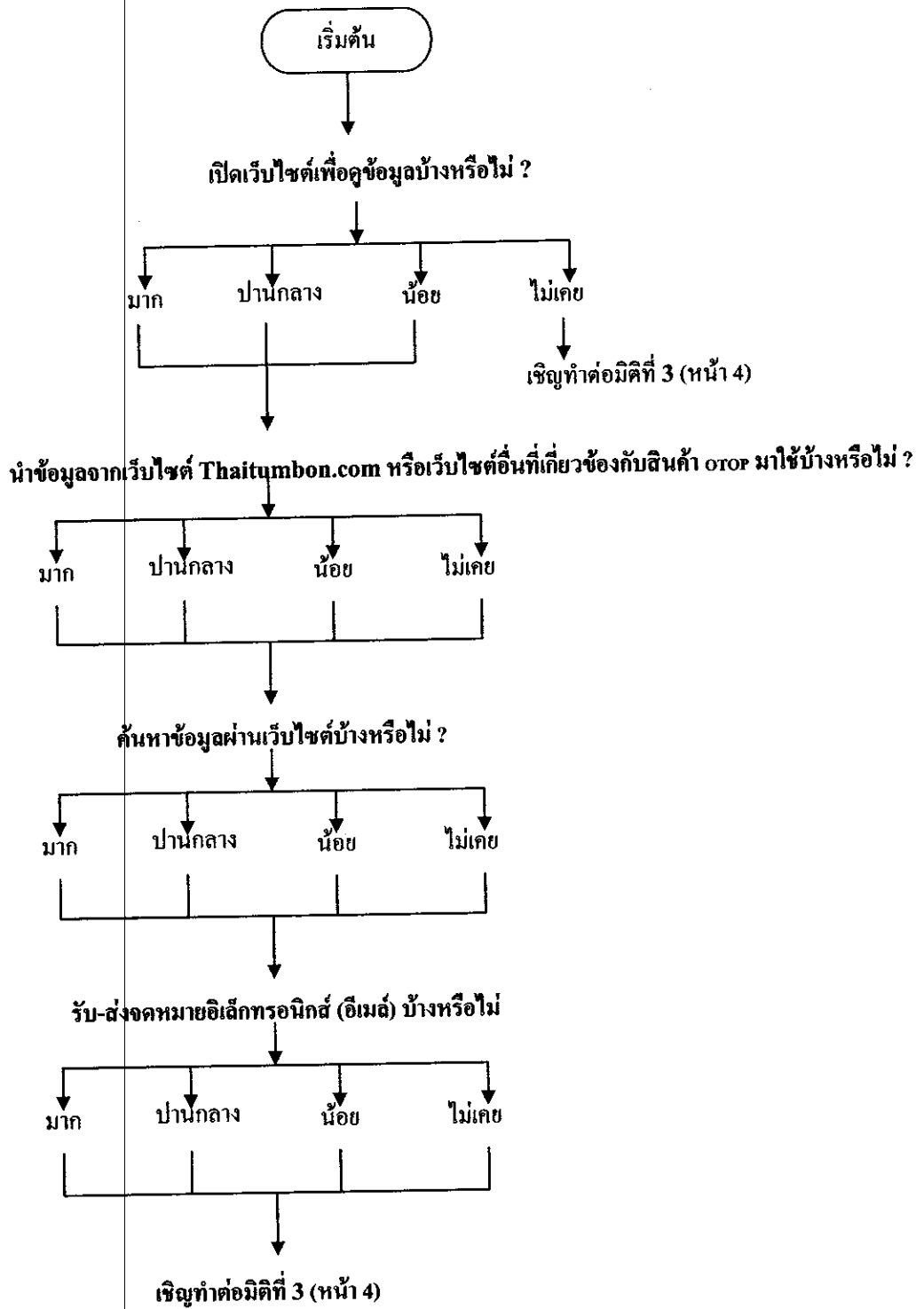
มิตินี้ 1 การใช้คอมพิวเตอร์เบื้องต้น

ให้ท่านวงกลม รอบตัวเลือกในแต่ละคำถามตามทิศทางของลูกศร ตามความเป็นจริง



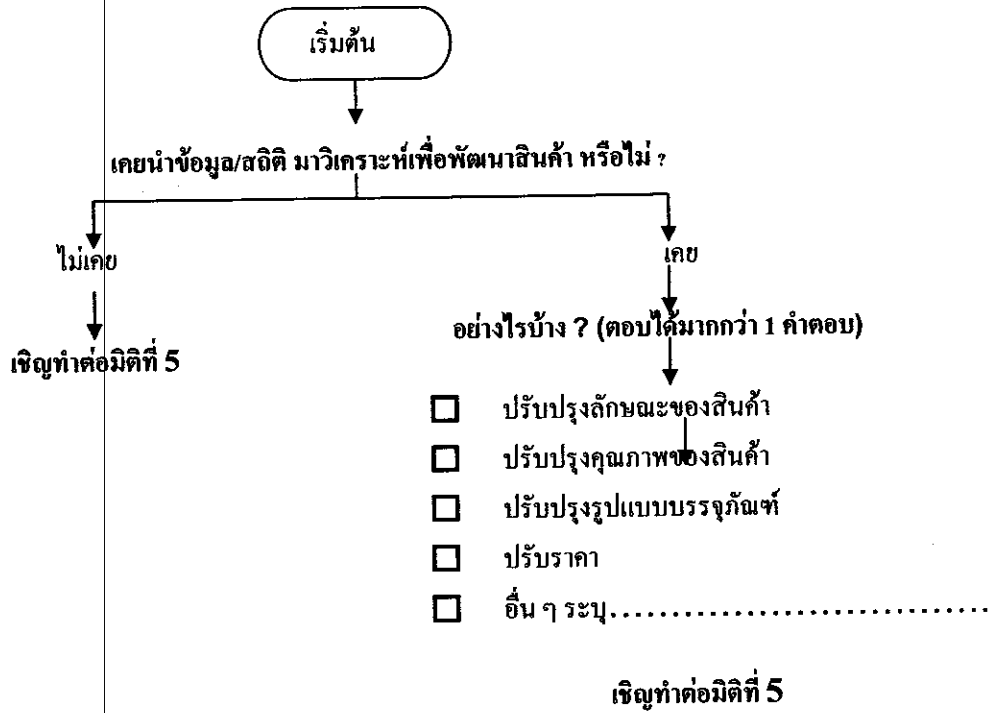
มิตินี้ 2 การใช้อินเทอร์เน็ตเบื้องต้น

ให้ทำนวงกลม ○ รอบตัวเลือกในแต่ละคำถามตามทิศทางของลูกศร ตามความเป็นจริง



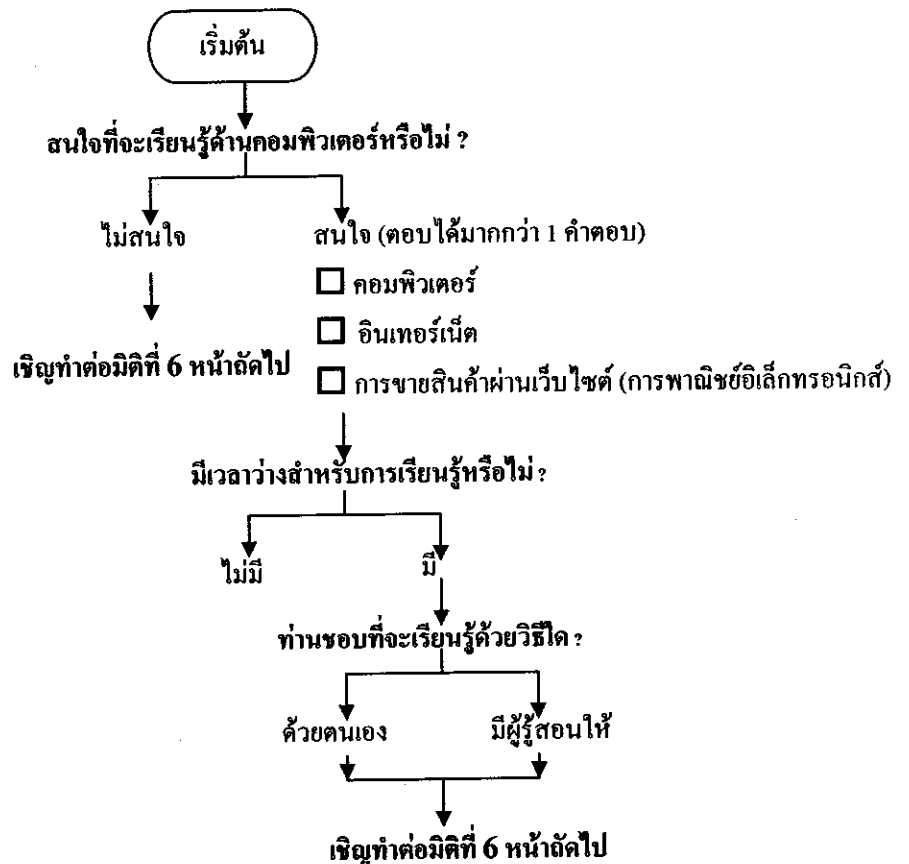
มิตีที่ 4 การนำข้อมูลสถิติที่ได้จากการขายสินค้าผ่านเว็บไซต์มาพัฒนาสินค้า

ให้ท่านวงกลม ○ รอบตัวเลือกในแต่ละคำถามตามทิศทางของลูกศร ตามความเป็นจริง



มิตีที่ 5 ความสนใจในด้านการเรียนรู้ด้านคอมพิวเตอร์ อินเทอร์เน็ต และการพาณิชย์อิเล็กทรอนิกส์

ให้ท่านวงกลม ○ รอบตัวเลือกในแต่ละคำถามตามทิศทางของลูกศร ตามความเป็นจริง



มิตินี้ 6 ความพร้อมของเครื่องมือและอุปกรณ์

ให้ทำเครื่องหมายถูก ✓ หน้าคำตอบ โดยเลือกได้มากกว่า 1 คำตอบ

อุปกรณ์ที่มีในกลุ่มหรือที่ทำการของท่าน

- คอมพิวเตอร์
- พรินเตอร์
- สแกนเนอร์
- กล้องถ่ายรูป
- โมเด็ม
- หมายเลขโทรศัพท์บ้านหรือที่ทำการกลุ่ม

โปรแกรมที่มีในกลุ่มหรือที่ทำการของท่าน

- โปรแกรม FrontPage
- โปรแกรม Photoshop
- โปรแกรม Notepad
- โปรแกรม Dream weaver
- โปรแกรม Flash
- โปรแกรม Firework
- โปรแกรม FTP



จบการตอบแบบสอบถาม

ขอขอบพระคุณที่ท่านให้ความร่วมมือในการตอบแบบประเมิน หากท่านประสงค์จะให้คำแนะนำเพิ่มเติม หรือสอบถามข้อมูลใดๆ กรุณาติดต่อ อ. รุจิรา อาชวานันทกุล และ อ. พิมลพรรณ อุคมพันธ์ โทรศัพท์: 01-8357741, 01-9299824

ภาคผนวก ข
ข้อมูลผู้ประกอบการสินค้าหนึ่งตำบลหนึ่งผลิตภัณฑ์
ในจังหวัดอุบลราชธานี พ.ศ. 2548

ลำดับ	ชื่อ-สกุล	กลุ่ม	อำเภอ
1	นางมณีรัตน์ กันทะมา 44 ปี	SME	อำเภวาริน
2	นางสมปอง บุญฉวี 50 ปี	แม่บ้านเกษตรกร ต.แก่งเต็ง	อ.กุดข้าวปุ้น
3	นางพิสมัย มูรทา	เย็บผ้าห่มด้วยเศษผ้า	ตระการฯ
4	นางหนูเวียง บุญจุน	โครงการส่งเสริมศิลปอาชีพ	อำเภอบุณฑริก
5	นายไพรัตน์ ประละ	กลุ่มตีเหล็กกลุ่มน้ำโขง ต.พังเคน	อ.นาตาล
6	สมใจ ศรียศ	สื่อพับจากคั้นกก	กิ่ง อ.เหล่าเสือโก้ก
7	แม่สม ลาเลิศ 49 ปี	กลุ่มทอผ้า	อ.กุดข้าวปุ้น
8	นางแสง วงมาเกด 56 ปี	กลุ่มทอผ้า หมู่ 6	เมืองศรีโคร
9	นางโสภา ทุมมี	ทอผ้าฝ้าย	อ.ตระการพิษผล
10	นางสุกัญญา พลรักส์	ผ้าทอกาบบัว	น้ำยืน
11	นางอุไร นาคำ	ทอผ้ากาบบัว	พิบูลมังสาหาร
12	นางกองแพง พรหมโคตร	ทอผ้าไหมและผ้ากาบบัว	สว่างวีรวงศ์
13	นางบุญเยี่ยม วันณะโคตร	ทอผ้าไหมและผ้ากาบบัว	สว่างวีรวงศ์
14	นางสมปอง เชื้อกลาง	ทอผ้าไหมและผ้ากาบบัว	สว่างวีรวงศ์
15	นางเพ็ญศรี สุวรรณ	กลุ่มทำไม้กวาด ต.คอนมดแดง	อ.คอนมดแดง
16	นางทำนอง กนกหงษ์ 51 ปี	จักรสานกลองข้าวด้วยไม้ไผ่	กิ่ง อ.เหล่าเสือโก้ก
17	นางกมลดี สิมะวัน	ทอผ้าขาวม้า	ลำโรง
18	นางดอกไม้ กะสิภูมิ 62 ปี	กลุ่มมะม่วงแช่อิ่ม	อำเภอเมือง
19	นางมะลิวรรณ สิงห์ผง 55 ปี	กลุ่มสตรีจักรสานไม้ไผ่ ต.หนองขอน	อำเภอเมือง
20	นางมะลิวัลย์ สิงห์ผง	กลุ่มสตรีจักรสานไม้ไผ่บ้านหนองขอนหมู่10	อำเภอเมือง
21	นางโสภา คุณพาทิ	กลุ่มสตรีแปรรูป บ้านคอนพระ ต.ม่วงใหญ่	อำเภอโพธิ์ไทร
22	นายสมนึก สุกลักษณ์	กลุ่มเครื่องเค็มไวน์กระชายดำ	อำเภอทุ่งศรีอุดม
23	นางคิม วันฤกษ์	กลุ่มกลสิกรรมไร่สารพิษ	อำเภอทุ่งศรีอุดม
24	นางสมพร ปิ่นทองกลาง	กลุ่มสตรีทำดอกไม้ประดิษฐ์	กิ่งอ.นาเขีย
25	นางสุนันทา แสงแดง	กลุ่มสตรีสหกรณ์โพธิ์ไทร	อ.โพธิ์ไทร
26	นายสมชัย นักล้าทอง	เขียนภาพไทย	อ.น้ำยืน
27	นางหนูจันทร์ ดวงแก้ว	กลุ่มทอผ้าไหมกาบบัว	กิ่งอ.น้ำขุ่น
28	นางสุดัน จันทะเกษ	ขนมถั่วเคลือบช็อคโกแลตตราบุญชริกกา	อ.บุญชริก
29	นางสีดา กลางวัน	อาหารและขนม ต.แก่งเต็ง	อ.กุดข้าวปุ้น
30	ศิริภา วงศ์จันทร์ 42 ปี	กลุ่มแม่บ้านเกษตรกร (ขนมฝิงตำรับโบราณ) ต.	อำเภวาริน
31	สมคิด ทับทิมหิน 55 ปี	หมอนจิด ต.บ้านไทย	อ.เขื่องใน
32	นายไพ ชาดิเท้า 47 ปี	กลุ่มตีเหล็กบ้านป่าว ต.เหล่าเสือโก้ก	กิ่ง อ.เหล่าเสือโก้ก
33	หนูเพียร กัญญาบัตร 40 ปี	สตรีทำแคปหมู ต.โนนผึ้ง	อำเภวาริน

ลำดับ	ชื่อ-สกุล	กลุ่ม	อำเภอ
34	จินตาทล บุญถือ 43 ปี	กลุ่มไข่เค็ม ต.จันทวน	อ.เชียงใน
35	หนูหวาย ปรากฏ 43 ปี	กลุ่มจักรสาน-เย็บหมวก ต.โนนค้อ	อ.บุญศรี
36	สุภา นามวงศ์ 32 ปี	กลุ่มจักรสาน-เย็บหมวก ต.โนนค้อ	อ.บุญศรี
37	นางสำราญ ลามลึก 50 ปี	กลุ่มมะม่วงแช่อิ่ม	อำเภอเมือง
38	นางมินตรา ชันทอง 45 ปี	กลุ่มก๊วยกุดชาติ (สบู่เหลว)	อ.นาเยี่ย
39	นางเสาวลักษณ์ คำศรี 40 ปี	กลุ่มก๊วยกุดชาติ (สบู่เหลว)	อ.นาเยี่ย
40	นางอมรรัตน์ ประจักษ์ 36 ปี	กลุ่มข้าวกลิ้งหอมมะลิ หมู่ 1 ต.หนองเต่า	อ.ตระการพืชผล
41	แม่กอบแก้ว ดวงใจ	เย็บผ้า	อ.พิบูลมังสาหาร
42	นางเพ็ญ ชันทอง	กลุ่มเย็บผ้า	อ.ม่วงสามสิบ
43	บุญสุข ฐานวรรดี 58 ปี	กลุ่มตัดเย็บเสื้อผ้า	อำเภอวาริน
44	นางบัน ธงเสื่อ	ทอผ้าฝ้าย	ตระการฯ
45	นางเสงี่ยม ศรีหาภาค	ผ้าโสร่ง	ลำโรง
46	นางศิริณี เหนี่ยวพันธ์	ผ้ากานบัว	พิบูลมังสาหาร
47	นายวิเชียร กำเนิดสิงห์	ทอผ้าซิด	กุดข้าวปุ้น
48	นางเพ็รใจ ศิลาธรรม	ทำขนมจีน	อ.ม่วงสามสิบ
49	สมทรง สอนสมักร 49 ปี	ทำขนมจีน	อ.ม่วงสามสิบ
50	นางบุญเพ็ง เจริญวงศ์	ทอผ้าฝ้ายมัดหมี่	ตระการฯ
51	นางอุ้นเรือน ศิริแพทย์	กลุ่มชาเขียวใบหม่อน	อำเภอคอนมดแดง
52	นางเดือนใจ แก้ววงษา	กลุ่มตัดเย็บกระเป๋า	อำเภอเมือง
53	แม่จำเนียร ธิอามาตย์ 43 ปี	ทอผ้ากานบัวบ้านโนนสมบูรณ์	อำเภอวาริน
54	นางแสง หอมเย็น	114 หมู่ 11 ต.นาสว่าง	อ.เดชอุดม
55	นางหนูเพ็ญ โคตรขาว	กลุ่มสตรีทอผ้าไหมฝ้ายบ้านโนนสว่าง	อ.กุดข้าวปุ้น
56	นางบุญเลียม ดวงดี	กลุ่มทอผ้ากานบัว บ.คำขวาง	อำเภอวาริน
57	นางผิน ผิวจันทร์	บ.ใหม่ภูทอง ต.คันไร่	อ.สิรินธร
58	นางพินมัย ทาตะคุณ	กลุ่มทอผ้าฝ้าย	อ.เดชอุดม
59	นางดอกไม้ กสิภุมุ	กลุ่มแปรรูปมะม่วงแช่อิ่มรส	อำเภอเมือง
60	นางบัวพิศ คชพันธ์	กลุ่มแชมพูสมุนไพร	อำเภอเมือง
61	นางสาวประกายดาว ไชยหงษ์	กลุ่มทอเสื่อใบแคบ้านพรสวรรค์	อ.ลำโรง
62	นางสาวพิศมัย จันทร์เขียว	กลุ่มสมุนไพรวัดหนองหลัก ต.เหล่าบก	อ.ม่วงสามสิบ
63	นางสนธิกรีย์ แสนทวีสุข	กลุ่มตัดเย็บผ้าห่มพรมซี่เต้า	อ.คอนมดแดง
64	นางทองสา หอมเย็น	กลุ่มทอเสื่อ	อ.คอนมดแดง
65	ไพศรี ศรีเฉลิม 34 ปี	กลุ่มผลิตภัณฑ์จากเส้นใยปอ ต.ท่าช้าง	อ.สว่างวีรวงศ์
66	สมพิศ บุญภาที 34 ปี	กลุ่มผลิตภัณฑ์จากเส้นใยปอ ต.ท่าช้าง	อ.สว่างวีรวงศ์

ลำดับ	ชื่อ-สกุล	กลุ่ม	อำเภอ
67	แม่บรรจงรักษ์ หุ่งสุข	เสื้อผ้าสำเร็จรูป	อ.พิบูลมังสาหาร
68	บุญหลง คุณพาทิ	แปรรูปผลิตภัณฑ์จากผ้า	อ.โพธิ์ไชย
69	นางเชาวนี จิตรสิงห์	กลุ่มทอผ้าไหมฝ้าย	อำเภอเมือง
70	นางบุญมา ทองประกอบ	กลุ่มสตรีทอผ้ากานบัว	อ.เขื่องใน
71	วรรณมา ศรีมาทอง 30 ปี	ทอเสื่อเคย ต.โคกสว่าง	อ.สำโรง
72	นวลจันทร์ สิริมูล 45 ปี	ทอเสื่อเคย ต.โคกสว่าง	อ.สำโรง
73	นางจำลอง บุญประพาน 43 ปี	กลุ่มสตรีเย็บผ้า	อ.เขื่องใน
74	นางบุญจันทร์ กาบสว่าง	ตัดเย็บผ้าฝ้ายทอมือ	อำเภอเมือง
75	นางสมจิตต์ ศุภสร	กลุ่มผ้ากานบัวทอมือ	อำเภอเมือง
76	นายสไว ขาบุญเรือง	กลุ่มสตรีทอผ้าไหม ต.สำโรง	อ.สำโรง
77	นางแสงดาว วงศ์คำ	กลุ่มสตรีแปรรูปสมุนไพรชิงฝง3ดาว	อำเภอเมือง
78	นางลลิตา กวีกรรม	ผลิตภัณฑ์น้ำพริก ต.เกษตรพัฒนา	อำเภวาริน
79	นางศิวพรรณ จันทร์อร่าม	กลุ่มสตรีสีไหม ต.นาจรวช	อ.นาจรวช
80	นายเคน โสภาสาย 53 ปี	หัตถกรรมพื้นบ้าน (ผลิตจากไม้ไผ่) ต.หนองบัว	อ.พิบูลมังสาหาร
81	นางสาววิเชียร วงศ์ชมพู 42 ปี	กลุ่มขนมนางเล็ก	อำเภวาริน
82	นางกัลยา โลหัง 37 ปี	กลุ่มแม่บ้านเกษตรกรนาดี หมู่ 4	อ.นาเขีย
83	นางพวง วิลาวรรณ 59 ปี	กลุ่มข้าวกล้องหอมมะลิ ต.ทุ่งเทิง	อ.เดชอุดม
84	นายบุญทอง กลมดี 43 ปี	กลุ่มข้าวกล้องหอมมะลิ ต.ทุ่งเทิง	อ.เดชอุดม
85	นางหนูเจียม กอมณี 35 ปี	กลุ่มชาวอินทรีย์	อ.ม่วงสามสิบ
86	นางรติ สาระกาญ 48 ปี	กลุ่มทอผ้า	อ.เขื่องใน
87	นางคำแสน กิ่งจันทร์	กลุ่มทอผ้าฝ้าย	อ.ศาลชุม
88	นางใบ ชนา	กลุ่มกึ่งกระตุก	อ.น้ำยืน
89	นายวันชัย เรือชา	กลุ่มข้าวอินทรีย์	ม่วงสามสิบ
90	นางหนูจันทร์ พรหมจันทร์	ทอผ้ากานบัว	ตระการฯ
91	นางสมจิต ชันโมติ	ทอผ้าไหมมัดหมี่	เดชอุดม
92	นางบุญโฮม จุมลิมา	กลุ่มสตรีทอผ้า	นาจรวช
93	นางโสพิณ สัจจวรรณ	กลุ่มสตรีทอผ้าพื้นเมืองบ้านนาขาม หมู่1 ต.โพธิ์โพ	อำเภอโพธิ์โพ
94	นางเบญจวรรณ มุ่งงาม	กลุ่มขนม	อำเภอคอนมดแดง
95	นางเชื้อมจิต ศุภสร	กลุ่มทอผ้าบ้านมะวาง	อำเภอเมือง
96	จินดา ณ คำพัน	กลุ่มแม่บ้านเกษตรบ้านทับไทย ต.แจะระแม	อำเภอเมือง
97	มณิรัตน์ จันทมา	เมร์ตันไส้กรอกอีสาน ต.แสนสุข	อำเภวาริน
98	นางสุภาพร คำเมฆ	กลุ่มแม่บ้านเกษตรกรบุงแมลง	อ.สว่างวีรวงศ์
99	นางหนูแข็ง ศาลาน้อย	กลุ่มทอผ้าฝ้ายแปรรูป	กิ่งอ.นาเขีย

ลำดับ	ชื่อ-สกุล	กลุ่ม	อำเภอ
100	นางสมจิตร จอมขวัญ	กลุ่มแม่บ้านเกษตรกรบ้านแก่งคูโก	อ.พิบูลมังสาหาร
101	นางสุนีย์ พลถ้วน	กลุ่มแม่บ้านเกษตรกรสมุนไพร่ไทยบุ่งหวาย1คา	อำเภอวาริน
102	นางวรรณิษา ท้องล้าน	กลุ่มสตรีทอผ้าแปรรูปจำหน่าย หมู่9 ต.โสกแสง	อ.นาจะหลวย
103	นายสิทธิพร อ่อนศรี	ศูนย์ส่งเสริมและพัฒนาอาชีพ ต.หนองแสงใหญ่	อ.โขงเจียม
104	นางสกุล เจริญรอย	กลุ่มสตรีทอผ้าไหม บ.ลาดสมดี	อ.ตระการพิษผล
105	นางจิน บัวสด	ทำขนม ต.โนนกลาง	อ.สำโรง
106	นางพิกุล อรุณรุ่ง 39 ปี	กลุ่มแม่บ้านเกษตรกรทำวันมะพร้าว ม.พร้าวผา	อ.เขื่องใน
107	สุริยา สุจริตภักดี 40 ปี	ทำไม้กวาดคอกหญ้า ต.บัวงาม	อ.บุญศรี
108	นางสมัย ไชยรัตน์ 42 ปี	จักรสานหมวกจากไม้ไผ่	อ.บุญศรี
109	นางหนูเวียง แผลงงาม 42 ปี	จักรสานหมวกจากไม้ไผ่	อ.บุญศรี
110	นางสนธิกรีย์ แสนวิเศษ 54	กลุ่มตัดเย็บผ้าห่มพรมเช็ดเท้า ต.เหล่าแดง	อ.คอนมณี
111	นางอัมพร เชื้อชัย	กลุ่มอาชีพจักรสานเส้นพลาสติก	อำเภอเมือง
112	คุณ กสิภูมิ 67 ปี	กลุ่มอาชีพจักรสานเส้นพลาสติก	อำเภอเมือง
113	นายคำดี หลงจีน	คนตีเหล็กบ้านหลวง	อ.นาตาล
114	นางจันดี การ์คน	ทอเสื่อ ต.แก่งเต็ง	อ.กุดข้าวปุ้น
115	นางดาวเรือง ลีลา	ขนม ทองม้วน ลูกก็ ต.แก่งเต็ง	อ.กุดข้าวปุ้น
116	นางละออองคาว คู่ขวัญ	จักสาน ต.กุดข้าวปุ้น	อ.กุดข้าวปุ้น
117	นางบุญช่วย รูปอ้วน	ข้าวเกรียบ	อำเภอเมือง
118	นางวิไลวรรณ ผักแต่ 41 ปี	ถั่วคั่วทราย	อำเภอวาริน
119	นางลำลี อินทร์งาม 42 ปี	กลุ่มสานตระกร้าพลาสติก	อ.เขื่องใน
120	นางพิกุลทอง อินทร์งาม 38 ปี	กลุ่มสานตระกร้าพลาสติก หมู่ 3	อ.เขื่องใน
121	นางบุญเจียง คำภูเมือง 40 ปี	กลุ่มแม่บ้านเกษตรกรนาดี หมู่ 4	อ.นาเขีย
122	นายสุคใจ ธรรมณี 46 ปี	กลุ่มข้าวกล้องหอมมะลิ ต.ทุ่งเทิง	อ.เดชอุดม
123	จงรัก ศรีสุข 34 ปี	กลุ่มชาวอินทรี	อ.ม่วงสามสิบ
124	นายจ่านง จดจำ 48 ปี	กลุ่มชาวอินทรี	อ.ม่วงสามสิบ
125	นางสินลลธรรม หารงำปา 40 ปี	กลุ่มแม่บ้านหนองขุน 2	โพธิ์ชัย
126	นางบุญจง มิ่งขวัญ 36 ปี	กลุ่มส่งเสริมอาชีพทอผ้า บ้านคุ้มคำ	อ.กุดข้าวปุ้น
127	แม่หนูคาร โสวันนา 41 ปี	สตรีออมทรัพย์	อ.กุดข้าวปุ้น
128	นางสมจิตร แก่นสาร 29 ปี	กลุ่มทอผ้า บ.ชัยชนะ	อ.กุดข้าวปุ้น
129	นางกุน ปัดดัย 30 ปี	กลุ่มสตรีทอผ้า	อ.กุดข้าวปุ้น
130	แม่ชื่อน งามม้าว	กลุ่มทอผ้า	อ.เดชอุดม
131	แม่ไหว ภาพม	กลุ่มทอผ้า	อ.เดชอุดม
132	นางสุปราณี ประสมพันธ์ 31 ปี	กลุ่มที่กระตุก	อ.น้ำยืน

ลำดับ	ชื่อ-สกุล	กลุ่ม	อำเภอ
133	นางแก้ว จันทราอ่อน 45 ปี	กลุ่มที่กระดูก	อ.น้ำยืน
134	นางบุญลอย กัลยาณี 37 ปี	กลุ่มที่กระดูก	อ.น้ำยืน
135	นางสาวสนอง ชันสา	ทอผ้าไหมโก่งแจ้	น้ำขุ่น
136	นางหนูเวียง แสนทวีสุข	ทอผ้าด้ายมัดหมี่	บุญชริก
137	นางจิครำลึก ทุมโมย	กลุ่มทอผ้า	เขื่องใน
138	นางอุทัย วงศ์นายโกษ	กลุ่มทอผ้า	เขื่องใน
139	นายมนตรี วันทาพรหม	กลุ่มข้าวอินทรีย์	ม่วงสามสิบ
140	นางเสาะ คำพาคค	ทอผ้าลายกระพวงน	สำโรง
141	นางขันทอง จำปาทอง	อาชีพสตรีทอผ้า	ศรีเมืองใหม่
142	นางจันเพ็ญ สุพิศ	สตรีทอผ้า	น้ำขุ่น
143	นางจรรยา กลมเนิด	สตรีทอผ้า	ศรีเมืองใหม่
144	นางพู บุญสง	ทอผ้าจิด	นาจรวย
145	นางกัลยาณี แหวนเพชร	ทอผ้า	น้ำขุ่น
146	นางสมพงษ์ ป้อมหิน	สตรีทอผ้า	นาจรวย
147	นางสุพัตรา ชารีกุล	สตรีทอผ้าจิด	นาจรวย
148	นางหนูเลียบ สุขสานต์	สตรีทอผ้า	ศรีเมืองใหม่
149	นางเขาวรัตน์ โนนม่วง	ทอผ้า	โขงเจียม
150	นางวิเชียร กำเนิดศิลป์	ทอผ้า	กุดข้าวปุ้น
151	นางบุญเพ็ชร บุญตั้ง	ทอผ้าจิด	กุดข้าวปุ้น
152	นางหนูศาล มิ่งขวัญ	ทอผ้าจิด	กุดข้าวปุ้น
153	นางรจนา ชันคุณ	ทอผ้ากามบัว	สิรินธร
154	นางสุคตา มณีพงษ์	กลุ่มสตรีทอผ้ากามบัว	อ.เขื่องใน
155	นางศิริรัตน์ งามแก้ว	ซาไบหม่อน	อ.คอนมตแดง
156	นางหนูกาญจนา เศษกัน 43 ปี	จักรสานกระติบข้าว ต.โนนค้อ	อ.บุญชริก
157	นางทิพวรรณ บุญคุณ	สตรีสหกรณ์ ต.ข้าวปุ้น	อ.กุดข้าวปุ้น
158	นางนวลละออ โพธิ์ผา	ขนมทองม้วน ต.แก่งเต็ง	อ.กุดข้าวปุ้น
159	เครือวัลย์ แก้วสว่าง 38 ปี	กลุ่มแปรรูปจิ้งหีลิตทอง ต.โนนกาเส้น	อ.สำโรง
160	นางละออง ส่องศรี 49 ปี	กลุ่มแปรรูปอาหาร ต.กระเคียน	อ.ตระการพืชผล
161	นางอรทัย แก่นจันทร์ 25 ปี	กลุ่มแปรรูปอาหาร ต.กระเคียน	อ.ตระการพืชผล
162	นางสุพิน โทระระกุล 38 ปี	กลุ่มทอเสื่อเคยแปรรูป ต.โคกสว่าง	อ.สำโรง
163	นางโจง พลอยบุตร 44 ปี	กลุ่มชาวอินทรีย์	อ.ม่วงสามสิบ
164	บุญมาก ยารักษ์ 49 ปี	กลุ่มทอผ้าฝ้าย	อ.เขื่องใน
165	นางจันทร์เพ็ญ พันธุ์พิสัย 48 ปี	กลุ่มบ้านเกษตรกลุ่ม 2 ดาว	อำเภอเมือง

ลำดับ	ชื่อ-สกุล	กลุ่ม	อำเภอ
166	นางมาลัย ทากแก้ว 63 ปี	กลุ่มสตรีทอผ้าไหมกลุ่ม 2 คาว	อ.เขื่องใน
167	นางสมบุรณ์ กะนาระ 45 ปี	กลุ่มสตรีทอผ้า	อ.กุศขำปุ่น
168	นางหลอม เทียนแก้ว	กลุ่มทอผ้า	เขื่องใน
169	นางอุคม เสือสา	ทอผ้าด้วยกี่กระตุก	บุญชริก
170	นางควรรคิด คุณภา	ทอผ้าดอกฝักแว่น	โพธิ์ไทร
171	นายใหม่จิต คงทน	สตรีทอผ้า	นาจรวช
172	นางสุวิพร บุญคง	สตรีทอผ้า	นาจรวช
173	นายบุญเลิศ เชนพล	กลุ่มหัตถกรรมไม้ไผ่ศิลป์	อำเภอเมือง
174	นางสมบุรณ์ บุชาพันธ์	ทอผ้า	ศรีเมืองใหม่
175	ดอกไม้ ทาธิยา 34 ปี	ทอเสื่อพับ ค.บุงแมลง	อ.สว่างวีรวงศ์
176	นางภาวินี คาโรจน์	เสื่อพับจากต้นกก	กิ่ง อ.เหล่าเสือโก้ก
177	นางสมทรง ชนะเคน	ผ้าฝ้ายทอมือ	อำเภอวาริน
178	นางสาวอรุวรรณ สายสุข 24 ปี	กลุ่มกะลามะพร้าว ค.พรสวรรค์	อ.นาจรวช
179	นางสาวระวีวรรณ กนกหงษ์ 22	กลุ่มจักรสานกลองข้าวจากไม้ไผ่	กิ่ง อ.เหล่าเสือโก้ก
180	นิยม บุคคะจำปา 42 ปี	กลุ่มทอผ้า	กิ่ง อ.สว่างวีรวงศ์
181	นายวัชชัย สามสี	กลุ่มอนุรักษ์งานหัตถกรรมพื้นบ้าน	กิ่งอ.นาเข็
182	นางสมคิด จันทาวรี	กลุ่มดอกไม้ประดิษฐ์และของที่ระลึก	อ.ตระการพืชผล
183	นางแสนถนอม โอบอุเวช	กลุ่มดอกไม้ประดิษฐ์บ้านศรีสุข	อ.ตระการพืชผล
184	นางบุญมี กันชาสาย	ผ้าโสร่ง	สำโรง
185	นายเปลี่ยน วิเศษ	กลุ่มชาเขียวใบหม่อน	อ.บุญชริก
186	นางไพรัตน์ ทาธิยา	ทอเสื่อพับ ค.บุงแมลง	อ.สว่างวีรวงศ์
187	นางเทียมจันทร์ ปรางแก้ว	กลุ่มสตรีพัฒนาชุมชน	อ.ม่วงสามสิบ
188	นายสมชาย บุตรน้อย	กลุ่มทำเขียนหมากแคะสลักไม้ตัดลายลงรัก	อ.ม่วงสามสิบ
189	นายบุญมี สุดตา	กลุ่มข้าวเม่าอ่อน ค.คำเจริญ	อ.ตระการพืชผล
190	นางพรเพ็ญ กัตัญญ	กลุ่มสตรีตัดเย็บเสื่อผ้าฝ้าย	อ.เดชอุดม
191	นายเฉลิมชัย วัฒนราษฎร์	กลุ่มแปรรูปวัสดุที่มีในชุมชน ค.พิบูล	อ.พิบูลมังสาหาร
192	นายคมกฤษณ์ ละออเอี่ยม	กลุ่มเจียรไนพลอย บ้านสร้างมิ่ง	อ.ม่วงสามสิบ
193	นายสมชัย ทองสุข	ผ้าห่มพรมเช็ดเท้า	อ.ม่วงสามสิบ
194	นางสงบ นิสากัย	องค์กรภาคประชาชน (แปรรูปอาหาร) ค.แระระแม	อำเภอเมือง
195	นางสงบ นิสากัย	กลุ่มแปรรูปอาหาร	อำเภอเมือง
196	นางสาวศรีวิมล คำธ	กลุ่มเครือข่ายพัฒนาสตรีผ้าไทย	อำเภอวาริน
197	นางไพรสันต์ ชลหิรัญ	ปทานิลแคคเคียว กลุ่มสตรีบ้านทับไทย	อำเภอเมือง
198	นางสมาน เงินมัน 48 ปี	จักรสานพัดไม้ไผ่	อำเภอวาริน

ลำดับ	ชื่อ-สกุล	กลุ่ม	อำเภอ
199	นายพุดดา วามะกันต์ 59 ปี	กลุ่มตีเหล็ก ต.ไถ่สูง	อ.ตระการพืชผล
200	นายสุพิน มีทรัพย์ 30 ปี	กลุ่มชาวอินทรี	อ.ม่วงสามสิบ