

ชื่อเรื่อง : สาเหตุการไม่มารายงานตัวและปัจจัยที่มีผลต่อการเลือกเข้าศึกษาต่อ
ในมหาวิทยาลัยอุบลราชธานี ของนักเรียนโควตา ปีการศึกษา 2547

ผู้วิจัย : นางพัชรี น้าวานิช

ปีที่ทำการวิจัย : 2547

บทคัดย่อ

การวิจัยครั้งนี้มีจุดประสงค์ คือ 1) ศึกษาข้อมูลพื้นฐานของนักเรียนโควตาที่ได้รับการคัดเลือกแล้วแต่ไม่มารายงานตัว 2) ศึกษาเปรียบเทียบคะแนนสอบวัดความรู้รวมของนักเรียนโควตาที่ได้รับการคัดเลือกและมารายงานตัวกับคะแนนสอบวัดความรู้รวมของนักเรียนโควตาที่ได้รับการคัดเลือกแล้วแต่ไม่มารายงานตัว ในปีการศึกษา 2547 3) ศึกษาเหตุผลและความต้องการเข้าศึกษาในสถาบันอุดมศึกษาของนักเรียนโควตาที่ได้รับการคัดเลือกแล้วแต่ไม่มารายงานตัว

จากแบบสอบถาม จำนวน 510 ฉบับ ได้รับแบบสอบถามคืนที่สมบูรณ์ จำนวน 230 ฉบับ ผู้ที่ตอบแบบสอบถามส่วนใหญ่เป็นนักเรียนที่มีอายุ 18 ปี มีเกรดเฉลี่ยระดับมัธยมศึกษาตอนปลาย ระหว่าง 3.01 – 4.00 (ร้อยละ 63.0) ผู้ปกครองมีวุฒิการศึกษา ระดับประถมศึกษาเป็นส่วนใหญ่ รองลงมาเป็นระดับปริญญาตรี – ปริญญาเอก ผู้ปกครองมีอาชีพรับราชการเป็นส่วนมาก แต่มีรายได้ส่วนมาน้อยกว่า 10,000 บาท มีภูมิลำเนาในภาคอีสานตะวันออกเป็นส่วนมาก และนักเรียนศึกษาอยู่ในโรงเรียนในภาคอีสานตะวันออกมากที่สุด (ร้อยละ 49.6) นักเรียนมีแหล่งอุดหนุนการศึกษา อันดับ 1 เป็นบิดาและมารดา รองลงมาเป็นมารดา (ร้อยละ 70.4 และ 7.8 ตามลำดับ) และแหล่งอุดหนุนอันดับที่ 2 ที่นักเรียนระบุจะเป็นได้รับเงินอุดหนุนจากรัฐบาลในระดับมัธยมศึกษาตอนปลาย และรองลงมา คือ ญาติ (ร้อยละ 22.6 และ 8.7 ตามลำดับ)

ผลการวิจัยพบว่าผู้ที่ไม่มารายงานตัว จำนวน 510 คน เป็นนักเรียนที่สอบได้ในสาขา วิทยาการคอมพิวเตอร์ไม่มารายงานตัวมากที่สุด รองลงมา คือ สาขาประวัติศาสตร์ และสาขานิติศาสตร์ (ร้อยละ 79.17, 77.78, 68.33 ตามลำดับ) โดยเพศหญิงไม่มารายงานตัวมากกว่าเพศชาย (ร้อยละ 59.4) เป็นนักเรียนที่ศึกษาอยู่ในภาคอีสานตะวันออกมากที่สุด (ร้อยละ 44.3) รองลงมาศึกษาอยู่ในภาคอีสานใต้ (ร้อยละ 34.9) โดยที่ตั้งของสถานศึกษาอยู่ในเขตอำเภอเมืองมากกว่านอกเขตอำเภอเมือง (ร้อยละ 62.5) และศึกษาอยู่ในจังหวัดอุบลราชธานีมากที่สุด (ร้อยละ 12.9)

ค่าเฉลี่ยของคะแนนสอบวัดความรู้รวมของนักเรียนโควตาที่ไม่มารายงานตัว (510 คน) แตกต่างกับค่าเฉลี่ยของคะแนนสอบวัดความรู้รวมของ นักเรียนโควตาที่มารายงานตัว (470 คน) ของ คณะเกษตรศาสตร์ คณะวิศวกรรมศาสตร์ และคณะเภสัชศาสตร์ พบว่าค่าเฉลี่ยของคะแนนสอบ วัดความรู้รวมของผู้ที่ไม่มารายงานตัวสูงกว่าผู้ที่มารายงานตัว อย่างมีนัยสำคัญทางสถิติ ($p = 0.027$, $p < 0.001$, และ $p = 0.013$ ตามลำดับ) แต่สำหรับคณะอื่น ๆ มีค่าเฉลี่ยของคะแนนสอบวัดความรู้ ไม่แตกต่างกัน

เหตุผลของการที่นักเรียนที่ไม่มารายงานตัว เนื่องจากมีความประสงค์จะเลือกสมัครใหม่ มี จำนวนมากที่สุด (ร้อยละ 67.8) รองลงมา คือ ได้รับการคัดเลือกจากมหาวิทยาลัยอื่นแล้ว (ร้อยละ 32.2) และผู้สมัครไม่ชอบสาขาวิชาที่เลือกในมหาวิทยาลัยอุบลราชธานี (ร้อยละ 13.5)

นอกจากนี้ผลการศึกษายังพบว่าเหตุผลที่นักเรียนใช้ในการเลือกสถาบันการศึกษา คือ เลือก สาขาวิชาที่ถนัดและชอบ (ร้อยละ 90.00) ค่าใช้จ่ายในการศึกษาไม่แพงมาก (ร้อยละ 58.70) มี อุปกรณ์ที่ใช้ในการเรียนการสอนที่ทันสมัย (ร้อยละ 46.07) สภาพแวดล้อมภายในมหาวิทยาลัย น่าอยู่และสวยงาม (ร้อยละ 41.74) สถาบันที่มีชื่อเสียง (ร้อยละ 40.87) หอพักที่สะดวก ปลอดภัย (ร้อยละ 38.26) มีทุนการศึกษาเมื่อเข้าศึกษาต่อ (ร้อยละ 36.96)

กิตติกรรมประกาศ

ผู้ทำการวิจัยขอขอบพระคุณ มหาวิทยาลัยอุบลราชธานี ที่ให้การสนับสนุนเงินในการดำเนินงานรวบรวมข้อมูล และขอขอบพระคุณ ผู้ช่วยศาสตราจารย์ ดร.สัมมนา มูลสาร รองอธิการบดีฝ่ายวิชาการ และนายอัมพล พันธุ์วงศ์ ผู้อำนวยการกองบริการการศึกษา ที่ให้คำปรึกษางานวิจัยและให้คำแนะนำต่าง ๆ ในการดำเนินการวิจัยให้สำเร็จลุล่วงด้วยดี และขอขอบคุณ นางสาวศิริพัฒน์ ลาภจิตร และนายพรนเรศ มูลเมืองแสน ที่ให้คำแนะนำในการดำเนินงาน

ขอขอบพระคุณผู้บริหารสถานศึกษา อาจารย์/อาจารย์แนะแนวทุกท่าน ที่ได้ให้ความอนุเคราะห์ในการดำเนินการแจกแบบสอบถามให้นักเรียน และขอขอบคุณนักเรียนทุกคนที่ให้ความร่วมมือตอบแบบสอบถาม รวมทั้งขอบคุณทุกท่านที่ได้ให้ความอนุเคราะห์ข้อมูลและให้ความช่วยเหลือต่าง ๆ หากมีสิ่งใดที่บกพร่องหรือผิดพลาดข้าพเจ้ายินดีรับฟังข้อคิดเห็นและคำชี้แนะต่าง ๆ เพื่อปรับปรุงแก้ไขให้ดีขึ้นต่อไป

จิรัช เดชาโง

นักวิชาการศึกษา 6

มิถุนายน 2547

สารบัญ

	หน้า
บทคัดย่อ	ก
กิตติประกาศ	ก
สารบัญ	ง
สารบัญตาราง	ณ
สารบัญแผนภูมิ	ช
บทที่ 1	บทนำ
	ความเป็นมาและความสำคัญของปัญหา
	วัตถุประสงค์ของการวิจัย
	ประโยชน์ที่คาดว่าจะได้รับ
	ขอบเขตการวิจัย
	คำนิยามศัพท์เฉพาะ
	1
	2
	2
	2
	3
บทที่ 2	ทบทวนวรรณกรรม
	ทบทวนวรรณกรรม
	กรอบแนวคิดที่ดำเนินการวิจัย
	5
	6
บทที่ 3	วิธีดำเนินการศึกษาค้นคว้า
	ประชากรและกลุ่มตัวอย่าง
	ตัวแปรในการศึกษา
	เครื่องมือที่ใช้ในการวิจัย
	วิธีการเก็บรวบรวมข้อมูล
	การวิเคราะห์และสถิติที่ใช้ในการวิเคราะห์ข้อมูล
	7
	8
	8
	9
	9

	หน้า
บทที่ 4 ผลการศึกษา	11
ตอนที่ 1 ข้อมูลทั่วไปของนักเรียนโควตาที่ไม่มารายงานตัว ทั้งหมด 510 คน และข้อมูลจากแบบสอบถาม 230 ฉบับ	12
ตอนที่ 2 เปรียบเทียบคะแนนสอบวัดความรู้รวมของนักเรียนโควตาที่ได้รับการคัดเลือกแล้วมารายงานตัวในปีการศึกษา 2547 กับนักเรียนโควตาที่ไม่มารายงานตัวโควตา	28
ตอนที่ 3 เหตุผลที่นักเรียนโควตาได้รับการคัดเลือกแล้วไม่มารายงานตัว และเหตุผลที่ใช้ในการเลือกสถาบันของนักศึกษาโควตา จากแบบสอบถาม 230 ฉบับ	30
บทที่ 5 สรุปและอภิปรายผลการวิจัย	
สรุปผลการวิจัย	37
อภิปรายผล	38
ข้อเสนอแนะ	40
บรรณานุกรม	41
ภาคผนวก	43
เหตุผลที่นักเรียนไม่มารายงานตัวโควตา	44
แบบสอบถามในการวิจัย	48
ค่าธรรมเนียมการศึกษา มหาวิทยาลัยขอนแก่น ระดับปริญญาตรี	52
ค่าธรรมเนียมการศึกษา มหาวิทยาลัยอุบลราชธานี ระดับปริญญาตรี	54
ประวัติย่อของผู้วิจัย	56

สารบัญตาราง

		หน้า
ตารางที่ 1	จำนวนและร้อยละของนักเรียนโควตาที่ไม่มารายงานตัวจำแนกตามสาขาวิชา (N = 510 คน)	12
ตารางที่ 2	จำนวนและร้อยละของเพศของนักเรียนโควตาที่ไม่มารายงานตัว จำแนกตามสาขาวิชา (N = 510 คน)	14
ตารางที่ 3	ร้อยละของจำนวนนักเรียนโควตาแต่ละสาขาวิชา จำแนกตามภาคอีสานของนักเรียนโควตาที่ไม่มารายงานตัว ในปีการศึกษา 2547 (N = 510 คน)	16
ตารางที่ 4	เขตอำเภอที่ตั้งของสถานศึกษาของนักเรียนโควตาที่ไม่มารายงานตัว (N = 510 คน)	18
ตารางที่ 5	จังหวัดที่ตั้งของสถานศึกษาของนักเรียนโควตาที่ไม่มารายงานตัว (N = 510 คน)	20
ตารางที่ 6	ข้อมูลส่วนบุคคลของนักเรียนโควตา ที่ไม่มารายงานตัว	21
ตารางที่ 7	ข้อมูลผู้ปกครองของนักเรียนโควตา ที่ไม่มารายงานตัว	22
ตารางที่ 8	ภูมิลำเนาเดิม ของนักเรียนโควตาที่ไม่มารายงานตัว (N = 230 คน)	24
ตารางที่ 9	แหล่งอุดหนุนการศึกษา ของนักเรียนโควตาที่ไม่มารายงานตัว ปีการศึกษา 2547	25
ตารางที่ 10	เกรดเฉลี่ยสะสม(GPA) ของนักเรียนโควตาที่ไม่มารายงานตัว	26
ตารางที่ 11	ข้อมูลเกี่ยวกับคะแนนสอบวัดความรู้ของผู้ที่ได้รับการคัดเลือกเป็นนักศึกษาตัวจริง ที่มารายงานตัว (470 คน) กับคะแนนสอบวัดความรู้ของนักเรียนโควตาที่ไม่มารายงานตัวทั้งหมด (N = 510)	29
ตารางที่ 12	จำนวนมหาวิทยาลัย ที่นักเรียนโควตาผู้ซึ่งไม่มารายงานตัว เลือกสมัครเข้าศึกษา (N = 230 คน)	30
ตารางที่ 13	จำนวนและร้อยละของนักเรียนโควตาที่ไม่มารายงานตัว ที่เลือกมหาวิทยาลัยต่าง ๆ (N = 230 คน)	30
ตารางที่ 14	สถาบันที่นักเรียนโควตาที่ไม่มารายงานตัวโควตา สมัครและได้รับการคัดเลือกจากสถาบันอื่น	31
ตารางที่ 15	เหตุผลที่นักเรียนโควตาที่ไม่มารายงานตัว ใช้ในการเลือกสถาบันเพื่อเข้าศึกษาต่อ	33
ตารางที่ 16	เหตุผลที่นักเรียนโควตาที่ไม่มารายงานตัว (เลือกได้มากกว่า 1 คำตอบ)	34

บทที่ 1

บทนำ

ความเป็นมาและความสำคัญของปัญหา

มหาวิทยาลัยอุบลราชธานี เป็นมหาวิทยาลัยของรัฐลำดับที่ 52 สังกัดทบวงมหาวิทยาลัย ที่มีปรัชญาเพื่อมุ่งกระจายโอกาสทางการศึกษา เพื่อเสริมสร้างศักยภาพของประชากร และพัฒนาคุณภาพชีวิตด้วยปัญญา เพื่อชี้นำทางเลือกที่ดีแก่ชุมชนและประชาคมโดยเน้นส่วนตะวันออกของภาคตะวันออกเฉียงเหนือ รวม 8 จังหวัด เป็นเป้าหมายหลัก ซึ่งได้แก่ นครพนม มุกดาหาร ยโสธร ร้อยเอ็ด ศรีสะเกษ สกลนคร อำนาจเจริญ และอุบลราชธานี

เนื่องจากเป็นมหาวิทยาลัยที่มุ่งกระจายโอกาสทางการศึกษาให้แก่ผู้สำเร็จการศึกษาในระดับมัธยมศึกษาตอนปลาย ของภาคตะวันออกเฉียงเหนือ ด้วยวิธีรับนักศึกษา โดยวิธีรับตรงโดยเน้นผู้ที่สำเร็จการศึกษานอกเขตอำเภอเมือง ซึ่งสภามหาวิทยาลัยได้อนุมัติให้มหาวิทยาลัยทำการรับนักศึกษานอกเขตอำเภอเมือง จำนวนร้อยละ 60 ของจำนวนนักศึกษาที่รับโดยวิธีรับตรง และรับผู้ที่สำเร็จการศึกษาในเขตอำเภอเมือง ร้อยละ 40 ของจำนวนนักศึกษาที่รับโดยวิธีรับตรง

เดิมนั้นได้มีการตกลงระหว่าง มหาวิทยาลัยอุบลราชธานี มหาวิทยาลัยขอนแก่นและมหาวิทยาลัยมหาสารคาม ที่จะจำกัดสิทธิ์ของผู้สมัครโควตา โดยให้ผู้สมัครเพื่อเข้ารับการคัดเลือกโควตา สามารถเลือกเข้าศึกษาได้เพียง 1 มหาวิทยาลัยเท่านั้น จากทั้งหมด 3 มหาวิทยาลัย โดยจะกำหนดวันสุดท้ายสำหรับให้นักเรียนที่สมัครมากกว่า 1 แห่ง ให้ละสิทธิ์การสมัคร แต่ในปีการศึกษา 2547 นี้ ได้เปิดโอกาสให้ผู้สมัครเข้ารับการคัดเลือกเป็นนักเรียนโควตาได้มีโอกาสสมัครได้ทั้ง 3 มหาวิทยาลัย ซึ่งส่งผลให้ผู้สมัครเข้ารับการคัดเลือก มีชื่อผู้สมัครเข้าในมหาวิทยาลัยทั้ง 3 แห่ง เมื่อมีการประกาศผลการสอบสัมภาษณ์ ทำให้ผู้ที่ได้รับการคัดเลือกจำนวนมากไม่มาเข้าสอบสัมภาษณ์ และเมื่อประกาศผลการสอบสัมภาษณ์แล้ว เมื่อถึงกำหนดเวลาให้มารายงานตัวนักเรียนจำนวนมากไม่มารายงานตัวโควตา ถึงร้อยละ 52.04 ส่งผลให้จำนวนนักเรียนโควตาที่ต้องการ ไม่เพียงพอตามแผนที่กำหนดไว้ ผู้วิจัยจึงได้ดำเนินการศึกษาข้อมูล เพื่อหาเหตุผลของนักเรียนโควตาที่ไม่มารายงานตัวเข้าศึกษาต่อในมหาวิทยาลัยอุบลราชธานี ในปีการศึกษา 2547 เพื่อนำข้อมูลไปใช้ในการจัดดำเนินงานวางแผนการรับนักเรียนโควตา จัดหลักสูตรการเรียนการสอน หรือจัดสวัสดิการให้กับนักศึกษาได้ถูกทางเพื่อรองรับการรับนักศึกษาใหม่

วัตถุประสงค์ของการวิจัย

เพื่อศึกษาข้อมูลนักเรียนโควตาที่ได้รับการคัดเลือก ให้เข้าศึกษาต่อในมหาวิทยาลัย อุบลราชธานี ที่ไม่มารายงานตัว ในวันที่ 12 – 14 มกราคม 2547 ในปีการศึกษา 2547 ในด้านต่อไปนี้

1. ศึกษาข้อมูลทั่วไปของนักเรียนโควตาที่ไม่มารายงานตัวโควตา ในปีการศึกษา 2547
2. ศึกษาเปรียบเทียบคะแนนสอบวัดความรู้รวมของนักเรียนโควตาที่ได้รับการคัดเลือกแล้วมารายงานตัว กับคะแนนสอบวัดความรู้รวมของนักเรียนโควตาที่ได้รับการคัดเลือกแล้ว ไม่มารายงานตัวโควตา ในปีการศึกษา 2547
3. ศึกษาเหตุผลที่ไม่มารายงานตัวโควตา และเหตุผลที่ใช้ในการเลือกสถาบันอุดมศึกษาของนักเรียนโควตา ที่ไม่มารายงานตัวโควตา ในปีการศึกษา 2547

ประโยชน์ที่คาดว่าจะได้รับ

1. ทำให้ทราบข้อมูลต่าง ๆ ที่มีความสัมพันธ์ต่อการเลือกเข้าศึกษาต่อในมหาวิทยาลัยของผู้ที่ไม่มารายงานตัวโควตา ในปีการศึกษา 2547
2. ทำให้ทราบเหตุผลที่ไม่มารายงานตัวของนักเรียนโควตา ที่ตอบแบบสอบถาม ในปีการศึกษา 2547
3. ทำให้ทราบความคิดเห็นที่นักเรียนโควตาที่ไม่มารายงานตัวโควตา และเหตุผลที่ใช้ในการเลือกสถาบันเพื่อเข้าศึกษาต่อระดับอุดมศึกษา ในปีการศึกษา 2547
4. ทำให้มีสารสนเทศสำหรับเป็นแนวทางแก้ไขปัญหการรับนักศึกษาเข้าศึกษา เพื่อให้มหาวิทยาลัยเป็นที่ต้องการของนักเรียนที่ต้องการเข้าศึกษาต่อไป

ขอบเขตการวิจัย

การศึกษาเรื่องนี้ จะทำการศึกษาจากนักเรียนโควตาที่ผ่านการคัดเลือกให้มารายงานตัวโควตา มหาวิทยาลัยอุบลราชธานี แล้วไม่มารายงานตัว ในวันที่ 12 – 14 มกราคม 2547 ในปีการศึกษา 2547 รวมทั้งหมด 6 คณะ 2 โครงการจัดตั้งคณะ จำนวน 26 สาขาวิชา จำนวน 510 คน คณะวิชาที่ทำการศึกษา ได้แก่ คณะดังต่อไปนี้

ที่	คณะ/โครงการ	จำนวนสาขาวิชา	จำนวน(คน)
1.	คณะเกษตรศาสตร์	5	82
2	คณะวิทยาศาสตร์	4	55
3	คณะวิศวกรรมศาสตร์	5	119
4	คณะเภสัชศาสตร์	1	25
5	คณะศิลปศาสตร์	4	71
6	คณะบริหารศาสตร์	5	110
7	โครงการจัดตั้งคณะศิลปประยุกต์และการออกแบบ	1	7
8	โครงการจัดตั้งคณะนิติศาสตร์	1	41
รวมทั้งหมด		26	510

กำนินยามศัพท์เฉพาะ

1. ความคิดเห็น หมายถึง การแสดงความคิดเห็นเกี่ยวกับเหตุผลที่มีต่อการเลือกเข้าศึกษาต่อในมหาวิทยาลัยของนักเรียนโควตามหาวิทยาลัยอุบลราชธานี ที่ ไม่มามีรายงานตัวในปีการศึกษา 2547
2. นักเรียนโควตา หมายถึง ผู้สมัครที่ได้รับการคัดเลือกให้เข้าศึกษาโดยวิธีรับตรง (โควตา) ที่เป็นนักเรียนโควตาตัวจริงที่มหาวิทยาลัย ประกาศให้มามีรายงานตัวเป็นนักศึกษาโควตา โดยให้มามีรายงานตัว ณ วันที่ 12-14 มกราคม 2547
3. นักเรียนโควตาที่ไม่มามีรายงานตัว หมายถึง นักเรียนโควตาที่ตอบแบบสอบถามที่ผู้ศึกษาข้อมูลจัดส่งไปให้นักเรียน แล้วนักเรียนส่งผลการตอบแบบสอบถามให้กับผู้ดำเนินการศึกษาข้อมูลภายในเวลาที่กำหนด
4. นักศึกษาเอ็นทรานซ์ (สกอ.) หมายถึง ผู้ที่ผ่านการคัดเลือกโดยทบวงมหาวิทยาลัย (เดิม) ปัจจุบัน เป็นนักศึกษาที่ผ่านการคัดเลือกโดยสำนักงานคณะกรรมการการอุดมศึกษา (สกอ.) ซึ่งเป็นอีกวิธีหนึ่งของการคัดเลือกนักศึกษาเพื่อเข้าศึกษา ในมหาวิทยาลัยอุบลราชธานี
5. ภาคตะวันออกเฉียงเหนือ หรือ ภาคอีสาน หมายถึง ภูมิภาคที่ประกอบด้วย 19 จังหวัด แบ่งออกเป็น 3 กลุ่ม ดังนี้
 1. อีสานเหนือ ได้แก่จังหวัด กาฬสินธุ์ ขอนแก่น มหาสารคาม เลย หนองคาย อุดรธานี และหนองบัวลำภู รวม 7 จังหวัด

2. อีสานใต้ ได้แก่จังหวัด ชัยภูมิ นครราชสีมา บุรีรัมย์ และสุรินทร์ รวม 4 จังหวัด
3. อีสานตะวันออก ได้แก่จังหวัด นครพนม มุกดาหาร ยโสธร ร้อยเอ็ด ศรีสะเกษ สกลนคร อำนาจเจริญ และอุบลราชธานี รวม 8 จังหวัด
6. ผลสัมฤทธิ์ทางการเรียนหรือคะแนนเฉลี่ยสะสม (GPA) หมายถึง เกรดเฉลี่ยสะสมของนักเรียนโควตา ขณะที่ศึกษาในระดับมัธยมศึกษาตอนปลาย(ม. 6)
7. คะแนนสอบวัดความรู้รวม หมายถึง คะแนนที่มาจากผลการสอบวัดความรู้ในวิชาต่าง ๆ ที่ขณะนั้น ๆ กำหนดไว้เพื่อใช้ในการคัดเลือก เช่น คณะวิศวกรรมศาสตร์ กำหนดให้ใช้วิชา ภาษาอังกฤษ(03) คณิตศาสตร์ (04) เคมี (05) ฟิสิกส์(06) พื้นฐานวิศวกรรมศาสตร์(16) โดยสอบวิชาภาษาไทย(01) และสังคม(02) ให้ผ่านเกณฑ์ที่กำหนดไว้ ดังนั้น คะแนนสอบวัดความรู้รวมในคณะที่ได้รับการคัดเลือก จึงหมายถึง ผลรวมวิชา 03, 04, 05, 06 และ 16 (รายละเอียด ปรากฏในคู่มือ ระเบียบการคัดเลือกบุคคลในสถาบันอุดมศึกษา ทบวงมหาวิทยาลัย ปีการศึกษา 2546)
8. ความต้องการเลือกสมัครใหม่ หมายถึง ความต้องการของนักเรียนโควตามหาวิทยาลัยอุบลราชธานี ผู้ผ่านการสอบสัมภาษณ์แล้วได้รับการคัดเลือกเป็นนักเรียนโควตาแล้วไม่มารายงานตัว ในปีการศึกษา 2547 มีความต้องการที่จะสมัครเข้ารับการคัดเลือกใหม่ โดยผ่านสำนักงานคณะกรรมการการอุดมศึกษา (สกอ.) หรือทบวงมหาวิทยาลัย (เดิม) ในปีการศึกษา 2547 หรือสอบคัดเลือกที่อื่น ๆ

บทที่ 2

บททวนวรรณกรรม

บททวนวรรณกรรม

การศึกษาเกี่ยวกับปัจจัยที่เกี่ยวข้องกับการตัดสินใจเลือกเรียนในมหาวิทยาลัยต่าง ๆ เป็นข้อมูลที่สำคัญสำหรับแต่ละมหาวิทยาลัยเพื่อใช้ในการบริหารจัดการการศึกษากำหนดให้การศึกษาทั้งนี้ มีศึกษาวิจัยที่พบว่า ชาวคนไทยค่อนข้างมีความเชื่อมั่นในตนเองสูง ในการตัดสินใจเลือกเรียน โดย “ผู้เรียนในระดับอุดมศึกษา ส่วนมากแล้วจะไม่เรียนเพื่อหาความรู้ไปประดับบารมี หรืองานอดิเรก แต่เขาจะเรียนเอาไปใช้งาน เอาไปทำประโยชน์ เพื่อปรับปรุงและส่งเสริมความก้าวหน้าของตนเอง และสังคม”(ไพฑูรย์ สันติรัตน์, 2546: 18)

นอกจากนี้ จากการศึกษาสาเหตุและสภาพภาพของผู้ไม่มารายงานตัวเข้าศึกษามหาวิทยาลัย เชียงใหม่ ตามระบบการสอบคัดเลือกโควตาภาคเหนือ ปีการศึกษา 2529 – 2533 ของ เขวภา สุธีรพันธุ์ (ไม่ปรากฏปีที่พิมพ์) พบว่า นักศึกษาเพศชายสละสิทธิ์มากกว่าเพศหญิง โดยมีเหตุผลของการไม่มารายงานตัว คือ ไม่ชอบคณะ/สาขาวิชาที่สอบได้ คณะ/สาขาวิชาที่สอบได้เมื่อเรียนจบแล้วหางานทำยาก ขาดทุนทรัพย์ในการศึกษา เหตุผลที่ผู้ไม่มารายงานตัวใช้เลือกเรียนสถาบันต่าง ๆ ที่สอบได้ คือ สำเร็จการศึกษาแล้วมีงานทำ จำนวนสูงสุด รองลงมา คือ รักในวิชาชีพนั้น สถาบันอยู่ใกล้บ้าน สถาบันช่วยเหลือค่าใช้จ่ายในการศึกษา

จันทนา พรหมศิริ (ไม่ปรากฏปีที่พิมพ์) ได้ศึกษา สาเหตุการสละสิทธิ์เข้าศึกษามหาวิทยาลัยเทคโนโลยีสุรนารีของนักศึกษาประเภทโควตา รุ่นปีการศึกษา 2540 และในการศึกษารุ่นปีการศึกษา 2542 พบว่าเพศหญิงมีอัตราการสละสิทธิ์มากกว่าเพศชาย เหตุผลของการสละสิทธิ์สูงสุด คือ ได้รับการคัดเลือกจากสถาบันอื่นแล้ว ไม่มีความพร้อมทางด้านทุนการเรียน ค่าหน่วยกิตของมหาวิทยาลัยเทคโนโลยีสุรนารีแพง ต้องการสมัครคัดเลือกเข้าศึกษา ในสถาบันอุดมศึกษา ทบวงมหาวิทยาลัย สถานที่ตั้งของมหาวิทยาลัยไกลจากบ้าน ตามลำดับ

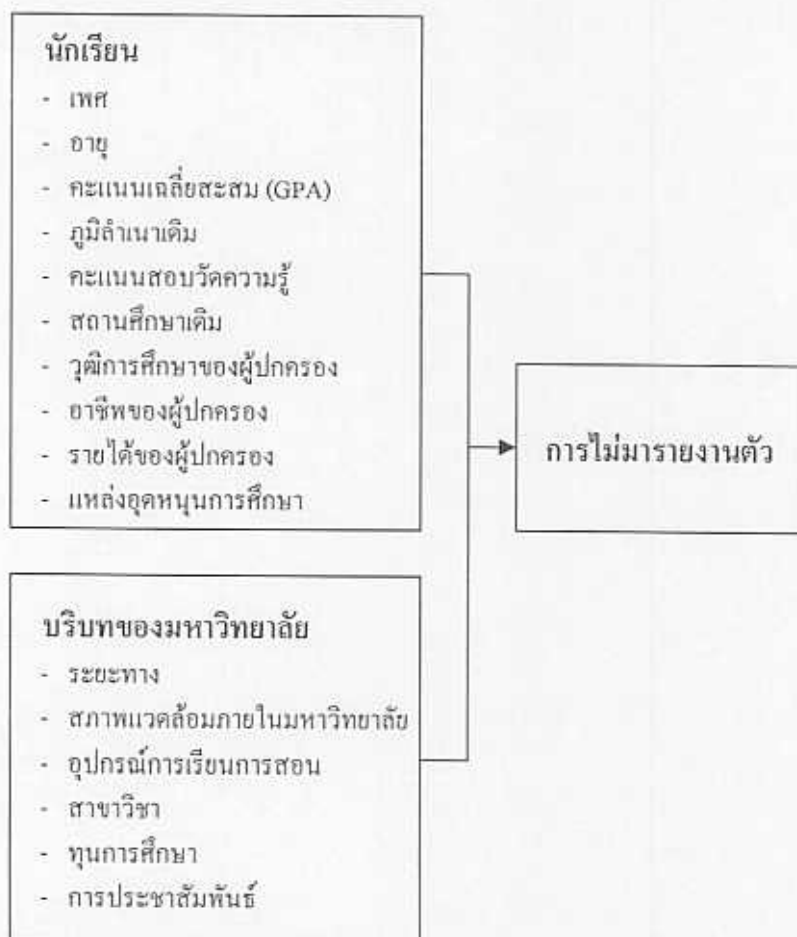
ทั้งนี้ในส่วนของมหาวิทยาลัยอุบลราชธานี ยังไม่เคยมีการศึกษามาก่อนเกี่ยวกับสาเหตุการไม่มารายงานตัวและปัจจัยที่มีผลต่อการเลือกเข้าศึกษาต่อในมหาวิทยาลัย โดยเฉพาะอย่างยิ่ง ในนักเรียนที่สอบผ่านการคัดเลือกแล้วแต่ไม่มารายงานตัว

กรอบแนวคิดที่ดำเนินการวิจัย

ในการศึกษาวิจัยครั้งนี้ มีข้อมูลตัวแปรที่มีความสัมพันธ์ต่อการตัดสินใจของนักเรียนโควตาที่ไม่มีรายงานตัว ซึ่งส่งผลให้กับการตัดสินใจของนักเรียนโควตา ดังนี้

ตัวแปรอิสระหรือตัวแปรต้น

ตัวแปรตาม



บทที่ 3

วิธีดำเนินการศึกษากันคว่ำ

การศึกษาครั้งนี้ เป็นการศึกษาเชิงสำรวจ (survey research) ความคิดเห็นของผู้ที่ได้รับการคัดเลือกให้เข้าศึกษาต่อในมหาวิทยาลัยอุบลราชธานี โดยวิธีรับตรง(โควตา) ของนักเรียนโควตาที่ไม่มารายงานตัว ในระหว่างวันที่ 12-14 มกราคม 2547 ในปีการศึกษา 2547 ครั้งนี้ เป็นการศึกษาความคิดเห็นเพื่อหาสาเหตุของการสละสิทธิ์การเข้าศึกษาและความประสงค์ที่จะสอบคัดเลือกใหม่ ในปีการศึกษา 2547 รวมทั้งเหตุผลที่นักเรียนโควตาให้ความสำคัญในการเลือกสถาบันที่จะเข้าศึกษาต่อ โดยมีรายละเอียดในการดำเนินงาน ดังนี้

1. ประชากรและกลุ่มตัวอย่าง
2. ตัวแปรในการศึกษา
3. เครื่องมือที่ใช้ในการวิจัย
4. วิธีการเก็บรวบรวมข้อมูล
5. การวิเคราะห์และสถิติที่ใช้ในการวิเคราะห์ข้อมูล

1. ประชากรและกลุ่มตัวอย่าง

1. ประชากรในการวิจัย คือ นักเรียนโควตาที่ได้รับการคัดเลือกให้เข้าศึกษาต่อโดยวิธีรับตรง(โควตา)มหาวิทยาลัยอุบลราชธานี (ตัวจริง) ที่ไม่มารายงานตัว ในวันที่ 12-14 มกราคม 2547 จำนวน 510 คน

2. กลุ่มตัวอย่าง คือ นักเรียนโควตาที่ตอบแบบสอบถามจำนวน 230 คน
ทั้งนี้จากการใช้สูตรในการคำนวณกลุ่มตัวอย่าง ของยามานะ (Tora Yamane)
(Yamane. 1970 : 580 - 581) มีสูตรดังนี้

$$n = \frac{N}{1 + N(e)^2}, \text{ เมื่อ}$$

n = ขนาดกลุ่มตัวอย่างที่สามารถใช้ได้

N = จำนวนสมาชิกประชากรที่ศึกษา = 510 คน

e = ความคลาดเคลื่อนที่ยอมรับได้, $e = 0.05$

จะได้ขนาดตัวอย่างที่จะเป็นตัวแทนของประชากรที่ $n = 224$ คน

ดังนั้น กลุ่มตัวอย่างที่ใช้ในการศึกษาครั้งนี้ จึงมีจำนวนมากเพียงพอที่จะทำให้เชื่อถือได้ว่า ผลการสรุปข้อมูลในการวิจัยน่าจะเป็นตัวแทนของข้อมูลของนักเรียนโควดาที่ไม่มารายงานตัวทั้งหมดได้

2. ตัวแปรในการศึกษาเป็นดังนี้

1. ตัวแปรต้นหรือตัวแปรอิสระ (Independent Variables) คือ เพศ อายุ คะแนนเฉลี่ยสะสม (GPA) ภูมิฐานะเดิมของนักเรียน คะแนนสอบวัดความรู้ สถานศึกษาเดิม ตามที่ตั้งของสถานศึกษาในภาคอีสาน ภูมิภาคการศึกษาของผู้ปกครองนักเรียน อาชีพของผู้ปกครองนักเรียน รายได้ของผู้ปกครองนักเรียน แหล่งอุดหนุนการศึกษา สภาพแวดล้อมภายในมหาวิทยาลัย สาขาวิชา ทนุการศึกษา การประชาสัมพันธ์
2. ตัวแปรตาม (Dependent Variables) คือ เหตุผลของนักเรียนโควดาที่ไม่มารายงานตัว มหาวิทยาลัยอุบลราชธานี ในปีการศึกษา 2547

3. เครื่องมือที่ใช้ในการวิจัย

การวิจัยครั้งนี้ ใช้เครื่องมือในการรวบรวมข้อมูล 3 อย่าง คือ

1. ข้อมูลจากเอกสาร จำนวนผู้ไม่มารายงานตัวโควดา ในปีการศึกษา 2547
2. ฐานข้อมูลคะแนนสอบวัดความรู้ของนักเรียนโควตามหาวิทยาลัยอุบลราชธานี ในปีการศึกษา 2547
3. แบบสอบถาม ที่ผู้ศึกษาได้สร้างขึ้นเอง(ในภาคผนวก) โดยอาศัยแนวคิดจากเอกสารที่เกี่ยวข้อง (สำนักทดสอบกลาง ทบวงมหาวิทยาลัย ; รายงานการศึกษา เรื่องการสถิติของผู้ผ่านการคัดเลือกเข้าศึกษา ในสถาบันอุดมศึกษา ปีการศึกษา 2543.) โดยแบ่งแบบสอบถามออกเป็น 3 ตอน มีจำนวนหัวข้อที่ต้องตอบทั้งสิ้น 17 ข้อ เป็นระบบเลือกตอบและเติมคำ ดังนี้
 - ตอนที่ 1 สอบถามข้อมูลส่วนตัวของผู้ตอบแบบสอบถาม 8 ข้อ
 - ตอนที่ 2 สอบถามข้อมูลผู้ปกครองนักเรียน 4 ข้อ
 - ตอนที่ 3 ถามข้อมูลทั่วไปของผู้ตอบแบบสอบถาม 5 ข้อ

โดยตอนที่ 3 ในข้อที่ 15 ให้นักเรียนได้กำหนดความสำคัญของเหตุผลที่ใช้ในการเลือกสถาบันที่จะเข้าศึกษา ที่กำหนดให้มีความสำคัญมากที่สุด เป็นอันดับที่ 1 จนถึงอันดับที่ 5 และในข้อที่ 17 เป็นคำถามปลายเปิดให้นักเรียนระบุข้อมูลและแสดงความคิดเห็นที่สถิติที่ไม่มารายงานตัว โควตามหาวิทยาลัยอุบลราชธานี

4. วิธีการเก็บรวบรวมข้อมูล

1. ดำเนินการเก็บรวบรวมข้อมูล จำนวนนักเรียนโศกดาที่ได้รับการคัดเลือกแล้วไม่มารายงานตัว ในปีการศึกษา 2547
2. สํารวจรายชื่อ และที่อยู่โรงเรียนที่นักเรียนโศกดาที่ไม่มารายงานตัวกำลังศึกษาอยู่ จากการรับรายงานตัวนักศึกษาโศกดา และฐานข้อมูลคะแนนวัดความรู้ของนักเรียนโศกดา มหาวิทยาลัยอุบลราชธานี ปีการศึกษา 2547
3. สร้างแบบสอบถาม เรื่อง ปัจจัยที่มีผลต่อการเลือกเข้าศึกษาต่อในมหาวิทยาลัย ของนักเรียนโศกดา ที่ไม่มารายงานตัว ในปีการศึกษา 2547
4. ดำเนินการเก็บรวบรวมข้อมูล โดยการส่งแบบสอบถามไปยัง นักเรียนโศกดาผู้ที่ไม่มารายงานตัว ในการดำเนินการจัดส่งโดยจัดทำหนังสือแนส่งเอกสารถึงผู้บริหารสถานศึกษาที่นักเรียนกำลังศึกษาอยู่ และขอความอนุเคราะห์อาจารย์แนะแนวของสถานศึกษาแจ้งให้นักเรียนโศกดาที่ไม่มารายงานตัวโศกดา ซึ่งกำลังศึกษาในระดับชั้นมัธยมศึกษาปีที่ 6 โดยให้ตอบแบบสอบถามและส่งกลับภายในวันที่ 20 มีนาคม 2547 โดยใช้บริการแผ่นพับธุรกิจตอบรับ ของที่ทำการไปรษณีย์ วารินชำราบ จังหวัดอุบลราชธานี ตั้งแต่วันที่ 18 กุมภาพันธ์ 2547 ถึงวันที่ 30 มีนาคม 2547 ได้ส่งแบบสอบถาม จำนวน 510 ฉบับ ได้รับแบบสอบถามกลับมา จำนวน 235 ฉบับ เป็นแบบสอบถามฉบับสมบูรณ์ จำนวน 230 ฉบับ คิดเป็นร้อยละ 45.1 ของนักเรียนที่ไม่มารายงานตัวโศกดาทั้งหมด

5. การวิเคราะห์และสถิติที่ใช้ในการวิเคราะห์ข้อมูล

ผู้วิจัยดำเนินการศึกษาข้อมูลโดยวิธีการทางสถิติ ดังนี้

1. การวิเคราะห์แบบสอบถาม โดยนำแบบสอบถามที่ได้คืนทั้งหมด มาตรวจสอบความสมบูรณ์ของแบบสอบถาม และกำหนดค่าตามเกณฑ์ที่กำหนดไว้
2. นำข้อมูลคะแนนสอบวัดความรู้ทั้งหมด ของนักเรียนโศกดาที่ประกาศให้มารายงานตัว (980 คน) จากนั้นจึงรวมคะแนนสอบวัดความรู้ของนักเรียนโศกดาแต่ละคนตามเงื่อนไขของแต่ละสาขาวิชา
3. นำแบบสอบถามที่ได้สมบูรณ์บันทึกข้อมูลในเครื่องคอมพิวเตอร์ จากนั้นนำไปประมวลผลโดยใช้โปรแกรมสำเร็จรูป SPSS 10.00 For Windows เพื่อตอบคำถามตามวัตถุประสงค์ของการวิจัย

4. นำแบบสอบถามปลายเปิด นำมาจัดกลุ่มของคำตอบแล้วนำเสนอข้อมูลเชิงบรรยายหรือคำบรรยายพร้อมด้วยตาราง
5. การนำเสนอผลการศึกษาโดยใช้สถิติเชิงพรรณนา(Descriptive Statistic) โดยใช้ค่าความถี่(Frequency) ร้อยละ(Percent) ค่าเฉลี่ยเลขคณิต(Arithmetic Mean) ค่าต่ำสุด(Minimum) ค่าสูงสุด(Maximum) ส่วนเบี่ยงเบนมาตรฐาน(Standard Deviation) และใช้สถิติ t-test ในการเปรียบเทียบค่าเฉลี่ยของคะแนนสอบวัดความรู้รวมของนักเรียน โควตาที่ไม่มีรายงานตัวกับมารายงานตัว

บทที่ 4

ผลการศึกษา

จากการตอบแบบสอบถาม ของนักเรียนโควตาที่ได้รับการคัดเลือกเพื่อเข้าศึกษาโดยวิธีรับตรง (โควตา) มหาวิทยาลัยอุบลราชธานี ซึ่งเป็นนักเรียนโควตาที่ไม่มารายงานตัว ในปีการศึกษา 2547 (ในวันที่ 12 – 14 มกราคม 2547) จำนวน 230 คน (ร้อยละ 45.1) ที่ตอบแบบสอบถามที่ใช้ได้สมบูรณ์ จากแบบสอบถามที่ส่งไป ทั้งหมด 510 คน โดยผู้วิจัยนำเสนอผลการวิเคราะห์ข้อมูล มีการดำเนินงานของการศึกษา โดยแบ่งเป็น 3 ตอน ดังนี้

ตอนที่ 1 ข้อมูลทั่วไปของนักเรียนโควตาที่ไม่มารายงานตัว ประจำปีการศึกษา 2547 ทั้งหมด 510 คน และข้อมูลจากแบบสอบถาม จำนวน 230 ฉบับ

ตอนที่ 2 เปรียบเทียบคะแนนสอบวัดความรู้รวมของนักเรียนโควตาที่ได้รับการคัดเลือกแล้วมารายงานตัว ในปีการศึกษา 2547 กับนักเรียนโควตาที่ไม่มารายงานตัวโควตา

ตอนที่ 3 เหตุผลที่นักเรียนโควตาได้รับการคัดเลือกแล้วไม่มารายงานตัว และเหตุผลที่ใช้ในการเลือกสถาบันของนักศึกษาโควตา จากแบบสอบถาม 230 ฉบับ

ตอนที่ 1 ข้อมูลทั่วไปของนักเรียนโควตาที่ไม่มารายงานตัว ประจำปีการศึกษา 2547
ทั้งหมด 510 คน และข้อมูลจากแบบสอบถาม จำนวน 230 ฉบับ

จากข้อมูลนักเรียนโควตาที่ผ่านการคัดเลือกแล้วไม่มารายงานตัว จำนวน 510 คน คิดเป็นร้อยละ 52.04 ของผู้ได้รับการคัดเลือกทั้งหมด เมื่อพิจารณาแต่ละสาขาวิชา พบว่า นักเรียนโควตาที่เลือกสาขาวิชาวิทยาการคอมพิวเตอร์ ไม่มารายงานตัวมากที่สุด (ร้อยละ 79.17) รองลงมา คือ สาขาประวัติศาสตร์ (ร้อยละ 77.78) และอันดับที่ 3 คือ สาขานิติศาสตร์ (ร้อยละ 68.33) ดังแสดงรายละเอียดในตารางที่ 1

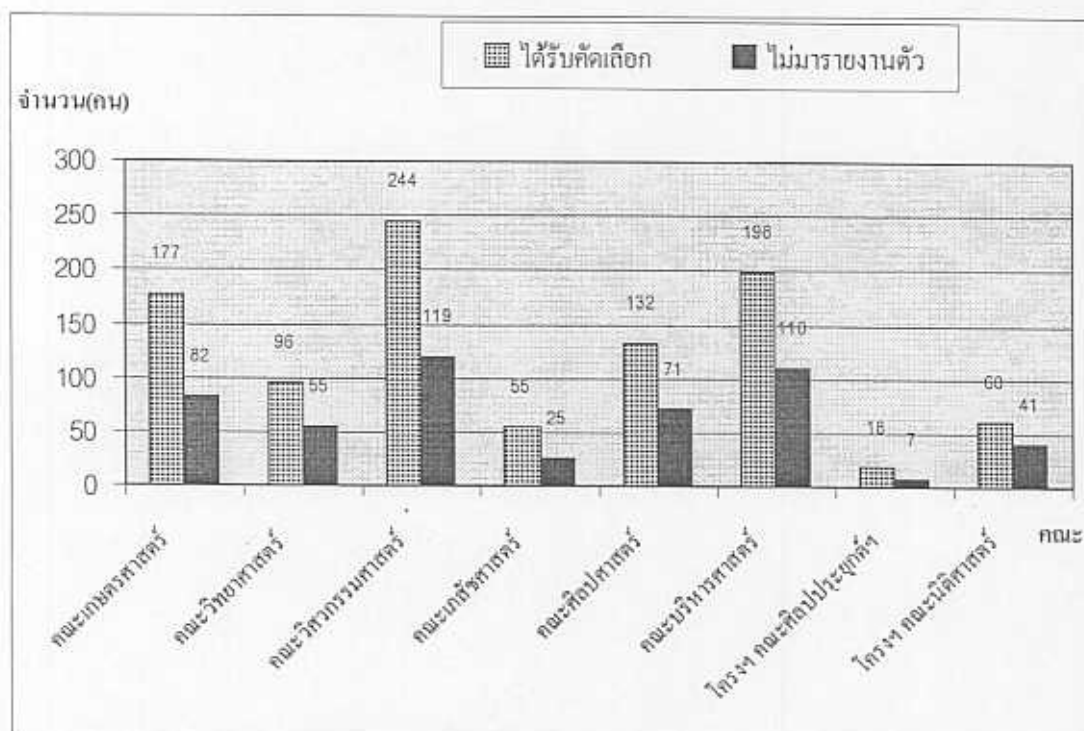
ตารางที่ 1 จำนวนและร้อยละของนักเรียนโควตาที่ไม่มารายงานตัว จำแนกตามสาขาวิชา
(N = 510 คน)

คณะ / สาขาวิชา	ได้รับคัดเลือก (คน)	ไม่มารายงานตัว	
		จำนวน(คน)	ร้อยละ
คณะเกษตรศาสตร์	177	82	16.08
สาขาเกษตรยังไม่แยกสาขาวิชา	129	61	47.29
สาขาเทคโนโลยีการอาหาร	24	13	54.17
สาขาการประมง	24	8	33.33
คณะวิทยาศาสตร์	96	55	10.78
สาขาจุลชีววิทยา	24	14	58.33
สาขาวิชาเคมี	24	11	45.83
สาขาวิชาฟิสิกส์	24	11	45.83
สาขาวิทยาการคอมพิวเตอร์	24	19	79.17
คณะวิศวกรรมศาสตร์	244	119	23.33
สาขาวิศวกรรมศาสตร์	244	119	48.77
คณะเภสัชศาสตร์	55	25	4.90
สาขาเภสัชศาสตร์	55	25	45.45
คณะศิลปศาสตร์	132	71	13.92
ภาษาอังกฤษและการสื่อสาร	42	21	50.00
สาขาการท่องเที่ยว	36	18	50.00
สาขาพัฒนาสังคม	36	18	50.00
สาขาประวัติศาสตร์	18	14	77.78

ตารางที่ 1 จำนวนและร้อยละของนักเรียนโควตาที่ไม่มารายงานตัว จำแนกตามสาขาวิชา
(N = 510 คน) (ต่อ)

คณะ / สาขาวิชา	ได้รับคัดเลือก (คน)	ไม่มารายงานตัว	
		จำนวน(คน)	ร้อยละ
คณะบริหารศาสตร์	198	110	21.57
สาขาการจัดการทั่วไป	48	23	47.92
สาขาการจัดการการตลาด	48	26	54.17
สาขาการจัดการธุรกิจบริการ	30	19	63.33
สาขาการเงินการธนาคาร	36	24	66.67
สาขาการบัญชี	36	18	50.00
โครงฯ คณะศิลปประยุกต์และการออกแบบ	18	7	1.37
สาขาการออกแบบผลิตภัณฑ์	18	7	38.89
โครงฯ คณະนิตศาสตร์	60	41	68.33
สาขานิตศาสตร์	60	41	68.33
รวมจำนวนนักเรียน	980	510	52.04

แผนภูมิที่ 1 เปรียบเทียบจำนวนนักเรียนโควตาที่ได้รับการคัดเลือกและผู้ที่ไม่มารายงานตัว
จำแนกตามคณะ ในปีการศึกษา 2547



นอกจากนี้ยังพบว่า นักเรียนโศกนาฏิกที่ไม่มีรายงานตัว ทั้งหมด 510 คน ส่วนใหญ่เป็นนักเรียน โศกนาฏิกหญิง มากกว่าเพศชาย (ร้อยละ 59.4 และร้อยละ 40.6 ตามลำดับ) ดังแสดงรายละเอียดในตารางที่ 2

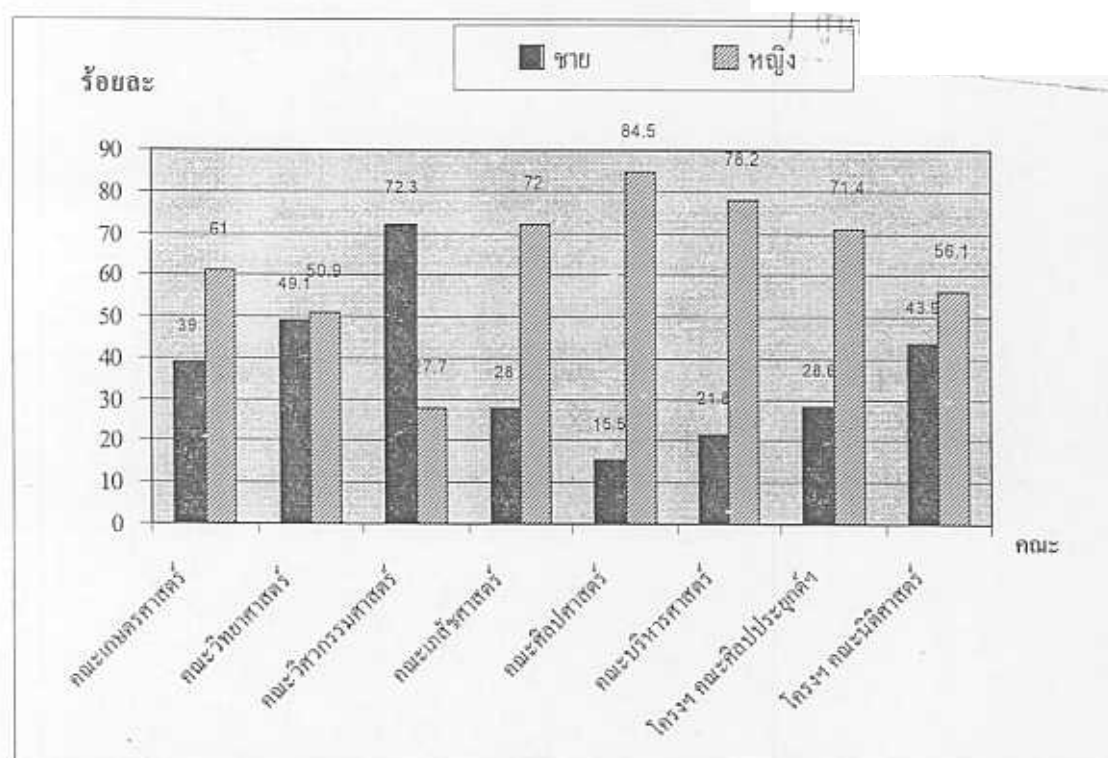
ตารางที่ 2 จำนวนและร้อยละของเพศของนักเรียนโศกนาฏิกที่ไม่มีรายงานตัว จำแนกตามสาขาวิชา (N = 510 คน)

คณะ / สาขาวิชา	รวม ทั้งหมด	เพศ			
		ชาย(คน)	ร้อยละ	หญิง(คน)	ร้อยละ
คณะเกษตรศาสตร์	82(16.0)	32	39.0	50	61.0
สาขาเกษตรยังไม่แยกสาขาวิชา	61	27	44.3	34	55.7
สาขาเทคโนโลยีการอาหาร	13	1	7.7	12	92.3
สาขาการประมง	8	4	50.0	4	50.0
คณะวิทยาศาสตร์	55(10.8)	27	49.1	28	50.9
สาขาจุลชีววิทยา	14	3	21.4	11	78.6
สาขาวิชาเคมี	11	5	45.5	6	54.5
สาขาวิชาฟิสิกส์	11	6	54.5	5	45.5
สาขาวิทยาการคอมพิวเตอร์	19	13	68.4	6	31.6
คณะวิศวกรรมศาสตร์	119(23.3)	86	72.3	33	27.7
สาขาวิศวกรรมศาสตร์	119	86	72.3	33	27.7
คณะเภสัชศาสตร์	25(4.9)	7	28.0	18	72.0
สาขาเภสัชศาสตร์	25	7	28.0	18	72.0
คณะศิลปศาสตร์	71(13.9)	11	15.5	60	84.5
ภาษาอังกฤษและการสื่อสาร	21	7	33.3	14	66.7
สาขาการท่องเที่ยว	18	3	16.7	15	83.3
สาขาพัฒนาสังคม	18	0	0.0	18	100.0
สาขาประวัติศาสตร์	14	1	7.1	13	92.9
คณะบริหารศาสตร์	110(21.6)	24	21.8	86	78.2
สาขาการจัดการทั่วไป	23	5	21.7	18	78.3
สาขาการจัดการการตลาด	26	6	23.1	20	76.9
สาขาการจัดการธุรกิจบริการ	19	3	15.8	16	84.2
สาขาการเงินการธนาคาร	24	7	29.2	17	70.8

ตารางที่ 2 จำนวนและร้อยละของเพศของนักเรียนโควตที่ไม่มีรายงานตัว จำแนกตามสาขาวิชา
(N = 510 คน) (ต่อ)

คณะ / สาขาวิชา	รวม ทั้งหมด	เพศ			
		ชาย(คน)	ร้อยละ	หญิง(คน)	ร้อยละ
สาขาการบัญชี	18	3	16.7	15	83.3
โครงฯ คณะศิลปประยุกต์และการออกแบบ	7(1.4)	2	28.6	5	71.4
สาขาการออกแบบผลิตภัณฑ์	7	2	28.6	5	71.4
โครงฯ คณะนิเทศศาสตร์	41(8.04)	18	43.9	23	56.1
สาขานิเทศศาสตร์	41(8.04)	18	43.9	23	56.1
รวมทั้งหมด	510	207	40.6	303	59.4

แผนภูมิที่ 2 ร้อยละของนักเรียนโควตที่ไม่มีรายงานตัวทั้งหมด จำแนกตามเพศและคณะ
ในปีการศึกษา 2547



พบว่าอัตราส่วนของเพศคณะศิลปศาสตร์ที่มีค่าแตกต่างกันมากที่สุด

โดยสรุปจำนวนนักเรียนโควตาส่วนใหญ่ที่ไม่มีมารายงานตัว ศึกษาอยู่ในโรงเรียนในภาคอีสาน ตะวันออก (ร้อยละ 44.3) รองลงมา คือ ภาคอีสานใต้ (ร้อยละ 34.9) และภาคอีสานเหนือร้อยละน้อยที่สุด (ร้อยละ 20.8) และพบว่าเกือบทุกคณะที่มีนักเรียนในภาคอีสานตะวันออกรายงานตัวมากที่สุด

ยกเว้นคณะศิลปศาสตร์และคณะศิลปประยุกต์ ที่มีนักเรียนโควตาศึกษาอยู่ในโรงเรียนในภาคอีสานใต้มากที่สุด (ร้อยละ 47.3, 57.1 ตามลำดับ) ดังแสดงรายละเอียดในตารางที่ 3

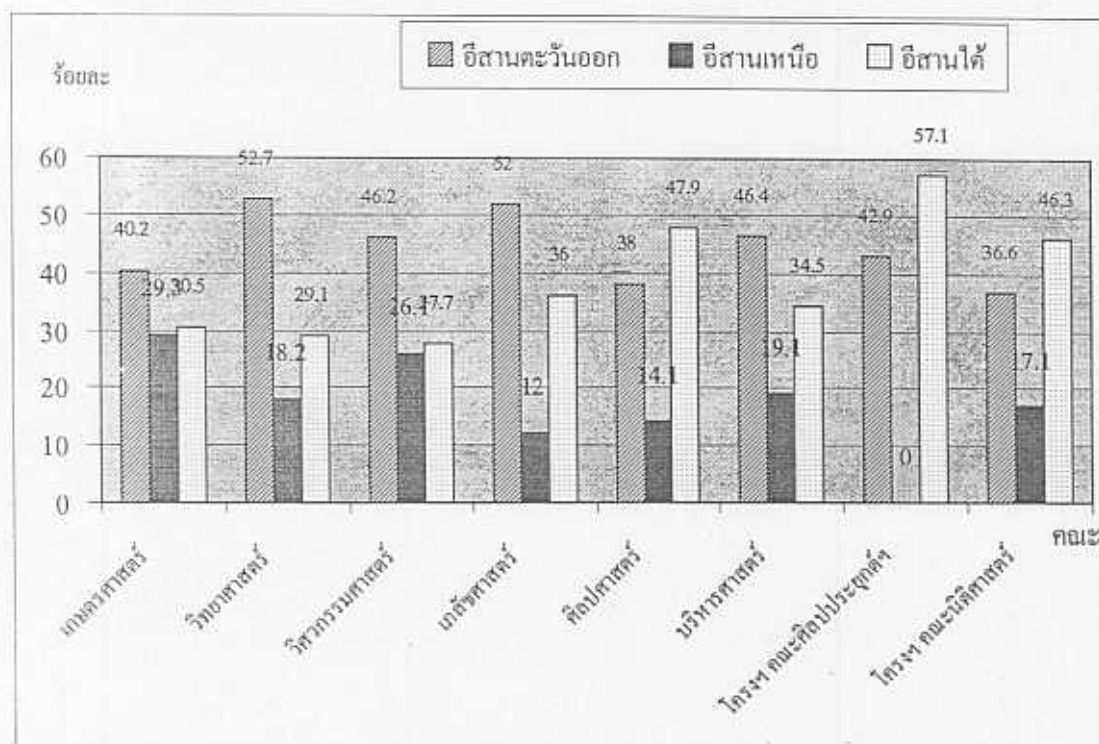
ตารางที่ 3 ร้อยละของจำนวนนักเรียนโควตาแต่ละสาขาวิชา จำแนกตามภาคอีสานของนักเรียนโควตา ที่ไม่มีมารายงานตัว ในปีการศึกษา 2547 (N = 510 คน)

ข้อมูล	ภาค			รวม
	อีสานตะวันออก	อีสานเหนือ	อีสานใต้	ทั้งหมด
คณะเกษตรศาสตร์	33 (40.2)	24 (29.3)	25 (30.5)	82 (16.1)
สาขาเกษตรยังไม่แยกสาขาวิชา	23 (37.7)	18 (29.5)	20 (32.8)	61 (100)
สาขาเทคโนโลยีการอาหาร	5 (38.5)	4 (30.8)	4 (30.8)	13 (100)
สาขาการประมง	5 (62.5)	2 (25.0)	1 (12.5)	8 (100)
คณะวิทยาศาสตร์	29 (52.7)	10 (18.2)	16 (29.1)	55 (10.8)
สาขาจุลชีววิทยา	10 (71.4)	2 (14.3)	2 (14.3)	14 (100)
สาขาวิชาเคมี	6 (54.5)	3 (27.3)	2 (18.2)	11 (100)
สาขาวิชาฟิสิกส์	5 (45.5)	1 (9.1)	5 (45.5)	11 (100)
สาขาวิทยาการคอมพิวเตอร์	8 (42.1)	4 (21.1)	7 (36.8)	19 (100)
คณะวิศวกรรมศาสตร์	55 (46.2)	31 (26.1)	33 (27.7)	119 (23.3)
สาขาวิศวกรรมศาสตร์	55 (46.2)	31 (26.1)	33 (27.7)	119 (100)
คณะเภสัชศาสตร์	13 (52.0)	3 (12.0)	9 (36.0)	25 (4.9)
สาขาเภสัชศาสตร์	13 (52.0)	3 (12.0)	9 (36.0)	25 (100)
คณะศิลปศาสตร์	27 (38.0)	10 (14.1)	34 (47.9)	71 (13.9)
ภาษาอังกฤษและการสื่อสาร	8 (38.1)	5 (23.8)	8 (38.1)	21 (100)
สาขาการท่องเที่ยว	7 (38.9)	3 (16.7)	8 (44.4)	18 (100)
สาขาพัฒนาสังคม	9 (50.0)	2 (11.1)	7 (38.9)	18 (100)
สาขาประวัติศาสตร์	3 (21.4)	0(0)	11 (78.6)	14 (100)
คณะบริหารศาสตร์	51 (46.4)	21 (19.1)	38 (34.5)	110 (21.6)
สาขาการจัดการทั่วไป	12 (52.2)	1 (4.3)	10 (43.5)	23 (100)
สาขาการจัดการการตลาด	7 (26.9)	6 (23.1)	13 (50.0)	26 (100)

ตารางที่ 3 ร้อยละของจำนวนนักเรียนโควตาแต่ละสาขาวิชา จำแนกตามภาคอีสานของ
นักเรียนโควตาที่ไม่มารายงานตัว ในปีการศึกษา 2547 (N = 510 คน) (ต่อ)

ข้อมูล (ต่อ)	ภาค			รวม
	อีสานตะวันออกเฉียง	อีสานเหนือ	อีสานใต้	ทั้งหมด
สาขาการจัดการธุรกิจบริการ	13 (68.4)	2 (10.5)	4 (21.1)	19 (100)
สาขาการเงินการธนาคาร	12 (50.0)	6 (25.0)	6 (25.0)	24 (100)
สาขาการบัญชี	7 (38.9)	6 (33.3)	5 (27.8)	18 (100)
โครงฯ คณะศิลปประยุกต์และการออกแบบ	3 (42.9)	0 (0)	4 (57.1)	7 (100)
สาขาการออกแบบผลิตภัณฑ์	3 (42.9)	0 (0)	4 (57.1)	7 (100)
โครงฯ คณะนิเทศศาสตร์	15 (36.6)	7 (17.1)	19 (46.3)	41 (80)
สาขานิเทศศาสตร์	15 (36.6)	7 (17.1)	19 (46.3)	41 (80)
รวมทั้งรวม	226 (44.3)	106 (20.8)	178 (34.9)	510 (100)

แผนภูมิที่ 3 ร้อยละของนักเรียนโควตาที่ไม่มารายงานตัว (510 คน) จำแนกตามคณะและที่ตั้ง
ของสถานศึกษา ในปีการศึกษา 2547



จำนวนนักเรียนโควตาที่ไม่มารายงานตัวทั้งหมด 510 คน กำลังศึกษาอยู่ในสถานศึกษาที่ตั้งอยู่ในเขตอำเภอเมืองมากกว่า นอกเขตอำเภอเมือง (ร้อยละ 62.5 และ ร้อยละ 37.5 ตามลำดับ) โดยนักเรียนโควตาสาขาการออกแบบผลิตภัณฑ์และสาขาประวัติศาสตร์ มีจำนวนนักเรียนโควตาที่ไม่มารายงานตัว ศึกษาอยู่ในเขตอำเภอเมืองมากที่สุดเท่ากัน รองลงมา คือ คณะเกษตรศาสตร์ (ร้อยละ 85.7 และร้อยละ 80.0 ตามลำดับ)

และพบว่านักเรียนโควตาที่ไม่มารายงานตัว คณะวิทยาศาสตร์ ที่ศึกษอยู่นอกเขตอำเภอเมืองมากที่สุด (ร้อยละ 52.7) ดังแสดงรายละเอียดในตารางที่ 4

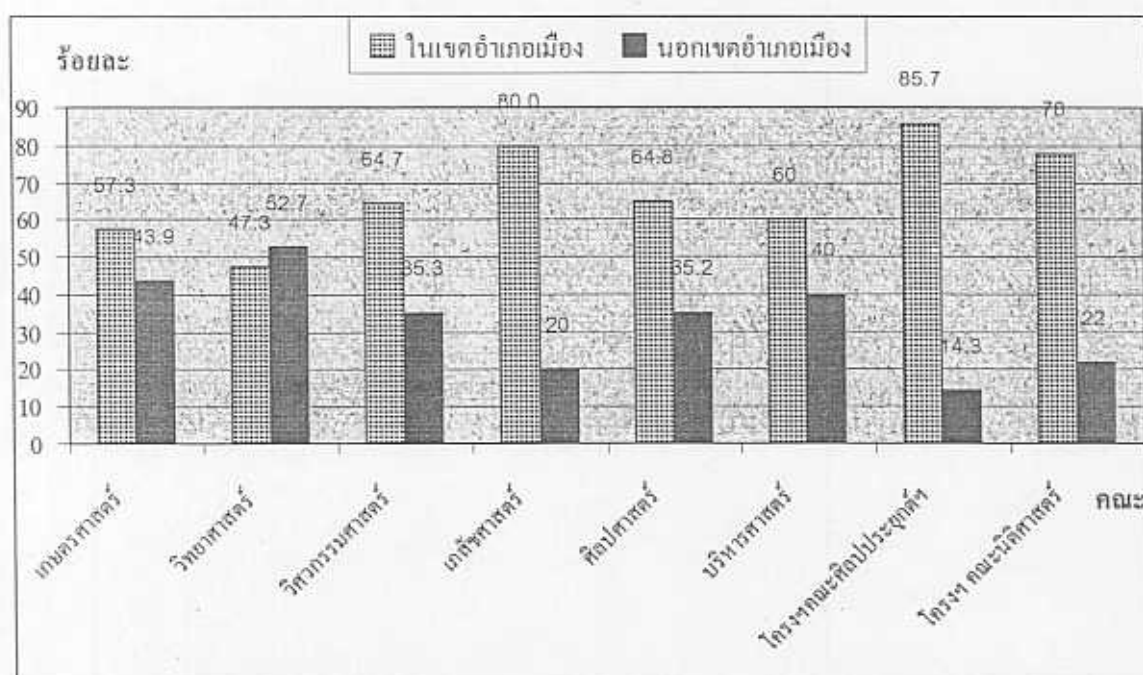
ตารางที่ 4 เขตอำเภอที่ตั้งของสถานศึกษาของนักเรียนโควตาที่ไม่มารายงานตัว (N = 510 คน)

ข้อมูล	เขต		รวม ทั้งหมด
	ในเขตอำเภอเมือง	นอกเขตอำเภอเมือง	
คณะเกษตรศาสตร์	46(57.3)	36(43.9)	82(16.1)
สาขาเกษตรยังไม่แยกสาขาวิชา	33 (54.1)	28 (45.9)	61 (100)
สาขาเทคโนโลยีการอาหาร	9 (69.2)	4 (30.8)	13 (100)
สาขาการประมง	4 (50)	4 (50)	8 (100)
คณะวิทยาศาสตร์	26(47.3)	29(52.7)	55(10.8)
สาขาจุลชีววิทยา	8 (57.1)	6 (42.9)	14 (100)
สาขาวิชาเคมี	6 (54.5)	5 (45.5)	11 (100)
สาขาวิชาฟิสิกส์	2 (18.2)	9 (81.8)	11 (100)
สาขาวิทยาการคอมพิวเตอร์	10 (52.6)	9 (47.4)	19 (100)
คณะวิศวกรรมศาสตร์	77(64.7)	42(35.3)	119(23.3)
สาขาวิศวกรรมศาสตร์	77 (64.7)	42 (35.3)	119 (100)
คณะเกษตรศาสตร์	20(80.0)	5(20.0)	25(4.9)
สาขาเกษตรศาสตร์	20 (80)	5 (20)	25 (100)
คณะศิลปศาสตร์	46(64.8)	25(35.2)	71(13.9)
ภาษาอังกฤษและการสื่อสาร	15 (71.4)	6 (28.6)	21 (100)
สาขาการท่องเที่ยว	10 (55.6)	8 (44.4)	18 (100)
สาขาพัฒนาสังคม	9 (50)	9 (50)	18 (100)
สาขาประวัติศาสตร์	12 (85.7)	2 (14.3)	14 (100)

ตารางที่ 4 เขตอำเภอที่ตั้งของสถานศึกษาของนักเรียนโควตาที่ไม่มารายงานตัว
(N = 510 คน) (ต่อ)

ข้อมูล (ต่อ)	เขต		รวม ทั้งหมด
	ในเขตอำเภอเมือง	นอกเขตอำเภอเมือง	
คณะบริหารศาสตร์	66(60.0)	44(40.0)	110(21.6)
สาขาการจัดการทั่วไป	15 (65.2)	8 (34.8)	23 (100)
สาขาการจัดการการตลาด	16 (61.5)	10 (38.5)	26 (100)
สาขาการจัดการธุรกิจบริการ	9 (47.4)	10 (52.6)	19 (100)
สาขาการเงินการธนาคาร	14 (58.3)	10 (41.7)	24 (100)
สาขาการบัญชี	12 (66.7)	6 (33.3)	18 (100)
โรงเรียนคณะศิลปประยุกต์และการออกแบบ	6(85.7)	1(14.3)	7(1.4)
สาขาการออกแบบผลิตภัณฑ์	6 (85.7)	1 (14.3)	7 (100)
โรงเรียนคณะนิติศาสตร์	32 (78.0)	9 (22.0)	41 (8.0)
สาขานิติศาสตร์	32 (78.0)	9 (22.0)	41 (8.0)
รวมทั้งหมด	319 (62.5)	191 (37.5)	510 (100)

แผนภูมิที่ 4 ร้อยละของนักเรียนโควตาที่ไม่มารายงานตัวศึกษา (510 คน) จำแนกตามคณะและ
เขตการศึกษา ในปีการศึกษา 2547

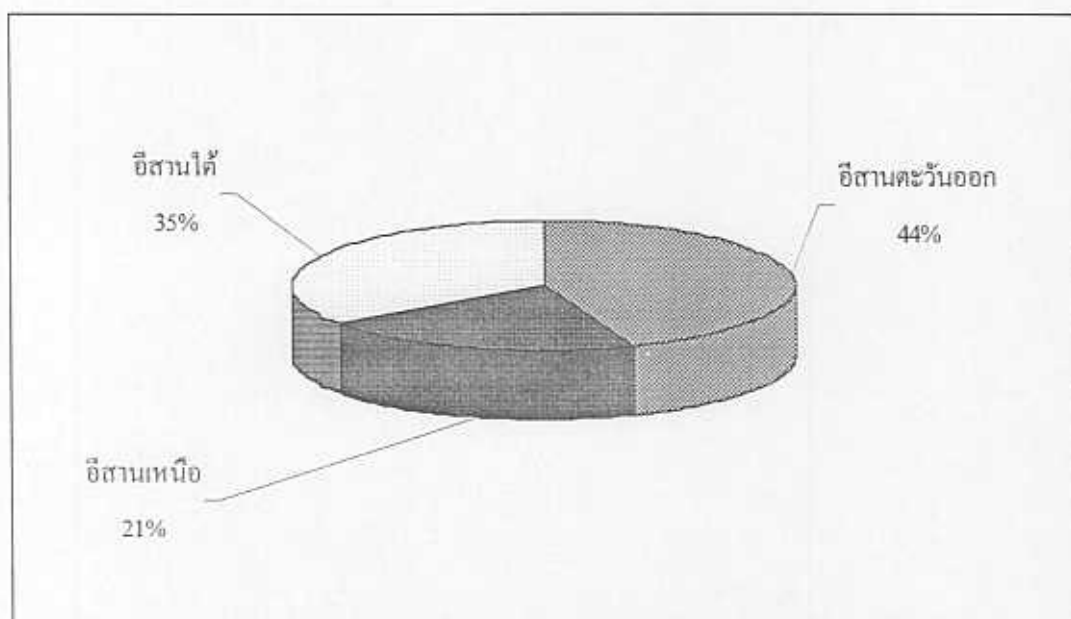


จำนวนนักเรียนโควตาที่ไม่มีรายงานตัวทั้งหมด 510 คน ส่วนใหญ่ศึกษาอยู่ในภาคอีสาน ตะวันออก (ร้อยละ 44.3) รองลงมาอยู่ในภาคอีสานใต้ (ร้อยละ 34.9) โดยในภาคอีสานตะวันออกเป็น นักเรียนโควตาที่ไม่มีรายงานตัวศึกษาอยู่ในจังหวัดอุบลราชธานี มากที่สุด (ร้อยละ 12.9) สำหรับ ภาคอีสานใต้ นักเรียนโควตาที่ไม่มีรายงานตัวมากที่สุด ศึกษาอยู่ในจังหวัดนครราชสีมา (ร้อยละ 12.5) รองลงมา คือ จังหวัดบุรีรัมย์ (ร้อยละ 11.6) ตามลำดับ ดังแสดงรายละเอียดในตารางที่ 5

ตารางที่ 5 จังหวัดที่ตั้งของสถานศึกษาของนักเรียนโควตาที่ไม่มีรายงานตัว (N = 510 คน)

ภาค	จังหวัด	จำนวน (คน)	ร้อยละ
อีสานตะวันออก	ศรีสะเกษ	47	9.2
	อุบลราชธานี	66	12.9
	ยโสธร	14	2.7
	อำนาจเจริญ	4	0.8
	ร้อยเอ็ด	42	8.2
	สกลนคร	30	5.9
	นครพนม	8	1.6
	มุกดาหาร	15	2.9
	รวมภาคอีสานตะวันออก	226	44.3
อีสานเหนือ	ขอนแก่น	31	6.1
	อุดรธานี	31	6.1
	เลย	3	0.6
	หนองคาย	4	0.8
	มหาสารคาม	24	4.7
	กาฬสินธุ์	13	2.5
	รวมภาคอีสานเหนือ	106	20.8
อีสานใต้	นครราชสีมา	64	12.5
	บุรีรัมย์	59	11.6
	สุรินทร์	37	7.3
	ชัยภูมิ	18	3.5
	รวมภาคอีสานใต้	178	34.9

แผนภูมิที่ 5 ร้อยละของนักเรียนโควตาที่ไม่มีรายงานตัวทั้งหมด (510 คน) จำแนกตามภาค
ในปีการศึกษา 2547



พบว่านักเรียนโควตาที่ไม่มีรายงานตัวศึกษาอยู่ในภาคอีสานตะวันออกมากที่สุด

และจากแบบสอบถามที่ส่งมา 230 ฉบับ พบว่าผู้ตอบแบบสอบถามส่วนใหญ่มีอายุ 18 ปี (ร้อยละ 80.9) และมีเกรดเฉลี่ยสะสมสูง ระหว่าง 3.01 – 4.00 (ร้อยละ 63.0) รองลงมา มีเกรดเฉลี่ยสะสม 2.01 – 3.00 (ร้อยละ 30.9) ดังแสดงรายละเอียดในตารางที่ 6

ตารางที่ 6 ข้อมูลส่วนบุคคลของนักเรียนโควตา ที่ไม่มีรายงานตัว

ข้อมูล	จำนวนนักเรียน(คน)	ร้อยละ
อายุ		
อายุ 16 ปี	1	0.4
อายุ 17 ปี	15	6.5
อายุ 18 ปี	186	80.9
อายุ 19 ปี	27	11.7
ไม่ระบุอายุ	1	0.4

ตารางที่ 6 ข้อมูลส่วนบุคคลของนักเรียนโควตา ที่ไม่มารายงานตัว (ต่อ)

ข้อมูล	จำนวนนักเรียน(คน)	ร้อยละ
GPA. เฉลี่ย		
1.01 – 2.00	5	2.2
2.01 – 3.00	71	30.9
3.01 – 4.00	145	63.0
ไม่ระบุ GPA.	9	3.9

ข้อมูลคุณวุฒิของผู้ปกครองของนักเรียนโควตาที่ไม่มารายงานตัว ที่ตอบแบบสอบถาม เป็นผู้มีวุฒิการศึกษาระดับประถมศึกษาเป็นส่วนใหญ่ (ร้อยละ 39.6) รองลงมา คือ ระดับปริญญาตรี – ปริญญาเอก (ร้อยละ 33.9) และมีอาชีพรับราชการ มากที่สุด (ร้อยละ 38.7) ซึ่งมีอาชีพรองลงมา คือ เกษตรกรและชาวประมง (ร้อยละ 35.7) โดยมีรายได้ส่วนใหญ่ น้อยกว่า 10,000 บาท (ร้อยละ 50.9) ดังแสดงรายละเอียดในตารางที่ 7

ตารางที่ 7 ข้อมูลผู้ปกครอง ของนักเรียนโควตาที่ไม่มารายงานตัว

ข้อมูล	จำนวนนักเรียน(คน)	ร้อยละ
วุฒิการศึกษา		
ประถมศึกษา	91	39.6
มัธยมศึกษา/อนุปริญญา	51	22.2
ระดับปริญญาตรี- เอก	78	33.9
ไม่มีวุฒิการศึกษา	6	2.6
ไม่ระบุข้อมูล	4	1.7
รวมนักเรียนที่บันทึกข้อมูล	230	100
อาชีพ		
ข้าราชการ	89	38.7
พนักงานรัฐวิสาหกิจ	1	0.4
ลูกจ้างเอกชน	3	1.3
ค้าขาย/เจ้าของกิจการ	38	16.5
เกษตรกร/ชาวประมง	82	35.7
รับจ้าง	11	4.8

ตารางที่ 7 ข้อมูลผู้ปกครอง ของนักเรียนโควตาที่ไม่มารายงานตัว (ต่อ)

ข้อมูล	จำนวนนักเรียน(คน)	ร้อยละ
อาชีพ (ต่อ)		
ลูกจ้างราชการ	2	0.9
อื่น ๆ	3	1.3
ไม่ระบุข้อมูล	1	0.4
รวมจำนวนนักเรียนที่บันทึกข้อมูล	230	100
รายได้		
น้อยกว่า 10,000 บาท	117	50.9
10,001 – 30,000 บาท	82	35.7
30,001 บาท ขึ้นไป	18	7.8
ไม่ระบุข้อมูล	13	5.7
รวมจำนวนนักเรียนที่บันทึกข้อมูล	230	100

นักเรียนโควตา ที่ไม่มารายงานตัว ที่ตอบแบบสอบถาม 230 ฉบับ ส่วนใหญ่มีภูมิลำเนาเดิม อยู่ในภาคอีสานตะวันออก (ร้อยละ 49.1) รองลงมาอาศัยอยู่ในภาคอีสานใต้ (ร้อยละ 28.7) โดยในภาคอีสานตะวันออกเป็นนักเรียนโควตาที่ไม่มารายงานตัวมีภูมิลำเนาเดิม ในจังหวัดศรีสะเกษ มากที่สุด (ร้อยละ 12.6) สำหรับภาคอีสานใต้ นักเรียนโควตาไม่มารายงานตัวมากที่สุดอยู่ในจังหวัดบุรีรัมย์ (ร้อยละ 13.9) ตามลำดับ

และมีนักเรียนที่ไม่มารายงานตัวมีภูมิลำเนาเดิมอาศัยอยู่ในภาคกลาง (ร้อยละ 0.9) ดังแสดงรายละเอียดในตารางที่ 8

ตารางที่ 8 ภูมิฐานะเดิม ของนักเรียนโควตาที่ไม่มารายงานตัว

ภาค	จังหวัด	จำนวนนักเรียน(คน)	ร้อยละ
ภาคกลาง	ลพบุรี	2	0.9
ภาคอีสานตะวันออกเฉียง	ศรีสะเกษ	29	12.6
	อุบลราชธานี	11	4.8
	ยโสธร	15	6.5
	อำนาจเจริญ	5	2.2
	สกลนคร	20	8.7
	นครพนม	5	2.2
	มุกดาหาร	8	3.5
	ร้อยเอ็ด	20	8.7
	รวมนักเรียนภาคอีสานตะวันออกเฉียง	113	49.1
ภาคอีสานใต้	นครราชสีมา	13	5.7
	บุรีรัมย์	32	13.9
	สุรินทร์	12	5.2
	ชัยภูมิ	9	3.9
	รวมนักเรียนภาคอีสานใต้	66	28.7
ภาคอีสานเหนือ	หนองบัวลำภู	2	0.9
	ขอนแก่น	16	7.0
	อุดรธานี	7	3.0
	เลย	2	0.9
	หนองคาย	1	0.4
	มหาสารคาม	10	4.3
	กาฬสินธุ์	10	4.3
	รวมนักเรียนภาคอีสานเหนือ	47	20.4
	ไม่ระบุ	1	0.4

นักเรียนโศกดาที่ไม่มีรายงานตัวที่ตอบแบบสอบถาม ได้ให้ความสำคัญ ในเรื่องแหล่ง
อุดหนุนการศึกษา 2 อันดับแรก คือ อันดับที่ 1 ส่วนใหญ่ได้รับเงินอุดหนุนการศึกษา จากบิดา
มารดา มากที่สุด (ร้อยละ 70.4) และรองลงมา คือ ได้รับเงินอุดหนุนจากมารดา (ร้อยละ 7.8)

และพบว่านักเรียนโศกดาที่ไม่มีรายงานตัว ให้ความสำคัญในเรื่องแหล่งอุดหนุนการศึกษา
เป็นอันดับที่ 2 ส่วนใหญ่ได้รับเงินอุดหนุนการศึกษา จากทุนกู้ยืมจากรัฐบาลในระดับมัธยมศึกษาตอน
ปลายมีจำนวนมากที่สุด (ร้อยละ 22.6) และรองลงมา คือ จากญาติพี่น้อง (ร้อยละ 8.7)

และมีนักเรียนโศกดาที่ไม่มีรายงานตัว ไม่ระบุอันดับความสำคัญในเรื่องแหล่งอุดหนุน
การศึกษา มีจำนวนมากที่สุด คือ ทุนกู้ยืมระดับมัธยมศึกษาตอนปลายและบิดามารดา มีค่าใกล้เคียงกัน
มาก (ร้อยละ 6.5 และร้อยละ 6.1 ตามลำดับ) ดังแสดงรายละเอียดในตารางที่ 9

ตารางที่ 9 แหล่งอุดหนุนการศึกษา ของนักเรียนโศกดาที่ไม่มีรายงานตัว ปีการศึกษา 2547
(ให้เลือกตามความสำคัญ 2 อันดับ คือ อันดับที่ 1 สำคัญมากที่สุด รองลงมาเป็นอันดับที่ 2 จาก
นักเรียนทั้งหมด 230 คน)

แหล่งอุดหนุนการศึกษา	อันดับที่เลือก (คน/ร้อยละ)		
	1	2	ไม่ได้ระบุอันดับ
1. บิดาและมารดา	162(70.4)	5(2.2)	14(6.1)
2. บิดา	12(5.2)	10(4.3)	4(1.7)
3. มารดา	18(7.8)	7(3.0)	6(2.6)
4. ญาติพี่น้อง	3(1.3)	20(8.7)	4(1.7)
5. ผู้ปกครอง	3(1.3)	0	1(0.4)
6. ทำงาน	0	2(0.9)	0
7. ทุนกู้ยืมจากรัฐบาลในระดับ มัธยมปลาย	5(2.2)	52(22.6)	15(6.5)
8. จะขอรับทุนการศึกษาจาก รัฐบาล	2(0.9)	5(2.2)	0
9. ได้รับทุนให้เปล่ามัธยมศึกษา ตอนปลาย	1(0.4)	2(0.9)	3(1.3)
10. ทุนจากที่อื่น ๆ	0	1(0.4)	0

นอกจากนั้นยังพบว่านักเรียนโควตาที่ไม่มารายงานตัวโควตาที่ตอบแบบสอบถาม (230 คน) มีคะแนนเฉลี่ยสะสม (GPA) ขณะที่ศึกษาในสถานศึกษาระดับมัธยมศึกษาตอนปลาย มีค่าคะแนนเฉลี่ยของแต่ละคน อยู่ระหว่าง 1.90 – 4.00 โดยมีค่า Mean = 3.11, S.D. = 0.47 นักเรียนโควตาที่ไม่มารายงานตัว คณะเกษตรศาสตร์ มีคะแนนเฉลี่ยสะสมมากที่สุด 3.81 รองลงมา คือ คณะวิทยาศาสตร์ มีคะแนนเฉลี่ยสะสม 3.40 ดังแสดงรายละเอียดในตารางที่ 10

ตารางที่ 10 เกรดเฉลี่ยสะสม (GPA) ของนักเรียนโควตาที่ไม่มารายงานตัว

คณะ / สาขาวิชา	N	Minimum	Maximum	Mean(SD.)
คณะเกษตรศาสตร์	37	1.92	3.78	2.96(0.51)
สาขาเกษตรยังไม่แยกสาขาวิชา	30	1.92	3.57	2.89 (0.47)
สาขาเทคโนโลยีการอาหาร	4	3.44	3.78	3.57 (0.15)
สาขาการประมง	3	2.02	3.54	2.87 (0.77)
คณะวิทยาศาสตร์	23	2.52	3.81	3.40(0.33)
สาขาจุลชีววิทยา	6	3.10	3.79	3.42 (0.31)
สาขาวิชาเคมี	4	2.52	3.53	3.09 (0.46)
สาขาวิชาฟิสิกส์	3	3.15	3.74	3.50 (0.31)
สาขาวิทยาการคอมพิวเตอร์	10	3.12	3.81	3.47 (0.26)
คณะวิศวกรรมศาสตร์	45	2.00	3.84	3.14(0.38)
สาขาวิศวกรรมศาสตร์	45	2.00	3.84	3.14 (0.38)
คณะเภสัชศาสตร์	12	3.38	4	3.81(0.21)
สาขาเภสัชศาสตร์	12	3.38	4	3.81 (0.21)
คณะศิลปศาสตร์	28	1.97	3.75	2.90(0.5)
ภาษาอังกฤษและการสื่อสาร	10	2.66	3.64	3.06 (0.37)
สาขาการท่องเที่ยว	8	2.18	3.61	2.86 (0.46)
สาขาพัฒนาสังคม	6	1.97	3.51	2.75 (0.52)
สาขาประวัติศาสตร์	4	2.27	3.75	3.07 (0.62)
คณะบริหารศาสตร์	51	1.90	3.85	2.97(0.43)
สาขาการจัดการทั่วไป	9	2.43	3.48	3.04 (0.33)
สาขาการจัดการการตลาด	12	1.90	3.36	2.86 (0.51)

ตารางที่ 10 เกรดเฉลี่ยสะสม(GPA) ของนักเรียนโกวตาที่ไม่มารายงานตัว (ต่อ)

คณะ / สาขาวิชา	N	Minimum	Maximum	Mean(SD.)
สาขาการจัดการธุรกิจบริการ	10	2.20	3.57	3.01 (0.43)
สาขาการเงินการธนาคาร	15	2.00	3.85	2.89 (0.48)
สาขาการบัญชี	5	3.08	3.45	3.25 (0.14)
โครงฯ คณะศิลปประยุกต์และการออกแบบ	3	2.34	3.14	2.77(0.40)
สาขาการออกแบบผลิตภัณฑ์	3	2.34	3.14	2.77 (0.40)
โครงฯ คณะนิเทศศาสตร์	22	2.48	3.79	3.20 (0.40)
สาขานิเทศศาสตร์	22	2.48	3.79	3.20 (0.40)

ตอนที่ 2 เปรียบเทียบคะแนนสอบวัดความรู้รวมของนักเรียนโศกดาที่ได้รับการคัดเลือก
แล้วมารายงานตัว ในปีการศึกษา 2547 กับนักเรียนโศกดาที่ไม่มารายงานตัวโศกดา

จากการศึกษาพบว่านักเรียนโศกดาที่ไม่มารายงานตัวโศกดาทั้งหมด(510 คน) และที่มา
รายงานตัว(470 คน) มีคะแนนเฉลี่ยของคะแนนสอบวัดความรู้แตกต่างกัน ดังนี้

คณะเกษตรศาสตร์ พบว่าคะแนนเฉลี่ยของคะแนนสอบวัดความรู้รวมของผู้ที่ไม่มารายงานตัว
สูงกว่าผู้ที่มารายงานตัว อย่างมีนัยสำคัญทางสถิติ ($p = 0.027$) โดยค่าเฉลี่ยเท่ากับ 147.74 และ 144.50
ตามลำดับ

สำหรับคณะวิศวกรรมศาสตร์ พบว่าคะแนนเฉลี่ยของคะแนนสอบวัดความรู้รวมของผู้ที่ไม่มา
รายงานตัวสูงกว่าผู้ที่มารายงานตัว อย่างมีนัยสำคัญทางสถิติ ($p < 0.001$) โดยค่าเฉลี่ยเท่ากับ 175.47
และ 164.80 ตามลำดับ

สำหรับคณะเภสัชศาสตร์ พบว่าคะแนนเฉลี่ยของคะแนนสอบวัดความรู้ของผู้ที่ไม่มารายงาน
ตัวสูงกว่าผู้ที่มารายงานตัว อย่างมีนัยสำคัญทางสถิติ ($p = 0.013$) โดยค่าเฉลี่ยเท่ากับ 361.41 และ
351.79 ตามลำดับ

แต่สำหรับคณะวิทยาศาสตร์ คณะศิลปศาสตร์ คณะบริหารศาสตร์ โครงการจัดตั้งคณะศิลป
ประยุกต์และการออกแบบ โครงการจัดตั้งคณะนิติศาสตร์ มีคะแนนเฉลี่ยของคะแนนสอบวัดความรู้
รวมไม่แตกต่างกัน ดังแสดงรายละเอียดในตารางที่ 11

ตารางที่ 11 ข้อมูลเกี่ยวกับคะแนนสอบวัดความรู้ของผู้ที่ได้รับการคัดเลือกเป็นนักศึกษาตัวจริง
ที่มีรายงานตัว (470 คน) กับคะแนนสอบวัดความรู้ของนักเรียนโควตาที่ไม่มา
รายงานตัวทั้งหมด (N = 510)

คณะ / สาขาวิชา	N	Mean	S.D.	t	p
คณะเกษตรศาสตร์					
ไม่มามีรายงานตัว	82	147.74	13.54	1.90	0.027
มามีรายงานตัว	95	144.50	8.95		
คณะวิทยาศาสตร์					
ไม่มามีรายงานตัว	55	176.73	16.29	1.50	0.359
มามีรายงานตัว	41	171.98	13.88		
คณะวิศวกรรมศาสตร์					
ไม่มามีรายงานตัว	119	175.47	18.66	5.34	< 0.001
มามีรายงานตัว	125	164.80	12.01		
คณะเภสัชศาสตร์					
ไม่มามีรายงานตัว	25	361.41	16.68	2.53	0.013
มามีรายงานตัว	30	351.79	11.37		
คณะศิลปศาสตร์					
ไม่มามีรายงานตัว	71	178.06	26.08	1.71	0.163
มามีรายงานตัว	61	170.93	21.14		
คณะบริหารศาสตร์					
ไม่มามีรายงานตัว	110	167.84	12.23	3.00	0.554
มามีรายงานตัว	88	162.84	10.96		
โครงฯ คณะศิลปประยุกต์และการออกแบบ					
ไม่มามีรายงานตัว	7	170.79	17.71	-0.04	0.448
มามีรายงานตัว	11	171.25	25.03		
โครงฯ คณะนิติศาสตร์					
ไม่มามีรายงานตัว	41	190.95	12.45	1.04	0.997
มามีรายงานตัว	19	186.82	17.86		

ตอนที่ 3 เหตุผลที่นักเรียนโศกตาได้รับการคัดเลือกแล้วไม่มารายงานตัว และเหตุผลที่ใช้ในการเลือกสถาบันของนักศึกษาโศกตา

จากแบบสอบถามที่ส่งมา 230 ฉบับ พบว่านักเรียนโศกตาที่ไม่มารายงานตัว ที่เลือกมหาวิทยาลัยอุบลราชธานีเพียงมหาวิทยาลัยเดียว มีเพียง ร้อยละ 7.8 ที่เลือกสมัครเข้าศึกษา มหาวิทยาลัยอื่น ๆ ด้วย มีถึง ร้อยละ 92.2 โดยเลือกมหาวิทยาลัยขอนแก่น (ร้อยละ 77.4) และมหาวิทยาลัยมหาสารคาม (ร้อยละ 70.9) เลือกมหาวิทยาลัยหรือสถานศึกษาอื่น (ร้อยละ 20) ดังแสดงรายละเอียดในตารางที่ 12 และตารางที่ 13

ตารางที่ 12 จำนวนมหาวิทยาลัย ที่นักเรียนโศกตาผู้ซึ่งไม่มารายงานตัวเลือกสมัครเข้าศึกษา
(N= 230 คน)

มหาวิทยาลัย	จำนวนนักเรียน ที่เลือก (ร้อยละ)
อุบลราชธานี อย่างเดียว	18(7.8)
อุบลราชธานี ขอนแก่น	37(16.1)
อุบลราชธานี มหาสารคาม	30(13.0)
อุบลราชธานี และอื่น ๆ	2(0.9)
อุบลราชธานี มหาสารคาม ขอนแก่น	99(43.0)
อุบลราชธานี ขอนแก่น และอื่น ๆ	10(4.3)
อุบลราชธานี มหาสารคาม และอื่น ๆ	2(0.9)
อุบลราชธานี มหาสารคาม ขอนแก่น และอื่น ๆ	32(13.9)

ตารางที่ 13 จำนวนและร้อยละของนักเรียนโศกตาที่ไม่มารายงานตัว ที่เลือกมหาวิทยาลัยต่างๆ
(N= 230 คน)

มหาวิทยาลัย	จำนวนนักเรียน ที่เลือก (ร้อยละ)
อุบลราชธานีมหาวิทยาลัยอย่างเดียว	18(7.8)
มหาวิทยาลัยขอนแก่น	178(77.4)
มหาวิทยาลัยมหาสารคาม	163(70.9)
มหาวิทยาลัยหรือสถาบันอื่น ๆ	46(20.0)

และพบว่านักเรียนโควตาที่ไม่มามีรายงานตัวโควตาและตอบแบบสอบถาม (230 คน) ได้รับการคัดเลือกให้เข้าศึกษาต่อในมหาวิทยาลัยมหาสารคาม มากที่สุด (ร้อยละ 10.0) ของจำนวนผู้ตอบแบบสอบถาม รองลงมา คือ ได้รับการคัดเลือกให้เข้าศึกษาต่อในมหาวิทยาลัยขอนแก่น (ร้อยละ 8.7) และได้รับการคัดเลือกให้เข้าศึกษาต่อในมหาวิทยาลัยเทคโนโลยีสุรนารี (ร้อยละ 3.0) ดังแสดงรายละเอียดในตารางที่ 14

ตารางที่ 14 สถาบันที่นักเรียนโควตาที่ไม่มามีรายงานตัวโควตา สมัครและได้รับการคัดเลือกจากสถาบันอื่น

สถาบัน	จำนวน(คน)	ร้อยละ
มหาวิทยาลัยมหาสารคาม	23	10.0
มหาวิทยาลัยขอนแก่น	20	8.7
มหาวิทยาลัยเทคโนโลยีสุรนารี	7	3.0
มหาวิทยาลัยเกษตรศาสตร์ วิทยาเขตสกลนคร	6	2.6
จุฬาลงกรณ์มหาวิทยาลัย	5	2.2
มหาวิทยาลัยธรรมศาสตร์	2	0.9
มหาวิทยาลัยศรีนครินทรวิโรฒ	2	0.9
มหาวิทยาลัยมหิดล	1	0.4
มหาวิทยาลัยรามคำแหง	1	0.4
สถาบันราชภัฏอุบลราชธานี	1	0.4
สถาบันเทคโนโลยีพระจอมเกล้าพระนครเหนือ	1	0.4
ไม่ระบุข้อมูล	161	70.1
รวมทั้งหมด	230	100.0

นักเรียนโศกดาที่ไม่มารายงานตัว ที่ตอบแบบสอบถาม ให้เหตุผลในการเลือกสถาบันเพื่อเข้าศึกษา ส่วนใหญ่ให้ความสำคัญเกี่ยวกับสาขาวิชาที่ถนัดและชอบ (ร้อยละ 90.00) และรองลงมา คือ ค่าใช้จ่ายในการศึกษาไม่แพงมาก (ร้อยละ 58.70) ลำดับที่ 3 ให้ความสำคัญ เรื่อง มีอุปกรณ์ที่ใช้ในการเรียนการสอนที่ทันสมัย (ร้อยละ 46.07) ลำดับที่ 4 ให้ความสำคัญ เรื่อง สภาพแวดล้อมภายในมหาวิทยาลัย น่ายู่และสวยงาม (ร้อยละ 41.74) ลำดับที่ 5 ให้ความสำคัญในเรื่อง สถาบันที่มีชื่อเสียง (ร้อยละ 40.87) ลำดับที่ 6 ให้ความสำคัญในเรื่อง หอพักที่สะดวก ปลอดภัย (ร้อยละ 38.26)

เมื่อพิจารณาเป็นอันดับที่ ของเหตุผลในการเลือกสถาบันการศึกษาของนักเรียนโศกดาที่ตอบแบบสอบถาม ที่มีความสำคัญเป็นอันดับที่ 1 มีจำนวนมากที่สุด คือ สาขาวิชาที่ถนัดและชอบ (ร้อยละ 55.7) รองลงมา คือ สถาบันที่มีชื่อเสียง (ร้อยละ 6.5)

เหตุผลในการเลือกสถาบันการศึกษาที่มีความสำคัญเป็นอันดับที่ 2 มีจำนวนมากที่สุด คือ มีสาขาวิชาที่ถนัดและชอบ (ร้อยละ 17) รองลงมา คือ อุปกรณ์ที่ใช้ในการเรียนการสอนที่ทันสมัย (ร้อยละ 13.9)

เหตุผลในการเลือกสถาบันการศึกษาที่มีความสำคัญเป็นอันดับที่ 3 มีจำนวนมากที่สุด คือ ค่าใช้จ่ายในการศึกษาไม่แพงมาก (ร้อยละ 13) รองลงมา คือ อุปกรณ์ที่ใช้ในการเรียนการสอนที่ทันสมัย (ร้อยละ 11.3)

เหตุผลในการเลือกสถาบันการศึกษาที่มีความสำคัญเป็นอันดับที่ 4 มีจำนวนมากที่สุด คือ สภาพแวดล้อมภายในมหาวิทยาลัยน่ายู่ และสวยงาม (ร้อยละ 13) รองลงมา คือ ค่าใช้จ่ายในการศึกษาไม่แพงมาก (ร้อยละ 12.6)

เหตุผลในการเลือกสถาบันการศึกษาที่มีความสำคัญเป็นอันดับที่ 5 มีจำนวนมากที่สุด คือ หอพักที่สะดวก ปลอดภัย (ร้อยละ 13) รองลงมา คือ ค่าใช้จ่ายในการศึกษาไม่แพงมาก (ร้อยละ 10.9)

สำหรับกลุ่มผู้ตอบแบบสอบถามที่ไม่ได้ระบุอันดับที่ของความสำคัญ ของเหตุผลที่ใช้ในการเลือกสถาบันการศึกษา ที่มีจำนวนมากที่สุด คือ สาขาวิชาที่ถนัดและชอบ มีจำนวนเท่ากับค่าใช้จ่ายในการศึกษาไม่แพงมาก (ร้อยละ 6.1) เท่ากัน ดังแสดงรายละเอียดในตารางที่ 15

ตารางที่ 15 เหตุผลที่นักเรียนโควตาที่ไม่มารายงานตัว ใช้ในการเลือกสถาบันเพื่อเข้าศึกษาต่อ

(โดยให้ความสำคัญในการเลือก 5 อันดับ ให้อันดับที่ 1 สำคัญที่สุด จนถึงอันดับที่ 5)

เหตุผล	อันดับที่เลือก [คน(ร้อยละ)]					ไม่ระบุ อันดับ	รวม / ทั้งหมด	ร้อยละของ ทั้งหมด	ลำดับ ที่
	1	2	3	4	5				
สาขาวิชาที่ถนัดและชอบ	128(55.7)	39(17)	16(7)	9(3.9)	1(0.4)	14(6.1)	207/230	90.00	1
ค่าใช้จ่ายในการศึกษาไม่ แพงมาก	12(5.2)	25(10.9)	30(13)	29(12.6)	25(10.9)	14(6.1)	135/230	58.70	2
อุปกรณ์ที่ใช้ในการเรียน การสอนที่ทันสมัย	7(3)	32(13.9)	26(11.3)	19(8.3)	13(5.7)	9(3.9)	106/230	46.07	3
สภาพแวดล้อมภายใน มหาวิทยาลัยน่าอยู่และสวย งาม	2(0.9)	7(3)	24(10.4)	30(13)	21(9.1)	12(5.2)	96/230	41.74	4
สถาบันมีชื่อเสียง	15(6.5)	29(12.6)	10(4.3)	18(7.8)	17(7.4)	5(2.2)	94/230	40.87	5
หอพักสะดวก ปลอดภัย	1(0.4)	9(3.9)	19(8.3)	21(9.1)	30(13)	8(3.5)	88/230	38.26	6
มีทุนการศึกษาเมื่อเข้า ศึกษาต่อ	6(2.6)	20(8.7)	23(10)	18(7.8)	15(6.5)	3(1.3)	85/230	36.96	7
สะดวกในการเดินทางมา ศึกษา	1(0.4)	6(2.6)	12(5.2)	14(6.1)	13(5.7)	5(2.2)	51/230	21.17	8
เดินทางมาสะดวก	0	8(3.5)	6(2.6)	12(5.2)	5(2.2)	4(1.7)	35/230	15.22	9
มีสาขาวิชาถนัดเป็นที่นิยม	3(1.3)	5(2.2)	7(3)	8(3.5)	5(2.2)	2(0.9)	30/230	13.04	10
อยู่ใกล้ผู้ปกครอง	0	4(1.7)	4(1.7)	4(1.7)	11(4.8)	5(2.2)	28/230	12.17	11
อาจารย์ผู้สอนที่มีชื่อเสียง	1(0.4)	2(0.9)	5(2.2)	7(3)	7(3)	1(0.4)	23/230	10.00	12
มีกฎระเบียบ	0	2(0.9)	2(0.9)	0	4(1.7)	2(0.9)	10/230	4.35	13
ปัจจัยอื่นๆ	1(0.4)	1(0.4)	1(0.4)	0	3(1.3)	1(0.4)	7/230	3.04	14

เลือกสมัครใหม่ มีจำนวนมากที่สุด (ร้อยละ 67.8) รองลงมา คือ ได้รับการคัดเลือกจากมหาวิทยาลัยอื่นแล้ว ได้เปลี่ยนสาขาใหม่ที่ดีกว่าเดิม (ร้อยละ 43.0) ลำดับที่ 3 นักเรียนโควตาไม่ชอบสาขาวิชาที่เลือกในมหาวิทยาลัยอุบลราชธานี (ร้อยละ 13.5) เหตุผลอื่นๆ (ร้อยละ 32.2) ดังแสดงรายละเอียดในตารางที่ 16

ตารางที่ 16 เหตุผลที่นักเรียนโควตาที่ไม่มารายงานตัว (เลือกได้มากกว่า 1 คำตอบ)

เหตุผลที่สละสิทธิ์	จำนวนนักเรียน(คน)	ร้อยละ	ลำดับที่
จะเลือกสมัครใหม่	156	67.8	1
ได้รับการคัดเลือกจากมหาวิทยาลัยอื่นแล้ว ได้เปลี่ยนสาขาใหม่ที่ดีกว่าเดิม	99	43.0	2
ไม่ชอบสาขาที่ได้เลือกในมหาวิทยาลัยอุบลราชธานี	31	13.5	4
สถาบันใหม่มีการจัดสวัสดิการให้บริการแก่นักศึกษามากกว่าและทันสมัยกว่า	17	7.4	5
สถาบันมีสภาพแวดล้อมดีกว่า	11	4.8	6
ได้รับทุนจากสถาบันใหม่ที่เลือก	11	4.8	7
ได้สถาบันที่มีชื่อเสียง	9	3.9	8
เหตุผลอื่นๆ	74	32.2	3

ยังมีเหตุผลอื่นๆ ที่นักเรียนโควตาที่ไม่มารายงานตัว ที่ตอบแบบสอบถาม (ร้อยละ 32.2) มีดังนี้

1. ด้านการเงิน จำนวน 22 คน (ร้อยละ 9.6)
2. ด้านบริบทของมหาวิทยาลัย ซึ่งเกี่ยวข้องกับระยะทางของมหาวิทยาลัย สภาพแวดล้อมภายในมหาวิทยาลัยอุบลราชธานี สาขาวิชา การเรียนการสอน ทุกการศึกษา จำนวน 28 คน (ร้อยละ 12.2)
3. ตัวนักเรียนโควตาที่ไม่มารายงานตัว จำนวน 17 คน (ร้อยละ 7.4)
4. ผู้ปกครองของนักเรียนโควตาที่ไม่มารายงานตัว ที่ตอบแบบสอบถาม จำนวน 5 คน (ร้อยละ 2.2)
5. เหตุผลอื่นๆ จำนวน 2 คน (ร้อยละ 0.9)

ซึ่งมีรายละเอียดดังต่อไปนี้

1. ด้านการเงิน จำนวน 22 คน (ร้อยละ 9.6)

- 1.1 ไม่มีเงินมาชำระค่าธรรมเนียมในการรายงานตัวโควตา (จำนวน 9 คน)
- 1.2 ยังไม่มีทุนการศึกษาเล่าเรียน ต้องการได้รับทุนเรียนฟรี (จำนวน 5 คน)
- 1.3 ค่าใช้จ่ายแพง ของมหาวิทยาลัยอื่น ถูกกว่า จะสอบคัดเลือกใหม่ จะเลือกมหาวิทยาลัยที่มีทุนการศึกษาให้ (จำนวน 8 คน)

2. บริบทของมหาวิทยาลัย จำนวน 28 คน (ร้อยละ 12.2)

- 2.1 ระยะทางจากมหาวิทยาลัยอยู่ห่างจากภูมิลำเนาเดิมของนักเรียน ใช้เวลาในการเดินทางนาน (จำนวน 6 คน)
- 2.2 สภาพแวดล้อมของมหาวิทยาลัยไม่ค่อยดี ใกล้บ้านมากและพ่อแม่ไม่ให้มาเรียน (จำนวน 1 คน)
- 2.3 ได้รับการคัดเลือกจากสถาบันใกล้บ้าน และเดินทางสะดวก ค่าใช้จ่ายไม่แพง สภาพแวดล้อมดี ทันสมัย ร่มรื่น เดินทางสะดวกและมีหอพักกว้างขวาง มีสวัสดิการ (จำนวน 8 คน)
- 2.4 ต้องอยู่ใกล้ผู้ปกครองและได้สาขาใหม่ที่น่าสนใจ สามารถประกอบอาชีพได้หลากหลาย (จำนวน 1 คน)
- 2.5 ไม่มีสาขาที่ต้องการเลือก ที่ตนเองถนัดและชอบมากที่สุด (จำนวน 8 คน)
- 2.6 เริ่มตั้งสาขาใหม่ นิติศาสตร์ เกรงว่าการเรียนการสอนอาจติดขัด อาจารย์อาจไม่เพียงพอ ไม่ทราบว่าดีแค่ไหน และเทคโนโลยีการสื่อสารไม่ค่อยดี (จำนวน 2 คน)
- 2.7 ต้องการเข้ารับการศึกษาด้านสาขาวิศวกรรมศาสตร์ ที่ได้รับการรับรองแล้ว (จำนวน 1 คน)
- 2.8 การให้บริการของรุ่นพี่ไม่ดี รุ่นพี่หยากคายไม่ให้เกียรติรุ่นน้อง (จำนวน 1 คน)

3. ตัวนักเรียนโควตาที่ไม่มารายงานตัว จำนวน 17 คน (ร้อยละ 7.4)

- 3.1 นักเรียนโควตาไม่สามารถจ่ายเงินได้ตามกำหนด (จำนวน 6 คน) เนื่องจาก
 - ไม่ทราบรายละเอียด ลืมวันที่รายงานตัว
 - ไม่ได้อยู่ที่บ้านไปอยู่ที่ กรุงเทพมหานคร
 - ป่วยกระทันหันไม่สามารถรายงานตัวได้
 - ไปฝึกภาคสนามของนักศึกษาวิชาทหาร (นศท.)
- 3.2 อยากมีประสบการณ์ชีวิตในต่างจังหวัด (จำนวน 1 คน)
- 3.3 กำลังค้นหาตัวเอง (จำนวน 1 คน)
- 3.4 ไม่มีเพื่อนสมัยเรียนมัธยมศึกษาเรียนด้วย (จำนวน 1 คน)

- 3.5 นักเรียนโควตาจะสอบคัดเลือกใหม่ คะแนนรอบแรกน้อย จะได้บังคับตนเองให้อ่านหนังสือสอบใหม่ (จำนวน 4 คน)
- 3.6 ไม่มั่นใจในความพร้อมด้านต่าง ๆ ทั้งสาขาที่เปิดใหม่เนื่องจากไม่ใช่คณะนิติศาสตร์ จะได้รับปริญญา ศส.บ. ไม่ใช่ นบ. (จำนวน 2 คน)
- 3.7 เรียนในมหาวิทยาลัยอุบลราชธานี หางานทำยากกว่ามหาวิทยาลัยอื่น (จำนวน 1 คน)
- 3.8 ต้องอยู่ใกล้บ้าน เพราะต้องช่วยทางบ้านค้าขาย (จำนวน 1 คน)
4. ผู้ปกครองของนักเรียนโควตาที่ไม่มารายงานตัว จำนวน 5 คน (ร้อยละ 2.2)
 - 4.1 ผู้ปกครองไม่อนุญาต อยู่ใกล้บ้าน ไม่มีคนดูแล (จำนวน 2 คน)
 - 4.2 ผู้ปกครองไม่ให้เรียนคณะ/สาขานี้(คณะเกษตรศาสตร์) คณะอื่นเรียนได้ ต้องการให้เปลี่ยนสาขาที่เรียนใหม่ (จำนวน 3 คน)
5. เหตุผลอื่นๆ จำนวน 2 คน (ร้อยละ 0.9)
 - 5.1 นักเรียนโควตาได้รับการคัดเลือกให้เข้าทำงานในบริษัท (จำนวน 1 คน)
 - 5.2 นักเรียนโควตาได้รับคำแนะนำจากรุ่นพี่ที่เรียนมหาวิทยาลัยอื่น และได้อยู่ใกล้บ้าน ได้ฝึกฝนการปฏิบัติงานจริง คือ เลี้ยงไก่ เป็ด ซึ่งเกี่ยวข้องกับสาขาวิชาที่ได้รับการคัดเลือกให้เข้าศึกษาในสถาบันใหม่ (จำนวน 1 คน)

บทที่ 5

สรุปและอภิปรายผลการวิจัย

1. สรุปผลการวิจัย

นักเรียนโควตาที่ไม่มารายงานตัวที่ตอบแบบสอบถามจำนวน 230 คน จากทั้งหมด 510 คน พบว่า สาขาวิชาวิทยาการคอมพิวเตอร์ ไม่มารายงานตัวมากที่สุด(ร้อยละ 79.17) และพบว่านักเรียนโควตาพิเศษหญิง มีอัตราการไม่มารายงานตัวมากกว่าเพศชาย(ร้อยละ 59.4, 40.6 ตามลำดับ) ส่วนมากศึกษาระดับมัธยมศึกษาตอนปลาย ในภาคอีสานตะวันออกเฉียงมากที่สุด(ร้อยละ 44.3) อัตราร้อยละของคณะที่ไม่มารายงานตัวมากที่สุด คือ คณะวิทยาศาสตร์ รองลงมา คือ คณะเกษตรศาสตร์ และคณะบริหารศาสตร์ (ร้อยละ 52.7, 52.0, 46.4 ตามลำดับ) และยังพบว่าศึกษาอยู่ในเขตอำเภอเมืองมากกว่านอกเขตอำเภอเมือง (ร้อยละ 62.5, 37.5 ตามลำดับ) และผลจากการศึกษาจากแบบสอบถาม 230 ฉบับ พบว่านักเรียนโควตาที่ไม่มารายงานตัว ส่วนใหญ่มีอายุ 18 ปี(ร้อยละ 80.9) มีเกรดเฉลี่ยสะสมในระดับมัธยมศึกษาตอนปลาย ระหว่าง 3.01 – 4.00 (ร้อยละ 63.0) โดยมีค่าเฉลี่ยของคะแนนเฉลี่ยสะสม(GPA) เท่ากับ 3.11 (S.D. = 0.47) โดยคณะเกษตรศาสตร์ มีค่าเฉลี่ยของคะแนนเฉลี่ยสะสม(GPA) สูงที่สุด 3.81 (S.D. = 0.21) และพบว่าผู้ปกครองนักเรียนส่วนใหญ่ (ร้อยละ 40.3) มีวุฒิการศึกษาระดับประถมศึกษา รองลงมา คือ ระดับปริญญาตรี – ปริญญาเอก(ร้อยละ 33.9) และมีอาชีพรับราชการ มากที่สุด รองลงมา คือ อาชีพเกษตรกรและชาวประมง(ร้อยละ 38.7, 35.7 ตามลำดับ) มีรายได้ส่วนใหญ่ น้อยกว่า 10,000 บาท (ร้อยละ 50.9) โดยมีภูมิลำเนาเดิมอยู่ในภาคอีสานตะวันออกเฉียงในจังหวัดศรีสะเกษ มากที่สุด(ร้อยละ 12.9) ภาคอีสานได้อาศัยอยู่ในจังหวัดบุรีรัมย์ (ร้อยละ 13.9) สำหรับในเรื่องแหล่งเงินอุดหนุนการศึกษา นักเรียนโควตาได้รับเงินอุดหนุนการศึกษา จากบิดามารดา มากที่สุด(ร้อยละ 70.4) รองลงมา คือ ได้รับเงินอุดหนุนจากทุนกู้ยืมจากรัฐบาลในระดับมัธยมศึกษาตอนปลาย(ร้อยละ 22.6)

จากการศึกษาพบว่า ค่าเฉลี่ยของคะแนนสอบวัดความรู้รวมของนักเรียนโควตาที่ไม่มารายงานตัว (510 คน) แตกต่างกับค่าเฉลี่ยของคะแนนสอบวัดความรู้รวมของ นักเรียนโควตาที่มารายงานตัว (470 คน) ทั้งนี้คณะเกษตรศาสตร์ คณะวิศวกรรมศาสตร์ และคณะเกษตรศาสตร์ พบว่าคะแนนเฉลี่ยของคะแนนวัดความรู้ของผู้ที่ไม่มารายงานตัวสูงกว่าผู้ที่มารายงานตัว อย่างมีนัยสำคัญทางสถิติ ($p = 0.027$, $p < 0.001$, และ $p = 0.013$ ตามลำดับ) แต่สำหรับคณะวิทยาศาสตร์

คณะศิลปศาสตร์ คณะบริหารศาสตร์ โครงการจัดตั้งคณะศิลปประยุกต์และการออกแบบ โครงการจัดตั้งคณะนิติศาสตร์ มีคะแนนเฉลี่ยของคะแนนสอบวัดความรู้ไม่แตกต่างกัน

ยังพบว่าเหตุผลที่นักเรียนโควตาไม่มารายงานตัวโควตา เนื่องจากมีความประสงค์จะสมัครคัดเลือกใหม่ มากที่สุด(ร้อยละ 67.8) รองลงมา คือ ได้รับการคัดเลือกจากมหาวิทยาลัยอื่นแล้ว ได้เปลี่ยนสาขาใหม่ที่ดีกว่าเดิม(ร้อยละ 43.0) และผู้สมัครไม่ชอบสาขาวิชาที่เลือกในมหาวิทยาลัยอุบลราชธานี (ร้อยละ 13.5) โดยมีเหตุผลอื่น ๆ ที่ไม่มารายงานตัว(ร้อยละ 32.2) ที่ระบุในแบบสอบถาม คือ ปัญหาเกี่ยวกับมหาวิทยาลัย (ร้อยละ 12.2) มีปัญหาด้านการเงินไม่พร้อม (ร้อยละ 9.6) เกี่ยวกับตัวนักเรียนโควตาที่ไม่มารายงานตัว (ร้อยละ 7.4)

และยังพบว่าเหตุผลที่สำคัญมากที่สุดในการเลือกสถาบันการศึกษา คือ การเลือกสาขาวิชาที่ถนัดและชอบ (ร้อยละ 90.00) รองลงมา คือ ค่าใช้จ่ายในการศึกษาเล่าเรียนไม่แพงมาก (ร้อยละ 58.70) ลำดับที่ 3 เรื่อง มีอุปกรณ์ที่ใช้ในการเรียนการสอนที่ทันสมัย (ร้อยละ 46.07) ลำดับที่ 4 เกี่ยวกับสภาพแวดล้อมภายในมหาวิทยาลัย น่าอยู่และสวยงาม (ร้อยละ 41.74) ลำดับที่ 5 ให้ความสำคัญในการเลือก สถาบันที่มีชื่อเสียง (ร้อยละ 40.87) ลำดับที่ 6 ให้ความสำคัญในการเลือกหอพักที่สะดวก ปลอดภัย (ร้อยละ 38.26) ลำดับที่ 7 เรื่องมีทุนการศึกษาเมื่อเข้าศึกษาต่อ

2. อภิปรายผล

ในปีการศึกษา 2547 มีนักเรียนโควตาที่ไม่มารายงานตัวเป็นนักศึกษาเป็นจำนวนมากถึง ร้อยละ 52.04 ซึ่งสูงกว่าปีก่อน ๆ มาก โดยในปีการศึกษา 2546 มีนักเรียนที่ไม่มารายงานตัวเป็นนักศึกษาโควตาเพียงร้อยละ 16.45 และในปีการศึกษา 2545 มีการไม่มารายงานตัวเป็นนักศึกษา ร้อยละ 18.00 ซึ่งสาเหตุที่มีการไม่มารายงานตัวที่สูงมากในปีการศึกษา 2547 นี้ อาจจะเนื่องมาจากรูปแบบการรับนักศึกษาโควตาที่เปลี่ยนไป โดยก่อนปีการศึกษา 2547 มีการจำกัดสิทธิ์ของผู้สมัครให้เลือกได้เพียงมหาวิทยาลัยเดียวจาก 3 มหาวิทยาลัย (มหาวิทยาลัยอุบลราชธานี มหาวิทยาลัยขอนแก่น มหาวิทยาลัยมหาสารคาม) เพื่อไม่ให้มีการสมัครซ้ำซ้อน (ระเบียบการสมัครคัดเลือกบุคคลเข้าศึกษาในมหาวิทยาลัยอุบลราชธานี โดยวิธีรับตรง(โควตา) ประจำปีการศึกษา 2546) นักเรียนจึงต้องตัดสินใจเลือกมหาวิทยาลัยแห่งใดแห่งหนึ่ง ทำให้ไม่มีโอกาสในการเลือกที่อื่น ๆ อีกใน 3 มหาวิทยาลัย ส่วนในปีการศึกษา 2547 นั้น ได้เปิดโอกาสให้กับนักเรียนที่ต้องการสมัครโควตา สามารถสมัครได้ทั้ง 3 มหาวิทยาลัย ทำให้นักเรียนมีทางเลือกในการเข้าศึกษาต่อมากยิ่งขึ้น และจะละสิทธิ์ที่จะเรียนที่มหาวิทยาลัยที่ไม่ประสงค์ ทั้งนี้เหตุผลนี้จะสอดคล้องกับการศึกษาของ

ไพฑูรย์ สีนลารัตน์ (2546) ที่พบว่าคนรุ่นใหม่ ๆ มักต้องการทางเลือกหลาย ๆ ทางเพื่อพิจารณาทางเลือกต่าง ๆ แล้วเขาจะเป็นผู้ตัดสินใจด้วยตัวของเขาเอง

เหตุผลที่นักเรียนไม่มารายงานตัวนี้ออกเหนือจากเหตุผลที่นักเรียนสอบได้ในคณะที่ดีกว่าในมหาวิทยาลัยอื่นแล้ว เรื่องของค่าใช้จ่ายในการศึกษาที่แพงอาจเป็นสาเหตุหนึ่งในการไม่มารายงานตัวได้ จากข้อมูลเรื่องค่าธรรมเนียมการศึกษาต่าง ๆ จะเห็นได้ว่า ค่าธรรมเนียมในการลงทะเบียนการศึกษา ของมหาวิทยาลัยอุบลราชธานี จะสูงกว่าค่าธรรมเนียมของมหาวิทยาลัยขอนแก่น อย่างเห็นได้ชัด เช่น มหาวิทยาลัยอุบลราชธานีมีการเก็บค่าลงทะเบียนการศึกษา วิชาบรรยาย ค่าหน่วยกิตละ 150 บาท ค่าลงทะเบียนการศึกษา วิชาปฏิบัติการ/โครงการพิเศษ/ภาคสนาม หน่วยกิตละ 300 บาท รวมทั้งค่าธรรมเนียมการศึกษาทุกวิชาในภาคฤดูร้อน หน่วยกิตละ 450 บาท (รายละเอียดในภาคผนวก ค่าธรรมเนียมการศึกษา มหาวิทยาลัยอุบลราชธานี ระดับปริญญาตรี) แต่ มหาวิทยาลัยขอนแก่น มีการเก็บค่าธรรมเนียมรายวิชาเรียน ภาคบรรยาย ภาคปกติ หน่วยกิตละ 60 บาท ภาคปฏิบัติ หน่วยกิตละ 120 บาท และค่าธรรมเนียมรายวิชาในภาคการศึกษาภาคฤดูร้อน หน่วยกิตละ 100 บาท (รายละเอียดในภาคผนวก ค่าธรรมเนียมการศึกษา มหาวิทยาลัยขอนแก่น ระดับปริญญาตรี : เมษายน 2546)

นอกจากนี้ผลการศึกษายังพบว่า เหตุผลที่สำคัญที่สุดอย่างหนึ่งในการเลือกเรียนมหาวิทยาลัยต่าง ๆ ของนักเรียน คือ การที่มหาวิทยาลัยมีสาขาวิชาที่ถนัดและชอบ ทั้งนี้เป็นที่น่าสังเกตว่าหลักสูตรของมหาวิทยาลัยอุบลราชธานี ในระดับปริญญาตรี มีเพียง 26 สาขาวิชา และเปิดทำการสอนมาได้ เพียง 14 ปี เท่านั้น เมื่อเทียบกับมหาวิทยาลัยอื่น ๆ ที่เปิดทำการสอนเป็นระยะเวลานานกว่าและมีคณะ/สาขาวิชาที่หลากหลาย ทำให้นักเรียนมีโอกาเลือกได้ตรงกับความสนใจและความต้องการ ซึ่งอาจเป็นสาเหตุหนึ่งที่ทำให้นักเรียนโควตาไม่มารายงานตัวได้

ผลการศึกษาครั้งนี้ยังพบว่าคะแนนเฉลี่ยของคะแนนวัดความรู้รวมของผู้ที่ไม่มารายงานตัวสูงกว่าผู้ที่มีมารายงานตัว อย่างมีนัยสำคัญทางสถิติ ($p = 0.027$, $p < 0.001$, และ $p = 0.013$ ตามลำดับ) ในคณะเกษตรศาสตร์ คณะวิศวกรรมศาสตร์ และคณะเภสัชศาสตร์ ดังนั้นการไม่มารายงานตัวของนักเรียนเหล่านี้ อาจจะเป็นการสูญเสียโอกาสอีกอย่างหนึ่งของมหาวิทยาลัยที่จะได้รับนักเรียนที่มีระดับการเรียนที่ดีเพื่อเข้ามาศึกษาในมหาวิทยาลัย

ผลการศึกษาเกี่ยวกับสาเหตุการไม่มารายงานตัวและปัจจัยที่มีผลต่อการเลือกเข้าศึกษาต่อในมหาวิทยาลัยอุบลราชธานี ของนักเรียนโควตา ปีการศึกษา 2547 พบว่านักเรียนจะคำนึงถึงปัจจัยเกี่ยวกับ ชื่อเสียงของมหาวิทยาลัย จำนวนคณะ/สาขาวิชาที่เปิดรับ นอกจากนี้ ผลการศึกษายังพบว่านักเรียนยังให้ความสำคัญในเรื่องสภาพแวดล้อมของมหาวิทยาลัย ความร่มรื่น และความน่าอยู่ของมหาวิทยาลัยนั้น เป็นเหตุผลในการเลือกสถาบันเพื่อเข้าศึกษาเช่นกัน

3. ข้อเสนอแนะ

การไม่มารายงานตัวของนักเรียนโควตาเหล่านี้นอกจากจะก่อให้เกิดการสูญเสียทางเศรษฐกิจของนักเรียนเอง ในการที่จะต้องตระเวนไปสอบสัมภาษณ์ในมหาวิทยาลัยต่าง ๆ แล้ว การไม่มารายงานตัวนี้ยังทำให้มหาวิทยาลัยสูญเสียโอกาสในการที่จะรับนักศึกษาให้ครบตามเป้าหมาย และยังทำให้การดำเนินการเรียกอันดับสำรอง ที่นักเรียนโควตาได้รับการคัดเลือกของมหาวิทยาลัยอุบลราชธานี แต่นักเรียนได้รับการคัดเลือกเป็นนักศึกษาตัวจริงที่มหาวิทยาลัยอื่น ๆ และได้ไปรายงานตัวแล้ว ทำให้จำนวนนักศึกษาโควตาของมหาวิทยาลัยอุบลราชธานีไม่เพียงพอ และทำให้มีการดำเนินการเรียกนักเรียนโควตาอันดับสำรองหลาย ๆ ครั้ง ซึ่งนักเรียนที่สอบติดสำรองอาจพลาดโอกาสที่จะมารายงานตัวได้ ดังนั้นมีข้อสังเกตว่าระบบการรับนักศึกษาที่เปิดโอกาสให้นักเรียนสมัครเรียน ได้ทุกมหาวิทยาลัยทั้ง 3 มหาวิทยาลัย อาจจะมีข้อเสียมากกว่าระบบเดิม

บรรณานุกรม

http://202.28.92.177/Academic/data/notation/academic_notation/aca_no11.html. คำธรรมเนียม

การศึกษา มหาวิทยาลัยขอนแก่น ระดับปริญญาตรี. ขอนแก่น : 8 สิงหาคม 2547.

<http://www.sut.ac.th/plandiv/Resch/Reinq42/v1.htm>. สาเหตุการสละสิทธิ์การเข้าศึกษาใน

มหาวิทยาลัยเทคโนโลยีสุรนารีของนักศึกษาประเภทโควตา รุ่นปีการศึกษา 2542.

นครราชสีมา : 1 กันยายน 2546.

<http://www.sut.ac.th/plandiv/Resch/Reinq40/v1.htm>. สาเหตุการสละสิทธิ์การเข้าศึกษาใน

มหาวิทยาลัยเทคโนโลยีสุรนารีของนักศึกษาประเภทโควตา รุ่นปีการศึกษา 2540.

นครราชสีมา : 1 กันยายน 2546.

จันทนา พรหมศิริ. สาเหตุการสละสิทธิ์การเข้าศึกษาในมหาวิทยาลัยเทคโนโลยีสุรนารีของนักศึกษา

ประเภทโควตา รุ่นปีการศึกษา 2540. มหาวิทยาลัยเทคโนโลยีสุรนารี นครราชสีมา, ม.ป.ป.

ทบวงมหาวิทยาลัย. ระเบียบการคัดเลือกบุคคลเข้าศึกษาในสถาบันอุดมศึกษา ทบวงมหาวิทยาลัย

ประจำปีการศึกษา 2546. ม.ป.ท., ม.ป.ป.

ไพฑูริย์ สีนลรัตน์. เพื่อความเข้าใจในสาระและกระบวนการของการอุดมศึกษา รวมบทความและ

บทบรรยาย. พิมพ์ครั้งที่ 3 โครงการตำราและเอกสารทางวิชาการ คณะครุศาสตร์

จุฬาลงกรณ์มหาวิทยาลัย, 2546.

มหาวิทยาลัยอุบลราชธานี. คู่มือการศึกษาและหลักสูตร ระดับปริญญาตรี ปีการศึกษา 2547.

มหาวิทยาลัยอุบลราชธานี, 2547.

มหาวิทยาลัยอุบลราชธานี. ระเบียบการสมัครคัดเลือกบุคคลเข้าศึกษาในมหาวิทยาลัยอุบลราชธานี

โดยวิธีรับตรง(โควตา) ประจำปีการศึกษา 2546. มหาวิทยาลัยอุบลราชธานี อุบลราชธานี,

2545.

มหาวิทยาลัยอุบลราชธานี. ระเบียบการสมัครคัดเลือกบุคคลเข้าศึกษาในมหาวิทยาลัยอุบลราชธานี

โดยวิธีรับตรง(โควตา) ประจำปีการศึกษา 2547. มหาวิทยาลัยอุบลราชธานี อุบลราชธานี,

2546.

เขวภา สุธีรพันธุ์. ศึกษาสาเหตุและสถานภาพของผู้ไม่มามีรายงานตัวเข้าศึกษามหาวิทยาลัย

เชียงใหม่ตามระบบการสอบคัดเลือกโควตาภาคเหนือ ปีการศึกษา 2529- 2533. ฝ่ายรับเข้า

ศึกษาและแนะแนวการศึกษา สำนักทะเบียนและประมวลผล มหาวิทยาลัยเชียงใหม่, ม.ป.ป.

สำนักทดสอบกลาง ทบวงมหาวิทยาลัย : รายงานการศึกษา เรื่อง การสละสิทธิ์ของผู้ผ่านการคัดเลือก

เข้าศึกษาในสถาบันอุดมศึกษา ปีการศึกษา 2543. ม.ป.ท., ม.ป.ป.

Yamane, Taro. **Statistics : An Introductory Analysis**. 2 nd ed. New York : Harper & Row publishers, 1970.

ภาคผนวก

เหตุผลที่นักศึกษาไม่มารายงานตัวโควตา ในวันที่ 12 – 14 มกราคม 2547

1 การเงินของนักศึกษายังไม่พร้อม 14 ข้อ

- 1 ยังไม่พร้อมในการเสีค่าธรรมเนียม
- 2 ช่วงนั้นขาดเงินที่จะนำจ่ายค่าธรรมเนียม
- 3 ไม่มีเงินชำระค่าลงทะเบียนเรียนและเสีค่าลงทะเบียนเร็วเกินไป น่าจะเสี เดือน พฤษภาคม เพื่อหาเงิน
- 4 ไม่มีความพร้อมทางด้านการเงิน
- 5 ไม่มีเงินที่จะชำระในวันรายงานตัว
- 6 ไม่มีเงินไปรายงานตัว หาเงินไม่ทัน
- 7 ต้องการหาทุนเรียนฟรี ให้ได้ จึงไม่เลือก มหาวิทยาลัยที่ไม่มีทุนเรียนให้ เพราะเลือกไปแล้ว มหาวิทยาลัยอุบลราชธานี ไม่ช่วยเหลือกก็เรียนไม่จบ
- 8 ยังไม่มีต้นทุนในการลงทะเบียนเรียน ไม่มีผู้อุปการะให้ทุน
- 9 ไม่มีทุนเรียน
- 10 ไม่มีทุนที่ใช้ศึกษาต่อ
- 11 ขาดแคลนทุนทรัพย์ทำให้ไม่สามารถเข้ารับการศึกษาระดับอุดมศึกษาได้
- 12 ขาดแคลนทุนการศึกษาในขณะนี้
- 13 ทางสถาบันได้เรียกเก็บเงินก่อน
- 14 ค่าใช้จ่ายในการรายงานตัวไม่พร้อม อยากเลือกวิชาที่ญาติต้องการให้เรียน

2 นักศึกษาไม่ถนัดสาขาวิชาที่เลือกและไม่ชอบ

- 1 ได้สาขาใหม่ที่ชอบจริงและใกล้บ้าน
- 2 ไม่ต้องการสาขาที่จะเรียน
- 3 เลือกลงคณะที่ตัวเองชอบมากกว่าเลือกคณะเศรษฐศาสตร์กับวนศาสตร์
- 4 อยากสอบรอบ 2 เพื่อนำคะแนนมาพิจารณาในการเลือกคณะอื่น ๆ ที่ตนเองชอบ
- 5 สอบใหม่เพื่อให้ได้คณะที่สูงกว่าเดิม จะได้เลือกสาขาที่ตนเองถนัดและชอบมากที่สุด
- 6 ชอบสาขาที่เลือกแต่ยังมีคณะที่ชอบมากกว่า
- 7 ต้องการเรียนในมหาวิทยาลัยที่ชอบและอยากเรียน จึงจำเป็นต้องสละสิทธิ์
- 8 ไม่ชอบสาขานิติแต่ชอบมหาวิทยาลัยอุบลราชธานี และจะสอบคัดเลือกใหม่ สาขาอื่น

- 9 ได้คณะที่ถนัด(สื่อสารมวลชน)ที่ชอบมากกว่า
- 3 สถาบันใหม่อยู่ใกล้บ้านและสะดวกในการเดินทาง ค่าใช้จ่ายไม่แพงมาก
 - 1 อยากเรียนใกล้บ้านและเดินทางสะดวก
 - 2 ได้สถาบันที่ใกล้บ้านและการเดินทางสะดวก
 - 3 สถาบันใหม่อยู่ใกล้บ้านสะดวกค่าใช้จ่ายไม่แพง
 - 4 สถาบันใหม่สะดวกในการเดินทางไปศึกษา สภาพแวดล้อมดี ทันสมัย
 - 5 ได้สถานที่ใกล้บ้านและการเดินทางสะดวก
 - 6 ต้องอยู่ใกล้บ้าน(ม.ขอนแก่น) เพราะต้องช่วยทางบ้านค้าขาย
 - 7 ใกล้กับผู้ปกครอง และสาขาใหม่น่าสนใจประกอบอาชีพได้หลากหลาย
 - 8 ต้องการเรียนในสถานที่ใกล้และเดินทางสะดวก
- 4 นักศึกษามีปัญหาเรื่องการรายงานตัว ในปีการศึกษา 2547
 - 1 สัมภาษณ์และไม่ทราบรายละเอียดเกี่ยวกับการรายงานตัว
 - 2 ไปจ่ายเงินไม่ทันตามที่กำหนด
 - 3 เนื่องจากวันรายงานตัวตรงกับวันที่ไปฝึกภาคสนามของนักศึกษาวิชาทหาร
 - 4 ไม่สามารถนำเงินมาชำระในวันที่รายงานตัวได้
 - 5 วันรายงานตัวเกิดป่วยกระทันหัน
 - 6 จำค่าขึ้นทะเบียนไม่ทันเพราะอยู่ กรุงเทพมหานคร
- 5 มหาวิทยาลัยอุบลราชธานีอยู่ไกลมากเสียเวลาเดินทาง
 - 1 ระยะทางไกลมาก
 - 2 มหาวิทยาลัยไกลจากภูมิลำเนา
 - 3 ไกลบ้าน
 - 4 ไกลบ้าน ใช้เวลาในการเดินทางนาน
 - 5 การเดินทางไม่สะดวก เพราะอยู่ห่างจากภูมิลำเนาที่ตัวเองอาศัยอยู่
 - 6 การเดินทางมาศึกษาไม่สะดวก
- 6 ผู้ปกครองนักศึกษาเป็นผู้ตัดสินใจในการเลือกเข้าศึกษา
 - 1 พ่อแม่ไม่ให้มาเรียน
 - 2 ผู้ปกครองอยากให้เรียนคณะบริหารมากกว่า
 - 3 ผู้ปกครอง(น้า)ไม่อนุญาต

- 4 ผู้ปกครองไม่อนุญาตให้ไป เพราะไกลบ้านไม่มีคนคอยดูแลและเห็นว่าตนเองไม่ถนัดเรียนเกษตร
 - 5 ผู้ปกครองไม่ให้เรียนคณะนี้ (เกษตรไม่แยกสาขาวิชา) คณะอื่นเรียนได้
 - 6 ผู้ปกครองต้องการให้เรียนสาขาวิชาอื่น คือ ภาษาอังกฤษ
- 7 ค่าใช้จ่ายในการศึกษาน่าเรียนแพง
- 1 การลงทะเบียนเรียนเป็นเงินสูง จะเลือกลงทะเบียนเรียนใหม่ ให้ได้ตรงความต้องการ แต่ก็เสียค่า
ไควตา ถ้าถูกกว่านี้คงจะเลือกเรียน
 - 2 สาขาที่ได้ ใช้จ่ายเงินแพงหาเงินไม่ทัน
 - 3 ให้เลือกศึกษาในมหาวิทยาลัยที่มีทุนการศึกษา ค่าใช้จ่ายไม่แพง
 - 4 ค่าใช้จ่าย มหาวิทยาลัยขอนแก่น ถูกกว่า
 - 5 ค่ารายงานตัวแพงเพราะยังไม่แน่ใจจะเรียนหรือไม่
- 8 นักศึกษาไม่มั่นใจในเรื่องการเรียนการสอนและการหางานทำเมื่อสำเร็จการศึกษา
- 1 ไม่ค่อยมั่นใจในความพร้อมในด้านต่าง ๆ
 - 2 สาขานิติศาสตร์ ยังไม่ได้จัดตั้งเป็นคณะเมื่อศึกษาจบจะได้รับปริญญาบัตร ศศบ. ไม่ใช่ นบ.
 - 3 มหาวิทยาลัยอุบลราชธานี เริ่มตั้งสาขานิติศาสตร์ เกรงว่าการเรียนการสอนจะติดขัด อาจารย์อาจ
ไม่เพียงพอ
 - 4 เรียนที่มหาวิทยาลัยอุบลราชธานี อาจหางานทำยากกว่าสถาบันอื่น ๆ เช่น มหาวิทยาลัยขอนแก่น
 - 5 ไม่มั่นใจเพราะเป็นปีแรกที่เปิด ไม่รู้ว่าจะคิดขนาดไหน
- 9 ได้คะแนนวัดความรู้น้อย หรือไม่มีคะแนนสำหรับเลือกคณะสาขาวิชาที่ชอบ และอยากสอบใหม่
- 1 คะแนนรอบแรกได้น้อย
 - 2 จะลองสอบใหม่ดูว่าจะสอบติดหรือไม่
 - 3 อยากเรียนคณะวิศวะ ที่มหาวิทยาลัยอุบลราชธานี แต่ไม่ได้สอบวิชาพื้นฐาน
 - 4 เพื่อจะได้บังคับตัวเองให้อ่านหนังสือสอบใหม่
- 10 สภาพแวดล้อมทั้งภายในและภายนอกมหาวิทยาลัย
- 1 รวมทั้งสภาพแวดล้อมก็ยังไม่ดีเท่าไร ไกลบ้านมาก ๆ แต่ก็อยากมาเรียนมากเช่นกัน
 - 2 สถาบันใหม่อยู่ใกล้บ้าน ใกล้ชีวิตธรรมชาติร่มรื่น
 - 3 สถาบันใหม่มีสภาพแวดล้อมน่าเรียนกว่าร่มรื่นกว่า
 - 4 เทคโนโลยีการสื่อสารและสภาพแวดล้อมไม่ค่อยดี
- 11 นักศึกษาต้องการประสบการณ์และไม่มีเพื่อนสมัยมัธยมปลาย
- 1 อยากมีประสบการณ์ชีวิตในต่างจังหวัดบ้าง

- 2 กำลังค้นหาตนเอง
- 3 ไม่มีเพื่อนเรียนด้วย และมีญาติที่ มหาวิทยาลัยมหาสารคาม
- 12 มหาวิทยาลัยอุบลราชธานี ไม่มีสาขาที่ต้องการศึกษา
 - 1 มีคณะที่ต้องการลงใน มหาวิทยาลัยอุบลราชธานีไม่เปิดสอน
 - 2 มหาวิทยาลัยอุบลราชธานีไม่มีสาขานี้ จึงสมัครสอบใหม่
- 13 ได้รับการคัดเลือกจากบริษัท
 - 1 ได้รับการคัดเลือกจากบริษัทพีรพัฒน์ เคมิอุดสาหกรรม จำกัด
- 14 การให้บริการแก่นักศึกษาในวันที่มารายงานตัวสอบสัมภาษณ์
 - 1 ที่ที่ให้บริการน้องไควตา บริการน้องแล้วน้องไม่ประทับใจ จึงสละสิทธิ์
ที่ไม่ให้เกียรติน้องไควตา หยาบคายกับน้องไควตา
- 15 การประชาสัมพันธ์ ให้นักศึกษาได้ทราบ
 - 1 ต้องการเข้าศึกษาคณะวิศวกรรมศาสตร์สาขาที่ได้รับการรับรองแล้ว
- 16 ได้รับคำแนะนำจากคนใกล้ชิดที่ไม่ใช่ผู้ปกครอง
 - 1 สถานที่เรียนใหม่อยู่ใกล้บ้านญาติ ได้เลี้ยงไก่เป็ด และเกี่ยวข้องกับวิชาที่เรียน ได้รับคำแนะนำจากที่
ที่เรียน ม.มหาสารคาม
- 17 สวัสดิการของมหาวิทยาลัยอื่นดีกว่า
 - 1 การเดินทางระหว่าง มหาวิทยาลัยกับหอพักสะดวก หอพักสะดวกกว้างขวาง มีสวัสดิการ
ให้นักศึกษา

แบบสอบถาม

48

สำหรับผู้ผ่านการสัมภาษณ์แล้วไม่มารายงานตัวโควตา มหาวิทยาลัยอุบลราชธานี
เรื่อง ปัจจัยที่มีผลต่อการเลือกเข้าศึกษาต่อในมหาวิทยาลัยอุบลราชธานี ของนักเรียนโควตาที่ไม่
มารายงานตัว ปีการศึกษา 2547

คำชี้แจง ให้เติมตัวเลขหรือ เครื่องหมาย ถูก ในวงเล็บที่กำหนดให้ (โปรดตอบให้ครบทุกข้อ)

ตอนที่ 1 ข้อมูลส่วนตัวของผู้ตอบแบบสอบถาม

สำหรับเจ้าหน้าที่บันทึก

1. เพศ () 1. ชาย () 2. หญิง
2. อายุปี
3. GPA.เฉลี่ยของนักศึกษาในปัจจุบัน เท่ากับ
4. สถานศึกษา ชื่อ โรงเรียน.....
5. สถานศึกษา ตั้งอยู่ที่อำเภอ () 1. เมือง () 2. นอกอำเภอเมือง
6. สถานศึกษา ตั้งอยู่ในจังหวัด.....
7. ภูมิถ้านาผู้ตอบแบบสอบถาม อยู่ที่จังหวัด.....
8. สาขาวิชาที่นักศึกษานเลือกในการสมัครโควตา มหาวิทยาลัยอุบลราชธานี

() 1. เกษตรศาสตร์ที่ยังไม่แยกสาขา	() 2. เทคโนโลยีการอาหาร
() 3. ประมง	() 4. จุลชีววิทยา
() 5. เคมี	() 6. ฟิสิกส์
() 7. วิทยาการคอมพิวเตอร์	() 8. วิศวกรรมศาสตร์
() 9. คณะเภสัชศาสตร์	() 10. ภาษาอังกฤษและการสื่อสาร
() 11. การท่องเที่ยว	() 12. พัฒนาสังคม
() 13. นิติศาสตร์	() 14. ประวัติศาสตร์
() 15. การจัดการทั่วไป	() 16. การจัดการการตลาด
() 17. การจัดการธุรกิจบริการ	() 18. การเงินการธนาคาร
() 19. การบัญชี	() 20. ศิลปประยุกต์และการออกแบบฯ

ตอนที่ 2 ข้อมูลผู้ปกครองนักศึกษา

9. ผู้ปกครองมีอาชีพ

() 1. ข้าราชการ	() 2. พนักงานรัฐวิสาหกิจ
() 3. ลูกจ้างเอกชน	() 4. เจ้าของกิจการหรือค้าขาย
() 5. เกษตรกรหรือชาวประมง	() 6. รับจ้าง
() 7. ไม่ประกอบอาชีพ	() 8. ลูกจ้างราชการ
() 9. อื่น ๆ โปรดระบุ.....	
10. รายได้เฉลี่ยของผู้ปกครองนักศึกษา.....บาทต่อเดือน

1	
2	
3	
4	
5	
6	
7	
8	
9	
10	

11. วุฒิการศึกษาของผู้ปกครอง

- () 1. ประถมศึกษา () 2. มัธยมศึกษา
- () 3. อาชีวศึกษา () 4. อนุปริญญา
- () 5.ปริญญาตรี () 6. ปริญญาโท
- () 7. ปริญญาเอก () 8. ไม่มีวุฒิการศึกษา
- () 9. อื่น ๆ โปรดระบุ.....

11

49

12. นักศึกษาได้รับทุนสนับสนุนการศึกษาจาก แหล่งใดมากที่สุด ให้ตอบได้ ไม่เกิน 2 อย่าง (จากมากที่สุดเป็น 1 รองลงมาเป็นข้อ 2)

- () 1. บิดามารดา
- () 2. บิดา
- () 3. มารดา
- () 4.ญาติพี่น้อง เกี่ยวข้องเป็น โปรดระบุ.....
- () 5. ผู้ปกครอง เกี่ยวข้องเป็น โปรดระบุ.....
- () 6. ผู้อุปการะ เกี่ยวข้องเป็น โปรดระบุ.....
- () 7. ทำงาน
- () 8. ทุนกู้ยืม จากรัฐบาลแล้วในระดับมัธยมศึกษาตอนปลาย
- () 9. จะขอรับทุนการศึกษาจากรัฐบาล
- () 10. ได้รับทุนการศึกษาที่ให้โดยไม่ต้องขอใช้จากมัธยมศึกษาตอนปลาย
โปรดระบุชื่อทุน.....
- () 11. อื่น ๆ โปรดระบุ.....
-

12

ตอนที่ 3 ข้อมูลทั่วไปของผู้ตอบแบบสอบถาม

13. นักศึกษาเลือกมหาวิทยาลัยใดบ้าง ในการคัดเลือกนักศึกษาโควตา ปีการศึกษา 2547 (ตอบได้มากกว่า 1 คำตอบ)

- () 1. มหาวิทยาลัยอุบลราชธานี
- () 2. มหาวิทยาลัยมหาสารคาม
- () 3. มหาวิทยาลัยขอนแก่น
- () 4. มหาวิทยาลัยอื่น ๆ โปรดระบุสถานศึกษา.....
-

13

14. นักศึกษาคาดว่าจะเลือกสมัคร คัดเลือกโดยผ่านทบวงมหาวิทยาลัยหรือไม่

- () 1. เลือกสมัคร () 2. ไม่สมัคร () 3. ไม่สมัครเพราะได้ที่อื่นแล้ว

14

15. ปัจจัยที่มีผลต่อการเลือกเข้าศึกษาในสถาบันต่าง ๆ (ให้เลือกตอบได้ไม่เกิน 5 อันดับ โดยใส่อันดับที่ 1 สำคัญมากที่สุด และอันดับรองลงมา 2, 3, 4, 5)
- () 1. สถาบันมีชื่อเสียงมาก
 - () 2. มีสาขาวิชาที่ถนัดและชอบ
 - () 3. มีอาจารย์ผู้สอนที่มีชื่อเสียง
 - () 4. สถาบันมีอุปกรณ์ที่ใช้ในการจัดการเรียนการสอนที่ทันสมัย
 - () 5. มีสาขาวิชากำลังเป็นที่นิยมที่จะเข้าศึกษา
 - () 6. มีกฎระเบียบเคร่งครัดดี
 - () 7. มีการให้ทุนการศึกษา เมื่อเข้าศึกษาต่อ
 - () 8. มีหอพักที่สะดวก ปลอดภัย
 - () 9. สภาพแวดล้อมภายในมหาวิทยาลัย น่าอยู่และสวยงาม
 - () 10. นักศึกษาสามารถตัดสินใจเลือกเข้าศึกษาด้วยตนเอง
 - () 11. ผู้ปกครองเป็นผู้ตัดสินใจในการเลือกเข้าศึกษา
 - () 12. สะดวกในการเดินทางมาศึกษา
 - () 13. สามารถเดินทางมาศึกษาได้สะดวก
 - () 14. ค่าใช้จ่ายในการศึกษาเล่าเรียนไม่แพงมาก
 - () 15. อยู่ใกล้กับผู้ปกครอง
 - () 16. อื่น ๆ โปรดระบุ.....

16. คะแนนวัดความรู้แต่ละวิชาที่ได้ของนักศึกษา โปรดกรอกข้อมูลให้ครบ

วิชา 01	วิชา 02	วิชา 03	วิชา 0	วิชา 0	วิชา 0	วิชา	วิชา

17. เหตุผลที่นักศึกษาสละสิทธิ์ มหาวิทยาลัยอุบลราชธานี (ตอบได้มากกว่า 1 คำตอบ)

- () 1. จะเลือกสมัครใหม่
- () 2. ได้รับการคัดเลือกจากมหาวิทยาลัยอื่น โปรดระบุ.....
- () 3. ไม่ชอบสาขาวิชาที่ได้เลือกในมหาวิทยาลัยอุบลราชธานี
- () 4. ได้เปลี่ยนสาขาวิชาใหม่ที่คิดว่าเดิม คือสาขา.....
- () 5. ได้สถาบันใหม่มีชื่อเสียงมากกว่า
- () 6. สถาบันใหม่มีสวัสดิการให้บริการนักศึกษามากกว่า และทันสมัย
- () 7. สถาบันใหม่มีสภาพแวดล้อมดีกว่า เช่น.....
- () 8. ได้รับทุนการศึกษาจากสถาบันใหม่ ที่เลือก
- () 9. เหตุผลอื่น ๆ โปรดระบุ.....

15

50

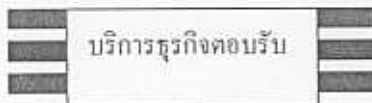
16

17

เมื่อนักเรียน/ นักศึกษาตอบแบบสอบถามครบแล้ว กรุณาส่งคืนแบบสอบถาม
ตั้งแต่ เดือนกุมภาพันธ์ ถึง วันที่ 20 มีนาคม 2547 จักขอบคุณยิ่ง

พบตามรอบประ แล้วส่งคืนสำนักงานโดยด่วน โดยไม่ต้องติดแสตมป์

นักศึกษาที่ไม่มารายงานตัวโดยตา



ใบอนุญาตเลขที่ ปช.10/11/2547
อำเภอสงในประเทไม่ค้องณีกตราไปรษณียากร

ส่ง นางพัชรี น้าวานิช

กองบริการการศึกษา มหาวิทยาลัยอุบลราชธานี

อ. วารินชำราบ จ. อุบลราชธานี

3 4 1 9 0

(ศึกษาข้อมูลนักศึกษาโดยตา โทรศัพท์ 09-7199232 โทรสาร 045-288-391)

ค่าธรรมเนียมการศึกษา
มหาวิทยาลัยขอนแก่น ระดับปริญญาตรี

-
1. ค่าธรรมเนียมเรียกเก็บครั้งเดียว
 - 1.1 ค่าขึ้นทะเบียนเป็นนักศึกษาเฉพาะนักศึกษาใหม่ 100 บาท
 - 1.2 ค่าประกันของเสียหายทั่วไป
 - 1.2.1 นักศึกษาภาคปกติ

ชาวไทย	500 บาท
ชาวต่างประเทศ	1,000 บาท
 - 1.2.2 นักศึกษาโครงการพิเศษ/ภาคสมทบ

ชาวไทย	500 บาท
ชาวต่างประเทศ	1,000 บาท
 - 1.2.3 นักศึกษาร่วมเรียนสำหรับบุคคลภายนอก

ชาวไทย	500 บาท
ชาวต่างประเทศ	1,000 บาท
 2. ค่าธรรมเนียมทั่วไป

2.1 ค่าบำรุงห้องสมุด ภาคการศึกษาปกติ	ภาคการศึกษาละ	200 บาท
2.2 ค่าบริการสุขภาพ	ปีการศึกษาละ	200 บาท
2.3 ค่าบำรุงสโมสรนักศึกษา	ปีการศึกษาละ	120 บาท
2.4 ค่าบำรุงกีฬา	ปีการศึกษาละ	100 บาท
2.5 ค่าประกันภัย	ปีการศึกษาละ	100-200 บาท
 3. ค่าธรรมเนียมลงทะเบียนวิชาเรียน
 - 3.1 ค่าลงทะเบียนรายวิชาเรียนภาคบรรยาย

ในภาคการศึกษาปกติ หน่วยกิตละ	60 บาท
------------------------------	--------
 - 3.2 ค่าลงทะเบียนรายวิชาเรียนภาคปฏิบัติการ

ในภาคการศึกษาปกติ หน่วยกิตละ	120 บาท
------------------------------	---------
 - 3.3 ค่าลงทะเบียนเรียนทุกรายวิชาที่เรียน

ในภาคการศึกษาฤดูร้อน หน่วยกิตละ	100 บาท
---------------------------------	---------

4. ค่าธรรมเนียมเรียกเก็บตามรายการ

4.1	ค่าปรับการชำระค่าธรรมเนียมช้ากว่าที่มหาวิทยาลัยกำหนด	วันละ 20 บาท
4.2	ค่าปรับการลงทะเบียนวิชาเรียนช้ากว่าที่มหาวิทยาลัยกำหนด	วันละ 20 บาท
4.3	ค่าบริการประจำตัว บัตรละ	50 บาท
4.4	ค่าออกหนังสือรับรอง ฉบับละ	20 บาท
4.5	ค่าขึ้นทะเบียนปริญญาบัณฑิต	400 บาท
4.6	ค่าขึ้นทะเบียนอนุปริญญา	200 บาท
4.7	ค่าออกใบแปลปริญญาบัตร ฉบับละ	30 บาท

5. ค่าธรรมเนียมการศึกษาพิเศษในคณะ/สาขา ภาควิชาการศึกษาปกติภาคละ

5.1	คณะวิทยาศาสตร์ สาขาวิทยาการคอมพิวเตอร์	5,000 บาท
5.2	คณะทันตแพทยศาสตร์	5,000 บาท
5.3	คณะวิศวกรรมศาสตร์ทุกสาขาวิชา	5,000 บาท
5.4	คณะวิทยาการจัดการทุกสาขาวิชา	5,000 บาท
5.5	คณะสถาปัตยกรรมศาสตร์ทุกสาขาวิชา	5,000 บาท
5.6	คณะเกษตรศาสตร์	5,000 บาท
5.7	คณะสัตวแพทยศาสตร์	5,000 บาท
5.8	คณะศิลปกรรมศาสตร์ทุกสาขาวิชา	1,000 บาท
5.9	คณะเทคนิคการแพทย์ทุกสาขาวิชา	5,000 บาท
5.10	คณะแพทยศาสตร์	
	สาขาวิชาเวชนิทัศน์ (ต่อเนื่อง)	5,000 บาท
	สาขาวิชารังสีเทคนิค (ต่อเนื่อง)	5,000 บาท
5.11	วิทยาเขตหนองคาย มหาวิทยาลัยขอนแก่น	
	สาขาวิชาวิทยาการคอมพิวเตอร์	5,000 บาท
	สาขาวิชาเทคโนโลยีอาหาร	5,000 บาท
	สาขาวิชาการประมง	5,000 บาท

ค่าธรรมเนียมการศึกษา
มหาวิทยาลัยอุบลราชธานี ระดับปริญญาตรี

ข้อที่	รายละเอียด	นักศึกษาภาคปกติ
1	ค่าขึ้นทะเบียนนักศึกษาใหม่ (เก็บครั้งเดียว)	500 บาท
2	ค่าบำรุงมหาวิทยาลัย ภาคละ	1,800 บาท
3	ค่าธรรมเนียมการศึกษา วิชาบรรยาย หน่วยกิตละ	150 บาท
4	ค่าธรรมเนียมการศึกษา วิชาปฏิบัติการ โครงการพิเศษ ฝึกงาน ฝึกภาคสนาม หน่วยกิตละ	300 บาท
5	ค่าธรรมเนียมการศึกษาทุกรายวิชาในภาคฤดูร้อน หน่วยกิตละ	450 บาท
6	ค่าธรรมเนียมรักษาสถานภาพการศึกษาทุกกรณี ภาคละ	1,000 บาท
7	ค่าปรับลงทะเบียนช้ากว่ากำหนด ครั้งละ	300 บาท
8	ค่าบริการประจำตัวนักศึกษา บัตรละ	50 บาท
9	ค่าออกหนังสือรับรองต่าง ๆ ฉบับละ	20 บาท
10	ค่าขึ้นทะเบียนปริญญาบัณฑิต	1,000 บาท
11	ค่าขึ้นทะเบียนอนุปริญญา	500 บาท
12	ค่าหอพักมหาวิทยาลัย ภาคละ	1,500 บาท

ค่าธรรมเนียมการศึกษาพิเศษ
มหาวิทยาลัยอุบลราชธานี ระดับปริญญาตรี

ข้อที่	สาขาวิชาที่มีค่าธรรมเนียมการศึกษาพิเศษ	อัตราค่าธรรมเนียมการศึกษาพิเศษ/ภาค
1	คณะวิทยาศาสตร์ • สาขาวิทยาการคอมพิวเตอร์	5,000 บาท
2	คณะเกษตรศาสตร์ • สาขาเทคโนโลยีการอาหาร • สาขาการประมง	3,000 บาท 1,000 บาท

ข้อที่	สาขาวิชาที่มีค่าธรรมเนียมการศึกษาพิเศษ	อัตราค่าธรรมเนียมการศึกษาพิเศษ/ภาค
3	คณะวิศวกรรมศาสตร์ • ทุกสาขาวิชา	5,000 บาท
4	คณะศิลปศาสตร์ • สาขาภาษาอังกฤษและการสื่อสาร • สาขาการท่องเที่ยว • สาขาประวัติศาสตร์ • สาขาพัฒนาสังคม	2,500 บาท 1,000 บาท 2,500 บาท 2,500 บาท
5	คณะเกษตรศาสตร์ • สาขาเกษตรศาสตร์	5,000 บาท
6	คณะบริหารศาสตร์ • ทุกสาขาวิชา	3,000 บาท
7	คำว้ศครูายวิชา สาขาการจัดการธุรกิจบริการ(บางรายวิชา)	3,500 บาท

ประวัติย่อของผู้วิจัย

ชื่อ นางพัชรี น้าวานิช

เกิด วันที่ 8 ธันวาคม 2500

สถานที่อยู่ปัจจุบัน บ้านเลขที่ 59 หมู่ที่ 4 ตำบลธาตุ อำเภวารินชำราบ
จังหวัดอุบลราชธานี 34190

E- mail adpatcna@ubu.ac.th

ตำแหน่งหน้าที่ปัจจุบัน นักวิชาการศึกษา ระดับ 6

สถานที่ทำงานปัจจุบัน มหาวิทยาลัยอุบลราชธานี
85 ถนนสดลมารักษ์ อำเภวารินชำราบ จังหวัดอุบลราชธานี 34190

ประวัติการศึกษา

- พ.ศ. 2517 ประกาศนียบัตรมัธยมศึกษาตอนต้น จากโรงเรียนอินทร์บุรี อำเภออินทร์บุรี
จังหวัดสิงห์บุรี
- พ.ศ. 2519 ประกาศนียบัตรวิชาการศึกษา (ป.กศ.) จาก วิทยาลัยครูจันทระเกษม
กรุงเทพมหานคร
- พ.ศ. 2521 ประกาศนียบัตรวิชาการศึกษาชั้นสูง (เอกคณิตศาสตร์) (ป.กศ. สูง) จาก
วิทยาลัยครูจันทระเกษม กรุงเทพมหานคร
- พ.ศ. 2527 การศึกษาด้านจิต (เอกคณิตศาสตร์) จากมหาวิทยาลัยศรีนครินทรวิโรฒ
เขตบางเขน กรุงเทพมหานคร